

Opis Przedmiotu Zamówienia (OPZ)

Nazwa zamówienia:

„Rozbudowa cmentarza komunalnego w Ciechanowie przy ul. Gostkowskiej”, część działki nr 1159/1 i 1159/2 oraz 1135 i całej działki nr 1158/1 realizowane w ramach zadania inwestycyjnego pn „Rozbudowa cmentarza”.

Kody CPV:

45000000-7 Roboty budowlane
45100000-8 Przygotowanie terenu pod budowę
45111000-8 Roboty w zakresie burzenia, roboty ziemne
45111200-0 Roboty w zakresie przygotowania terenu pod budowę i roboty ziemne
45111300-1 Roboty rozbiórkowe
45233140-2 Roboty drogowe
45233161-5 Roboty budowlane w zakresie ścieżek pieszych
45233200-1 Roboty w zakresie różnych nawierzchni
45340000-2 Instalowanie ogrodzeń, płotów i sprzętu ochronnego

Zamawiający:

Gmina Miejska Ciechanów, Pl. Jana Pawła II 6, 06-400 Ciechanów

Sporządził:

SPIS TREŚCI:

I. CZĘŚĆ OPISOWA

II. CZĘŚĆ INFORMACYJNA

III. CZĘŚĆ GRAFICZNA

ZAŁĄCZNIK NR 1 do OPZ - szkic propozycji zakresu i lokalizacji prac.

ZAŁĄCZNIK NR 2 do OPZ – Projekt zagospodarowania terenu rozbudowy cmentarza komunalnego przy ul. Gostkowskiej w Ciechanowie

I. CZĘŚĆ OPISOWA

1. OPIS OGÓLNY PRZEDMIOTU ZAMÓWIENIA.

Przedmiotem zamówienia jest wykonanie robót budowlanych związanych z realizacją III Etapu rozbudowy cmentarza komunalnego w Ciechanowie, położonego przy ul. Gostkowskiej, zgodnie z dokumentacją projektową opracowaną w 2004 roku stanowiącą załącznik do postępowania.

Inwestycja prowadzona będzie na podstawie Decyzji Starosty Ciechanowskiego Nr 426/04, z dnia 29 listopada 2004r, w sprawie udzielenia pozwoleniem na budowę. Rozbudowa obejmuje niwelację terenu, budowę alejek, budowę/przestawienie ogrodzenia nowej części cmentarza oraz rozbudowę wodociągu i realizowana będzie na działce nr 1158/1 oraz części działek nr 1159/1, 1159/2 i 1135. Zakres III Etapu rozbudowy cmentarza, objęty niniejszym zamówieniem wskazano w załączniku graficznym.

Działki ewidencyjne przeznaczone pod lokalizację inwestycji stanowią nieużytki. Dokumentacja fotograficzna terenu w części graficznej.

2. SZCZEGÓŁOWY OPIS PRZEDMIOTU ZAMÓWIENIA.

Przedmiot zamówienia obejmuje niwelację terenu, budowę alejek, budowę/przestawienie ogrodzenia nowej części cmentarza oraz rozbudowę wodociągu i realizowana będzie na działce nr 1158/1 oraz części działek nr 1159/1, 1159/2 i 1135.

W ramach zadania należy w szczególności:

- wybudować ogrodzenie (z elementów betonowych o wysokości do 1,5 m, o długości około 154 mb z wykorzystaniem 60 mb istniejącego do przestawienia) na wzór ogrodzenia istniejącego,
- przestawić istniejące ogrodzenie (z elementów betonowych o wysokości do 1,5 m, o długości około 60 mb),
- wybudować alejki komunikacyjne z kostki betonowej grubości 8 cm na podbudowie umożliwiającej mechaniczne odśnieżanie i dojazd pojazdów o masie do 3,5t; powierzchnia alejek do wybudowania ok. 871m² w tym alejki o szerokości 4 m – ok. 608 m², alejki o szerokości 2,5 m – ok.263 m²,
- rozebrać istniejące ogrodzenie betonowe o długości około 93 mb (ogrodzenie przy starej części cmentarza) i zutylizować je,
- zniwelować teren (ukształtowanie wysokościowe terenu poprzez zepchnięcie nadmiaru urobku gruntu z powierzchni około 4500 m² na sąsiednią działkę przylegającą do inwestycji,
- wybudować dwa ujęcia wody poprzez włączenie się do istniejącego wodociągu o długości ok. 9 mb każde,

Działki przeznaczone pod przebudowę posiadają nawierzchnię ziemną.

Na obszarze inwestycji jest zgromadzony nadmiar gruntu, który należy usunąć poza teren inwestycji (przylegającą działkę) i ukształtować teren uzyskując spadek w kierunku planowanego ogrodzenia.

W zakres obowiązków wykonawcy wchodzi zapewnienie pełnej obsługi geodezyjnej i wykonanie inwentaryzacji powykonawczej wraz z aktualizacją użytków.

Wykonawca przekaze Zamawiającemu dokumentację powykonawczą wraz ze wszystkimi deklaracjami, certyfikatami, atestami i kartami produktów, które użyto celem wykonania przedmiotu umowy.

Powstałe w trakcie wykonywania robót:

- ewentualne zanieczyszczenia (np. gruz) muszą zostać zutylizowane na koszt Wykonawcy;
- Wykonawca zobowiązany będzie do przedstawienia Zamawiającemu stosownych dokumentów.
- nadmiar ziemi zostanie rozplantowany (zepchnięty) na działkę przylegającą na koszt Wykonawcy;

Wykonawca powinien w czasie trwania budowy zapewnić na terenie budowy w granicach przekazanych przez Zamawiającego należyty ład, porządek, przestrzeganie przepisów BHP, ochronę znajdujących się na terenie obiektów i sieci oraz urządzeń uzbrojenia terenu i utrzymywać je w należyłym stanie technicznym, a po zakończeniu budowy uporządkować teren.

3. OPIS WYMAGAŃ ZAMAWIAJĄCEGO W STOSUNKU DO PRZEDMIOTU ZAMÓWIENIA.

3.1. Cechy obiektu dotyczące rozwiązań materiałowych.

- powinien być wykonany z bezpiecznych i trwałych materiałów,
- powinien być zgodny z Polskimi Normami oraz warunkami bezpieczeństwa określonymi w szczególności w przepisach o ogólnym bezpieczeństwie produktów,
- wszystkie urządzenia przeznaczone do zamontowania muszą być fabrycznie nowe i posiadać atesty i certyfikaty wydane przez jednostki certyfikujące, posiadające akredytacje polskiego Centrum Akredytacji, a w przypadkach niewymagalnych wykonawca jest zobowiązany do wystawienia deklaracji zgodności z Polskimi Normami.

3.2. Podmioty wykonujące roboty powinny posiadać stosowne uprawnienia do ich Wykonania.

3.3. Zamierzenie budowlane polegające na wykonaniu robót budowlanych, musi spełniać wymagania odnośnych obowiązujących przepisów, w szczególności:

- Ustawy z dnia 07 lipca 1994 r. Prawo budowlane (tj. Dz.U. 2020 poz. 1333) oraz aktów wykonawczych do tej ustawy;
- Ustawy z dnia 12 grudnia 2003r. o ogólnym bezpieczeństwie produktów (tj. Dz.U. 2021 poz. 222 ze zm.);
- Ustawy z dnia 30.08.2002 r. o systemie oceny zgodności (tj. Dz.U. 2019 poz. 155 ze zm.);
- Ustawy z dnia 16 kwietnia 2004 r. o wyrobach budowlanych (Dz.U. 2020 poz. 215);
- Ustawy z dnia 27 kwietnia 2001 r. Prawo ochrony środowiska (Dz.U. 2020 poz. 1219);
- Ustawy z dnia 14.12.2012 r. o odpadach (tj. Dz.U. 2020 poz. 797 ze zmianami);
- Inne powszechnie obowiązujące przepisy szczegółowe, polskie normy, zasady wiedzy technicznej itp.

III. CZĘŚĆ GRAFICZNA

1. Ogrodzenie betonowe, słupki i przęsła z elementów prefabrykowanych betonowych. Ogrodzenie należy wykonać na wzór istniejącego do przestawienia. Zdjęcie poniżej przedstawia istniejące ogrodzenie do przestawienia.



2. Poniżej zdjęcie przedstawia ogrodzenie do demontażu i utylizacji.



3. Zdjęcia poniżej przedstawiają teren inwestycji do niwelacji i usunięcia nadmiaru gruntu.



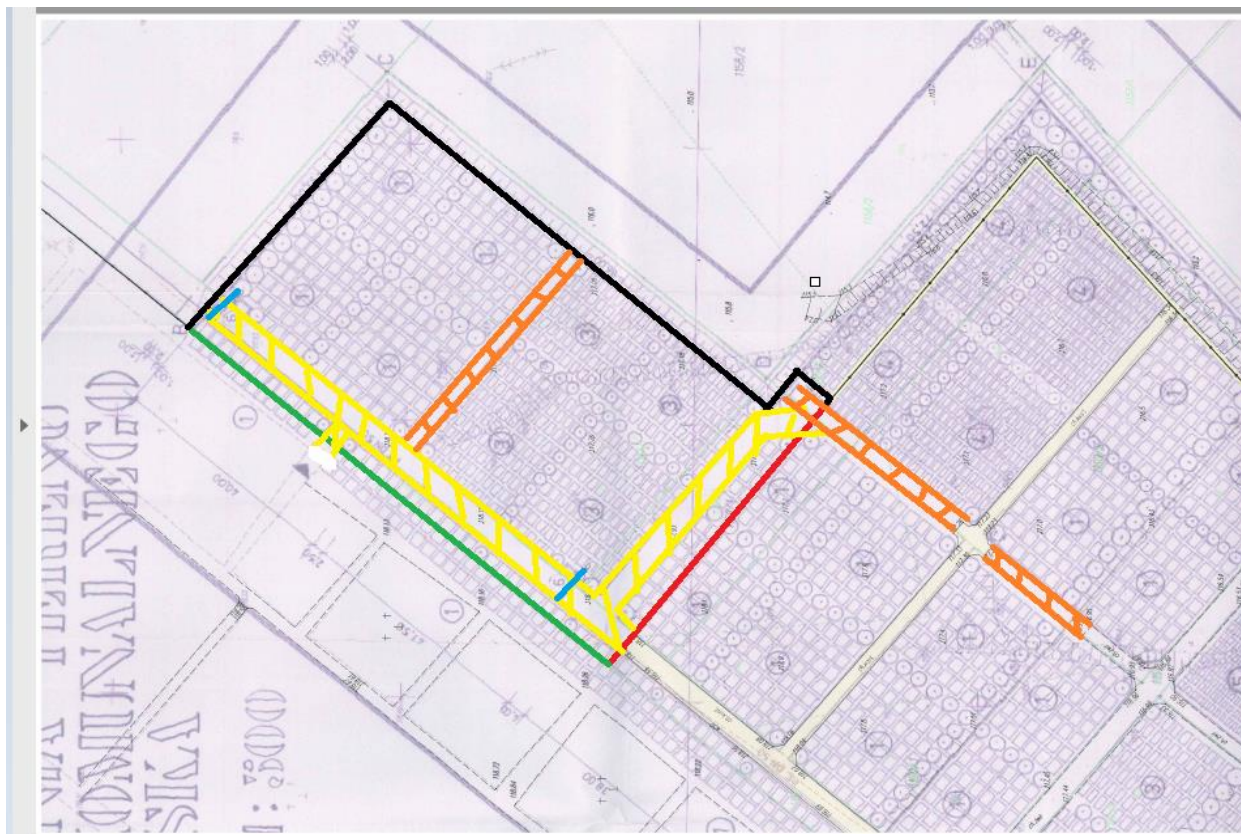


Szczegółowe wymagania materiałowo-konstrukcyjne.







Konstrukcje elementów ogrodzenia powinny być zgodne z obowiązującymi przepisami, normami oraz zasadami wiedzy technicznej i budowlanej, przenosić obciążenia pionowe, poziome i dynamiczne oraz zapewnić trwałość ogrodzenia. Wszystkie elementy nośne ogrodzenia powinny być trwale związane z gruntem poprzez fundamenty betonowe lub żelbetowe (zgodnie z technologią producenta ogrodzenia).

Wszystkie elementy użyte do budowy ogrodzenia muszą być odporne na ciągłe działanie warunków atmosferycznych.

Załącznik nr 1 do OPZ - szkic propozycji zakresu i lokalizacji prac



Legenda:

-  Nowe ogrodzenie do wybudowania z użyciem ogrodzenia do przestawienia
-  Ogrodzenie do demontażu i utylizacji
-  Ogrodzenie do przestawienia
-  Przyłącza wodociągowe
-  Nawierzchnia z kostki o szerokości 4 m
-  Nawierzchnia z kostki o szerokości 2,5 m

ZALĄCZNIK NR 2 do OPZ – Projekt zagospodarowania terenu rozbudowy cmentarza komunalnego przy ul. Gostkowskiej w Ciechanowie