

Ciechanów, dn. 26.10.2022 r.

WZP.271.1.46.2022

Do Wykonawców
biorących udział w postępowaniu

Dotyczy: „Budowa budynku handlowo - usługowego wraz z niezbędną infrastrukturą techniczną oraz rozbiórkę istniejących budynków na terenie targowiska miejskiego przy ul. Płońskiej w Ciechanowie realizowanego w ramach zadania inwestycyjnego pn.: „Budowa Zielonego Targu w Ciechanowie”.

Szanowni Państwo,
działając na podstawie art. 135 ust. 6 ustawy z dnia 11 września 2019 r. Prawo zamówień publicznych (Dz.U. z 2022 r., poz. 1710 t.j.), Zamawiający w niniejszym postępowaniu o udzielenie zamówienia publicznego, przekazuje treść pytań wraz z odpowiedziami:

1. Prosimy o doprecyzowanie wymagań betonu architektonicznego. W Polsce nie ma norm dotyczących betonów architektonicznych. Wg wytycznych niemieckich betony architektoniczne dzielimy wg wymagań na klasy SB1 do SB4. Jaką klasę betonu należy przyjąć do wyceny? Jeśli nie obowiązują nas wymagania niemieckie prosimy o doprecyzowanie o jakim standardzie betonu jest mowa. Czy zamawiający uzna za wykonanie betonu architektonicznego wg standardu poniżej:

Powierzchnie widocznych elementów żelbetowych wykonane na gładko (bez raków, nadlewów), dopuszcza się pęcherze o wielkości max. 5 mm i ilości nie większej niż 10 na każde pole kontrolne 10 x 10 cm. Kolor betonu jednorodny. Powierzchnie betonu przygotowane jako docelowa warstw wykończeniowa. Narożniki wypukłe sfazowane, kształtowane za pomocą profili trójkątnych.

Odpowiedź Zamawiającego:

Beton architektoniczny występuje na klatkach schodowych (szyby windowe), oraz na spodniej powierzchni zadaszenia nad miejscami handlowymi. Wymagania stawiane betonowi architektonicznemu w tych miejscach można uznać za takie, które zawierają się pomiędzy SB2 i SB3 z wytycznych niemieckich. Jako, że nie są to normy obowiązujące w Polsce, Zamawiający uzna wykonanie betonu architektonicznego wg podanego wyżej standardu z zastrzeżeniem, że szalunek powinien być wykonany z możliwie jak największych płyt - widoczne łączenia powinny być dopasowane do poziomów nadproży drzwi windowych. Nie dopuszcza się wyraźnych zanieczyszczeń powierzchniowych oraz śladów rdzy. Szalunek, jak i betonowanie należy przygotować w sposób, który wykluczy lub zminimalizuje do

minimum konieczność naprawy powierzchni (szczególnie na ścianach szybów windowych).

Zwracamy również szczególną uwagę na dokładne wykonanie wymiarowe w rzucie obudowy (ścian) klatki schodowej (która ma być tynkowana) oraz szybów windowych (które mają być wykonane w standardzie j.w.), tak aby nie było problemów z szerokością światła przejścia po zamontowaniu pochwyków biegów schodowych (minimalny prześwit pomiędzy poręczami to 120cm).

2. Czy zamawiający uzna za równoważne zamianę płyt brukowych **na chodnikach** opisanych w przedmiocie zamówienia, na płyty brukowe betonowe o powierzchni wierzchniej uzyskanej poprzez płukanie (a nie szlifowanie i piaskowanie) oraz o wymiarach 15x30, 20x30 lub 25x30

Płyta brukowa z projektu

Chodnik oraz dojazd utwardzony do miejsc handlowych:

Płyty brukowe betonowe poddane szlifowaniu oraz piaskowaniu powierzchni. O delikatnie szorstkiej teksturze z wyeksponowanymi poprzez szlifowanie ziarnami kruszyw szlachetnych. Staranne połączenie tych kruszyw z osnową daje wrażenie wyrobów naturalnych. Płyty z warstwą ochronną zabezpieczającą przed zabrudzeniami.

Charakterystyka:

wymiary (długość x szerokość) w cm: 45x30, 40x20 i inne dostępne w asortymencie jako wypełnienia

grubość: 8cm

kolor: jasny imitujący granit

zalecana szerokość fugi: 3-5mm

układ płyt: cegielkowy z przesunięciem o ½ długości

kategoria ruchu: KR1 do KR2

maksymalna prędkość pojazdów: do 30km/h

nośność płyt: pojazdy o maksymalnym obciążeniu 10 ton/oś

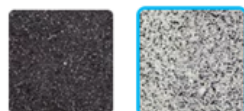
Płyta brukowa proponowana

KOSTKA BRUKOWA

30x20 gr. 8 cm

Faktura	Faza	Grubość	Wymiary	Rodzaj ruchu
Płukana	Bez fazy	8 cm	30x20 cm	Ruch ciężki

Dostępne kolory



Odpowiedź Zamawiającego:

Zamawiający dopuszcza wykonanie nawierzchni z płyt betonowych o powierzchni płukanej o wymiarach 15x30 cm, 20x30 cm lub 25x30 cm. Należy mieć na uwadze, że płyty na chodnikach, oraz płyty na miejscach handlowych powinny być jednego producenta oraz powinny mieć jak największe wymiary. Szczególne znaczenie ma to

w obszarze miejsc handlowych wytyczonych pod zadaszeniem budynku, gdzie rozmiar płyt w projekcie oraz ich kolorystykę dopasowano ściśle do układu ciągów pieszo-jezdnych, samych miejsc handlowych, jak i wydzielań między nimi - rysunek A_01S Schemat układania płyt nawierzchni przy budynku.

Należy również zwrócić uwagę na dopuszczalne obciążenie płyt. Płyty chodnikowe są użyte jako ciągi pieszo-jezdne i powinny umożliwiać wjazd pojazdów dostawczych, z których będzie odbywała się sprzedaż.

W przypadku zastosowania płyt innych niż wskazane w projekcie ostateczne wymiary płyt, kolorystykę oraz układ ułożenia nawierzchni przy budynku należy przedstawić do akceptacji projektanta i Zamawiającego.

3. Czy zamawiający uzna za równoważne zamianę płyt brukowych **na miejscach handlowych** opisanych w przedmiocie zamówienia, na płyty brukowe betonowe o powierzchni wierzchniej uzyskanej poprzez płukanie (a nie szlifowanie i piaskowanie) oraz o wymiarach 15x30, 20x30 lub 25x30

Płyta brukowa z projektu

Miejsca handlowe:

Płyty brukowe betonowe **poddane szlifowaniu oraz piaskowaniu powierzchni.** O delikatnie szorstkiej teksturze z wyeksponowanymi poprzez szlifowanie ziarnami kruszyw szlachetnych. Staranne połączenie tych kruszyw z osnową daje wrażenie wyrobów naturalnych. Płyty z warstwą ochronną zabezpieczająca przed zabrudzeniami.

Charakterystyka:

wymiary (długość x szerokość) w cm: **45x30** i inne dostępne w asortymencie jako wypełnienia

Płyta brukowa proponowana

KOSTKA BRUKOWA		30x20 gr. 8 cm		
Faktura	Faza	Grubość	Wymiary	Rodzaj ruchu
Płukana	Bez fazy	8 cm	30x20 cm	Ruch ciężki

Dostępne kolory



Odpowiedź Zamawiającego:

Zamawiający dopuszcza wykonanie nawierzchni z płyt betonowych o powierzchni płukanej o wymiarach 15x30 cm, 20x30 cm lub 25x30 cm. Należy mieć na uwadze, że płyty na chodnikach, oraz płyty na miejscach handlowych powinny być jednego producenta oraz powinny mieć jak największe wymiary. Szczególne znaczenie ma to w obszarze miejsc handlowych wytyczonych pod zadaszeniem budynku, gdzie rozmiar płyt w projekcie oraz ich kolorystykę dopasowano ściśle do układu ciągów

pieszo-jezdnych, samych miejsc handlowych, jak i wydzielen między nimi - rysunek A_01S Schemat układania płyt nawierzchni przy budynku.

Należy również zwrócić uwagę na dopuszczalne obciążenie płyt. Płyty chodnikowe są użyte jako ciągi pieszo-jezdne i powinny umożliwiać wjazd pojazdów dostawczych, z których będzie odbywała się sprzedaż.

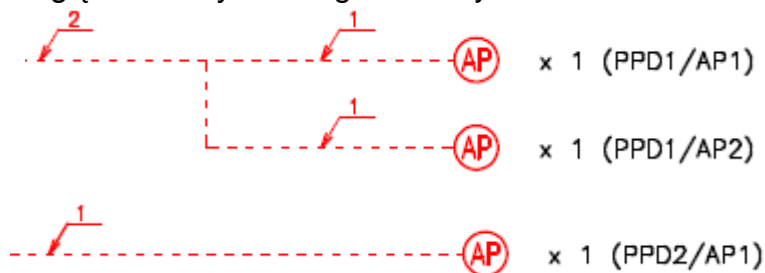
W przypadku zastosowania płyt innych niż wskazane w projekcie ostateczne wymiary płyt, kolorystykę oraz układ ułożenia nawierzchni przy budynku należy przedstawić do akceptacji projektanta i Zamawiającego.

Instalacje elektryczne

1. Zgodnie z rys. EL.39, należy zamontować wtyki RJ45 UTP kat. 6 typ beznarzędziowy w ilości 19 sztuk. Brak w przedmiarze robót. Czy uwzględnić w wycenie?

Odpowiedź Zamawiającego: Tak, w wycenie należy uwzględnić wtyki RJ45 UTP kat. 6 typ beznarzędziowy w ilości 19 sztuk - zgodnie z rys. EL.39. Przedmiar jest wyłącznie elementem pomocniczym i nie stanowi podstawy kalkulacji ceny ofertowej.

2. Przedmiar robót nie zawiera montażu routerów typu Acces Point w ilości 3 sztuki. Czy uwzględnić w wycenie zgodnie z rys EL.36 i EL.39?



Odpowiedź Zamawiającego: Tak, w wycenie należy uwzględnić montaż routerów typu Acces Point w ilości 3 sztuki - zgodnie z rys EL.36 i EL.39.

3. Zgodnie z rys. EL.39 przedmiar robót nie zawiera montażu „2xmoduł gniazdo RJ45 kat.6 (ISO/IEC), UTP, PoE+ format keystone dla kabli typu drut AWG 24-12, system beznarzędziowy” w ilości 6 sztuk w pomieszczeniu 0.4.1. Czy uwzględnić w wycenie?

Odpowiedź Zamawiającego: Tak, w wycenie należy uwzględnić montaż 2 szt. modułu gniazdo RJ45 kat.6 (ISO/IEC), UTP, PoE + format keystone dla kabli typu drut AWG 24-12, system beznarzędziowy w ilości 6 sztuk w pomieszczeniu 0.4.1. - zgodnie z rys. EL.39.

4. Poz. 387 przedmiaru robót dotyczy montażu puszki montażowej DS-1280ZJ-S w ilości 15 sztuk. Puszka ta dotyczy montażu kamer kopułowych. Zgodnie z projektem należy uwzględnić 11 sztuk. Jaką ilość puszek przyjąć do wyceny?

Odpowiedź Zamawiającego: Tak, w wycenie należy uwzględnić montaż 15 szt. puszek montażowych DS-1280ZJ-S.

5. Zgodnie z projektem rys. EL.39 należy zamontować „szafki hermetyczne IP66 na słupie oświetleniowym wyposażonej w zasilacz 5VDC, 24VDC oraz konwerter światłowód – UTP”. Brak w przedmiarze. Czy uwzględnić w wycenie?

Odpowiedź Zamawiającego: Tak, w wycenie należy uwzględnić montaż szafki hermetycznej IP66 na słupie oświetleniowym wyposażonej w zasilacz 5VDC, 24VDC oraz konwerter światłowód – UTP - zgodnie z rys. EL.39.

6. Poz. 388 przedmiaru robót - rejestrator została zawarta w wyposażeniu szafy krosowej PPD2 (Rys. EL.40). Zapewne doszło do pomyłki pisarskiej – pozycja powielona.

Odpowiedź Zamawiającego: Rejestrator video IP stanowi element wyposażenia szafy krosowej PPD2 (Rys. EL.40).

7. Poz. 389 przedmiaru robót – dysk twardy 8TB została zawarta w wyposażeniu szafy krosowej PPD2 (Rys. EL.40). Zapewne doszło do pomyłki pisarskiej – pozycja powielona.

Odpowiedź Zamawiającego: Dysk twardy 8TB stanowi element rejestratora video IP i zwiera się w wyposażeniu szafy krosowej PPD2 (Rys. EL.40).

8. Poz. 394 przedmiaru robót opisuje montaż systemu przyzywowego NPS w ilości 1 sztuka. Zgodnie z rys. EL.32 system przyzywowy należy zamontować w pomieszczeniach 0.8.7, 0.14.4, 1.1.1, 1.1.3, łącznie 4 komplety. Jaką ilość zestawów przyzywowych przyjąć do wyceny?

Odpowiedź Zamawiającego: W wycenie należy uwzględnić 2 komplety systemu przyzywowego NPS:

- jeden komplet dla pomieszczeń 0.8.7 oraz 0.14.4,
- drugi komplet dla pomieszczeń 1.1.1 oraz 1.1.3.

9. Poz. 398 i 404 przedmiaru robót dotyczą montażu modułu komunikacyjnego TCP/IP. Zapewne doszło do omyłki pisarskiej. Ile modułów TCP/IP przyjąć do wyceny?

Odpowiedź Zamawiającego: W wycenie należy uwzględnić 1 sztukę modułu komunikacyjnego TCP/IP zgodnie z dokumentacją.

10. Przedmiar robót nie zawiera montażu ekspanderów wejść instalacji SSWiN w ilości 8 sztuk. Czy uwzględnić w wycenie?

Odpowiedź Zamawiającego: Tak, w wycenie należy uwzględnić montaż ekspanderów wejść instalacji SSWiN w ilości 8 sztuk zgodnie z dokumentacją.

11. Czy obudowy zawarte w poz. 406 przedmiaru robót dotyczą obudów do projektowanych ekspanderów wejść? Jeżeli tak, to zgodnie z projektem powinno być 8 sztuk. Jakiego typu oraz jakiej ilości obudowy przyjąć do wyceny?

Odpowiedź Zamawiającego: Tak, poz. 406 przedmiaru dotyczy ekspanderów. Należy przyjąć:

- ekspander 8 wejść – 7 sztuk,
- ekspander 8 wyjść – 1 sztuka.

Parametry obudowy:

- wymiary: 266 x 286 x 100 mm
- podwójna ochrona sabotażowa
- możliwość instalacji urządzeń bezprzewodowych z antenami wewnątrz obudowy
- miejsce na transformator: 40 lub 60 VA
- możliwość zamontowania zasilacza w miejscu transformatora
- montaż natynkowy

12. Zgodnie z rys. EL.30 należy wykonać 4 sztuki przepustów dachowych typu „fajka” fi-50 mm dla prowadzenia instalacji elektrycznych z dachu. Brak w przedmiarze. Czy uwzględnić w ofercie?

Odpowiedź Zamawiającego: Tak, w wycenie należy uwzględnić 4 sztuki przepustów dachowych typu „fajka” fi-50 mm dla prowadzenia instalacji elektrycznych z dachu – zgodnie z rys. EL.30.

13. Przedmiar robót nie zawiera ułożenia przewodów sterujących nawodnieniem terenu XzTKMXpw 6x2x0.8 mm² w ilości 290 m oraz XzTKMXpw 8x2x0.8 mm² w ilości 400 mb. Czy uwzględnić w wycenie ułożenie powyższych przewodów?

Odpowiedź Zamawiającego: Tak, w wycenie należy uwzględnić ułożenie przewodów sterujących nawodnieniem terenu XzTKMXpw 6x2x0.8 mm² w ilości 290 m oraz XzTKMXpw 8x2x0.8 mm² w ilości 400 mb zgodnie z dokumentacją.

Branża budowlana

1. Zgodnie z dokumentacją większość konstrukcji aluminiowej – stolarki należy wykonać w systemie fasadowym MB SR50. Czy zmiana systemu wykonania stolarki aluminiowej, fasad szklanych na system okienny-drzwiowy jest dopuszczalna?

Odpowiedź Zamawiającego: Zamawiający nie wymaga stosowania konkretnego systemu fasadowego. Wskazany w projekcie opis systemu należy traktować jako przykładowy. Dopuszcza się stosowanie wybranego przez Wykonawcę systemu fasad aluminiowych spełniających parametry określone w dokumentacji projektowej.

2. Poz.161 przedmiar robót uwzględnia drzwi wew. DZA4 w ilości 1 sztuki. Zgodnie z dokumentacją rys.A_12 „Zestawienie drzwi”- drzwi DZA4_P należy uwzględnić w ilości 11 sztuk. Jaką ilość drzwi DWA4_P należy uwzględnić w wycenie?

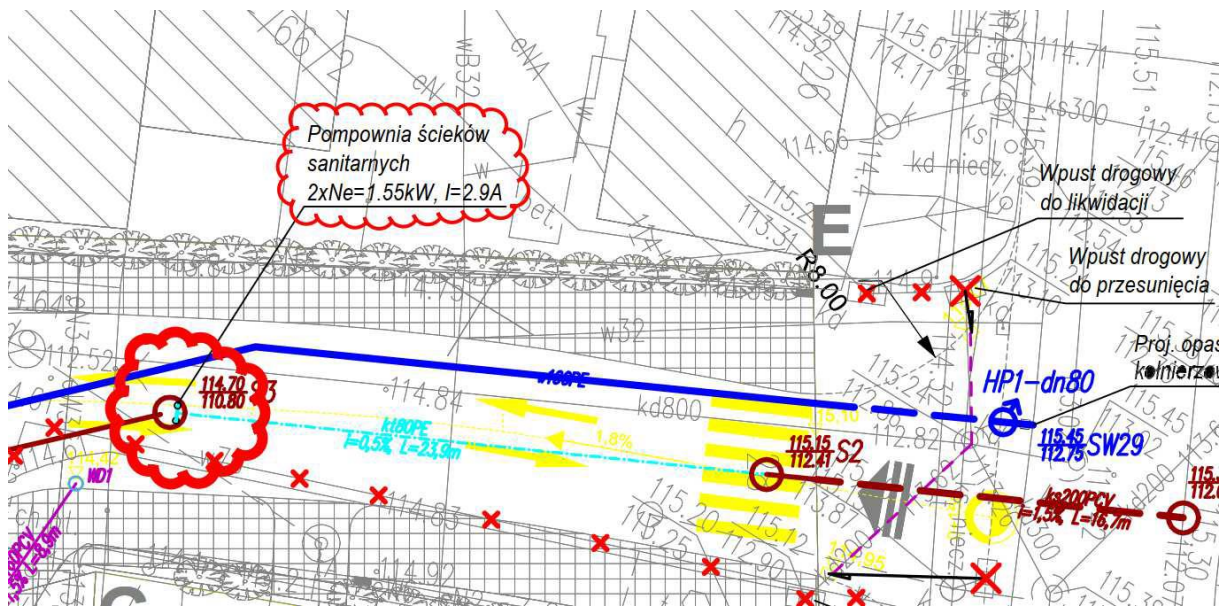
Odpowiedź Zamawiającego: W wycenie należy uwzględnić ilość drzwi wskazaną w projekcie tj. 11 sztuk drzwi - zgodnie z dokumentacją rys.A_12 „Zestawienie drzwi”- drzwi DZA4_P.

3. Poz.165 przedmiar robót uwzględnia drzwi wew. DWA4 o wym. 115x300cm. Zgodnie z dokumentacją rys.A_12 „Zestawienie drzwi”- drzwi DWA4_P mają wymiar 115x210cm. Jakiego wymiaru drzwi DWA4 należy uwzględnić w wycenie?
Odpowiedź Zamawiającego: W wycenie należy uwzględnić wymiar drzwi wskazany w projekcie tj. wym. 115x210cm - zgodnie z dokumentacją rys.A_12 „Zestawienie drzwi”- drzwi DWA4_P.
4. Poz.166 przedmiar robót uwzględnia drzwi wew. DWA5 o wym. 115x300cm. Zgodnie z dokumentacją rys.A_12 „Zestawienie drzwi”- drzwi DWA5_P mają wymiar 115x210cm. Jakiego wymiaru drzwi DWA5 należy uwzględnić w wycenie?
Odpowiedź Zamawiającego: W wycenie należy uwzględnić wymiar drzwi wskazany w projekcie tj. wym. 115x210cm - zgodnie z dokumentacją rys.A_12 „Zestawienie drzwi”- drzwi DWA5_P.
5. Poz.166 przedmiar robót uwzględnia drzwi wew. DWA5 w ilości 1 sztuki. Zgodnie z dokumentacją rys.A_12 „Zestawienie drzwi”- drzwi DWA5_P należy uwzględnić w ilości 3sztuk. Jaką ilość drzwi DWA5_P należy uwzględnić w wycenie?
Odpowiedź Zamawiającego: W wycenie należy uwzględnić ilość drzwi wskazaną w projekcie tj. 3 szt. - zgodnie z dokumentacją rys.A_12 „Zestawienie drzwi”- drzwi DWA5_P.
6. Zgodnie z opisem projektu wykonawczego branży architektura: parapety zewnętrzne oraz obróbki blacharskie okien należy wykonać z blachy aluminiowej. Czy jest dopuszczalna zmiana materiału - obróbek/parapetów, np. na blachę stalową ocynkowaną tj. przy obróbkach wyłazów dachowych?
Odpowiedź Zamawiającego: Dopuszcza się zmianę materiału obróbek blacharskich przy wyłazach dachowych na blachę stalową ocynkowaną, malowaną proszkowo w kolorze RAL 9010. Parapety zewnętrzne oraz obróbki blacharskie okien należy wykonać z blachy aluminiowej
7. Przedmiar robót w poz.245 oraz poz.251 uwzględnia furtki wiaty w łącznej ilości 8 sztuk. Zgodnie z opisem projektu wykonawczego PZT oraz rys. A.01 PZT należy uwzględnić furtki dwuskrzydłowe w ilości 4 szt. (wiaty na odpady) oraz bramę dwuskrzydłową o szer. 400cm – 1szt (ogrodzenia). Jaką ilość furtek/bram należy uwzględnić?
Odpowiedź Zamawiającego: W wycenie należy uwzględnić ilości furtek i bram wskazaną w projekcie – tj. 4 sztuki furtek dwuskrzydłowych (wiaty na odpady) oraz 1 sztuka bramy dwuskrzydłowej (w ogrodzeniu).
W związku z powyższymi pytaniami do toczącego się postępowania przetargowego, wnioskujemy o zmianę terminu składania ofert na dzień 31.10.2022 r.
Odpowiedź Zamawiającego: Zamawiający zmienił termin składania ofert na 31.10.2022 r. pismem z dnia 21.10.2022 r.

UWAGA:

Przedmiary robót nie stanowią podstawy kalkulacji ceny ofertowej, należy traktować je wyłącznie jako element pomocniczy. Cenę ofertową należy kalkulować w oparciu o specyfikację warunków zamówienia, dokumentację projektową i specyfikacje techniczne wykonania i odbioru robót. Jeżeli wystąpią różnice pomiędzy projektem, a przedmiarami robót, do wyceny należy przyjąć wielkości zawarte w projekcie. W cenie oferty należy uwzględnić wszystkie koszty niezbędne do zrealizowania przedmiotu umowy, wynikające wprost z dokumentacji technicznej, jak również z SWZ, a także wszelkie inne koszty w nich nie ujęte, bez których nie można wykonać przedmiotu umowy, w szczególności: koszty związane z uzyskaniem wymaganych opinii, uzgodnień, decyzji, pozwoleń, ekspertyz, wszelkie koszty pomiarów, badań, zabezpieczeń, robót porządkowych oraz koszty innych dokumentów i czynności koniecznych do wykonania przedmiotu umowy. Wykonawca, którego oferta zostanie wybrana jako najkorzystniejsza w postępowaniu, zobowiązany będzie do dostarczenia Zamawiającemu kosztorysu ofertowego przed podpisaniem umowy. Ewentualne, przewidywane przez Wykonawcę, dodatkowe koszty związane z realizacją przedmiotu zamówienia, nieuwzględnione w przedmiarach należy wyszczególnić na końcu kosztorysu.

8. Prosimy o informację jaką wydajność mają mieć pompy pokazane na rysunkach kanalizacji sanitarnej? Czy są dodatkowe wymagania dotyczące automatyki?



Odpowiedź Zamawiającego:

Należy zastosować dwie pompy:

$$V = 4,9 \text{ l/s}$$

$$H = 4 \text{ mH}_2\text{O}$$

Nie stawia się ponadstandardowych wymagań dotyczących automatyki pomp.

Zamawiający informuje, iż nie ulega zmianie termin składania ofert, otwarcia ofert oraz termin związania ofertą.

Wykonawca składa ofertę za pośrednictwem „Formularza do złożenia, zmiany, wycofania oferty lub wniosku” dostępnego na ePUAP i udostępnionego również na miniPortalu. Podając nazwę odbiorcy należy wpisać: URZĄD MIASTA CIECHANÓW, 06-400 CIECHANÓW. Adres skrzynki Zamawiającego: /ciechanow/skrytka lub /ciechanow/SkrytkaESP

Z up. PREZYDENTA MIASTA
Iwona Kowalczuk
ZASTĘPCA PREZYDENTA MIASTA