

Ciechanów, dn. 27.06.2022 r.

WZP.271.1.25.2022

Do Wykonawców
biorących udział w postępowaniu

Dotyczy: postępowania pn.: Budowa wiaduktu pieszo-rowerowego nad obszarem kolejowym i torami linii kolejowej nr 9 w ciągu ul. Marii Skłodowskiej-Curie/Ceramicznej w Ciechanowie, w km 92,709 linii kolejowej nr 9, wraz z dowiązaniem do istniejącego układu drogowego i sieciami uzbrojenia terenu, w ramach zadania inwestycyjnego: Budowa przejścia dla pieszych i rowerzystów nad linią kolejową nr 9 w ciągu ul. Marii Skłodowskiej-Curie/Ceramicznej z finansowaniem po stronie PKP Polskie Linie Kolejowe S.A. w ramach projektu POLiŚ 5.1-35 pn. „Poprawa bezpieczeństwa na skrzyżowaniach linii kolejowych z drogami – Etap III”.

Szanowni Państwo,

na podstawie art. 284 ust. 6 ustawy z dnia 11 września 2019 r. Prawo zamówień publicznych (Dz.U. 2021, poz.1129 ze zm.) Zamawiający w niniejszym postępowaniu o udzielenie zamówienia publicznego, przekazuje treść pytań wraz z odpowiedziami:

1. Czy Zamawiający posiada odpowiednie uzgodnienia z zarządcą linii kolejowej odnośnie zamknięć linii w czasie prowadzonych prac?

Odpowiedź Zamawiającego:

Zamknięcia torowe, ograniczenia prędkości jazdy taboru i zakres wyłączenia napięcia zostaną Wykonawcy udzielone zgodnie z „Zasadami organizacji i udzielania zamknięć torowych – Ir-19”, na podstawie opracowanego przez Zakład Linii Kolejowych w Olsztynie Regulaminu tymczasowego prowadzenia ruchu pociągów, po wystąpieniu Wykonawcy i w oparciu o opracowany przez Wykonawcę Harmonogram zamknięć torowych. Zarządcą sieci trakcyjnej jest Zamawiający. Zarządcą infrastruktury zasilającej sieć trakcyjną jest PKP Energetyka S.A. (firma zewnętrzna).

2. Czy Zamawiający dopuszcza optymalizację ustroju nośnego?

Odpowiedź Zamawiającego:

Zamawiający nie dopuszcza optymalizacji ustroju nośnego.

3. Czy Zamawiający dopuszcza zamianę ustroju nośnego na konstrukcję stalową?

Odpowiedź Zamawiającego:

Zamawiający nie dopuszcza zmiany ustroju nośnego na konstrukcję stalową.

4. Prosimy o wskazanie możliwego miejsca do zorganizowania zaplecza budowy.

Odpowiedź Zamawiającego:

Inwestor - Gmina Miejska Ciechanów nie dysponuje w rejonie inwestycji terenem możliwym do udostępnienia Wykonawcy na potrzeby realizacji inwestycji. Teren pod plac składowy i zaplecze budowy Wykonawca zobowiązany jest zapewnić we własnym zakresie.

O ile Wykonawca wskaże teren na terenie kolejowym, który spełni wymagania, jako zaplecze budowy i plac składowy, a teren ten zostanie odgrodzony od czynnych torów kolejowych Zamawiający - PKP PLK S.A. udostępni ten teren nieodpłatnie jako teren budowy.

5. Czy Zamawiający dopuszcza zastosowanie balustrad aluminiowych na obiekcie?

Odpowiedź Zamawiającego:

Zamawiający nie dopuszcza zmiany balustrad stalowych na aluminiowe.

6. Wykonawca informuje, że brak jest na rynku dostępnych płyt poliwęglanowych o grubości 40 mm, które można kształtować w dowolny sposób. Prosimy o wskazanie przykładowego producenta płyt poliwęglanowych o grubości 40 mm, które Zamawiający chce przeznaczyć na zadaszenie kładki.

Odpowiedź Zamawiającego:

Założone w dokumentacji zastosowanie płyt grubości 40 mm, w związku z wysoką sztywnością płyt, wymaga zastosowania odpowiednich mocowań i łączników elementów - dokumentacja nie zakładała wykonania przykrycia z jednego elementu. "Kształtowanie w dowolny sposób" w rozumieniu jednostki projektowej oznacza wykonstruowanie z systemowych elementów w tym łączników i mocowań między segmentami płyt. W dokumentacji założono rozwiązania systemowe w oparciu o produkt szeroko dostępny na rynku w momencie opracowywania dokumentacji, które wymagają uszczegółowienia na etapie wykonawstwa po wybraniu dostawcy materiału oraz wykorzystania

systemowych elementów w tym. m.in. profili poliwęglanowych łączących, profili poliwęglanowych zamykających, profil aluminiowy łączący górny i dolny, uszczelki uniwersalnych, uszczelki dolnych, profil aluminiowy zamykający, taśm wypełniających, taśm filtrujących itp.

Zamawiający dopuszcza zastosowanie rozwiązań alternatywnych w postaci płyt mniejszej grubości umożliwiającej wykonanie przykrycia z jednego elementu wygiętego pod odpowiednim promieniem. W takim przypadku zalecamy zastosowanie płyt grubości z zakresu 32-34 mm. W przypadku płyt grubości 32 mm są to elementy katalogowe szeroko dostępne u wielu producentów.

Zamawiający zaznacza, że każda zmiana w stosunku do rozwiązań projektowych wymaga zaopiniowania przez Autora dokumentacji i zgody Zamawiającego. Zmiany dotyczące elementów konstrukcyjnych powinny być dodatkowo przedstawione odrębnym projektem technologicznym, który potwierdzi spełnienie nośności elementów.

7. Prosimy o informację, czy Zamawiający dopuszcza zamianę wypełnienia zadania z poliwęglanu na inny, równoważny materiał?

Odpowiedź Zamawiającego:

Zamawiający dopuszcza zmianę wypełnienia zadania z poliwęglanu na inny materiał pod warunkiem zastosowania materiału o parametrach nie gorszych niż :

- gęstość - 1,2 g/cm³
- współczynnik załamania światła - 1,58
- przemakalność (grubość 1 mm) - 1,58g/m²
- moduł sprężystości >30kj/m²
- wytrzymałość na rozciąganie >70 MPa
- trwałość min. 10 lat
- odporność na warunki atmosferyczne
- odporność na uderzenie (symulacja gradobicia) dla piłki 10mm 16-20m/s, piłka 20mm 7-14m/s , piłka 30mm 4-10m/s

Warunkiem akceptacji zmiany przez Zamawiającego jest pozytywna weryfikacja opracowanego przez Wykonawcę projektu technologicznego przez Nadzór Autorski.

8. Prosimy o informację, jakiej grubości płyty poliwęglanowe należy zastosować do wykonania osłon przeciwporażeniowych?

Odpowiedź Zamawiającego:

Grubość płyt wskazano w dokumentacji projektowej – Projekt Wykonawczy Tom I rys. 10.2

Zgodnie z projektem ochrona przeciwporażeniowa obiektu znajdującego się w strefie oddziaływania sieci trakcyjnej zapewniona jest poprzez wykonanie uszynienia indywidualnego w układzie otwartym z ogranicznikiem niskonapięciowym dwukierunkowym typu TZD-1NR do którego wpięte zostają metalowe konstrukcje wiaduktu tj. zbrojenie, bariery ochronne, osłony przeciwporażeniowe, balustrady.

9. Prosimy o podanie kolorystyki płyt poliwęglanowych zadaszania kładki.

Odpowiedź Zamawiającego:

Przy realizacji zamówienia do budowy ekranów przeciwporażeniowych oraz zadaszania należy stosować poliwęglan barwy szarej.

10. Za SWZ, Rozdz. 1, pkt 1.2, prosimy o przedstawienie projektu, wskazanie ilości oraz specyfikacji oznakowania ulic tabliczkami na słupkach. W której pozycji oferty powinna być zawarta niniejsza pozycja?

Odpowiedź Zamawiającego:

Oznaczenie ulic tabliczkami na słupkach nie jest objęte zamówieniem.

11. Za SWZ, Rozdz. 1, pkt 1.2, prosimy o uszczegółowienie zakresu monitoringu wbudowanych kanałów deszczowych oraz przekazanie specyfikacji do wykonania powyższego zakresu prac. W której pozycji oferty cenowej powinny zawierać się te roboty?

Odpowiedź Zamawiającego:

Wykonawca zobowiązany jest do wykonania monitoringu odcinków kanalizacji deszczowej wykonanych w ramach zamówienia.

Monitoring kanalizacji oznacza przegląd kanałów deszczowych kamerą inspekcyjną pod kątem uszkodzeń oraz innych nieprawidłowości. Wykonawca

zobowiązany jest do wykonania monitoringu odcinków kanalizacji deszczowej wykonanych w ramach zamówienia.

Zgodnie z *Wytycznymi do postępowania* ewentualne, przewidywane przez Wykonawcę, dodatkowe koszty związane z realizacją przedmiotu zamówienia, nieuwzględnione w przedmiarach należy wyszczególnić na końcu kosztorysu.

12. Prosimy o udostępnienie przedmiarów w formie edytowalnej.

Odpowiedź Zamawiającego:

Przedmiary w załączeniu.

13. Wykonawca prosi o informację, czy Zamawiający dopuszcza zmiany gabarytów i ilości stali zbrojeniowej fundamentów podpór.

Odpowiedź Zamawiającego:

Zgodnie z *Wytycznymi do postępowania* Zamawiający nie dopuszcza optymalizacji rozwiązań projektowych, na które pozyskana została decyzja pozwolenia na budowę.

14. Prosimy o informację, czy Zamawiający dopuszcza zmiany gabarytów i ilości stali zbrojeniowej podpór.

Odpowiedź Zamawiającego:

Zgodnie z *Wytycznymi do postępowania* Zamawiający nie dopuszcza optymalizacji rozwiązań projektowych, na które pozyskana została decyzja pozwolenia na budowę.

15. Prosimy o informację, czy Zamawiający dopuszcza zmiany gabarytów i ilości stali zbrojeniowej płyty pomostowej.

Odpowiedź Zamawiającego:

Zgodnie z *Wytycznymi do postępowania* Zamawiający nie dopuszcza optymalizacji rozwiązań projektowych, na które pozyskana została decyzja pozwolenia na budowę.

16. Prosimy o informację czy Zamawiający dopuszcza zmiany gabarytów i ilości konstrukcji stalowej zadaszania.

Odpowiedź Zamawiającego:

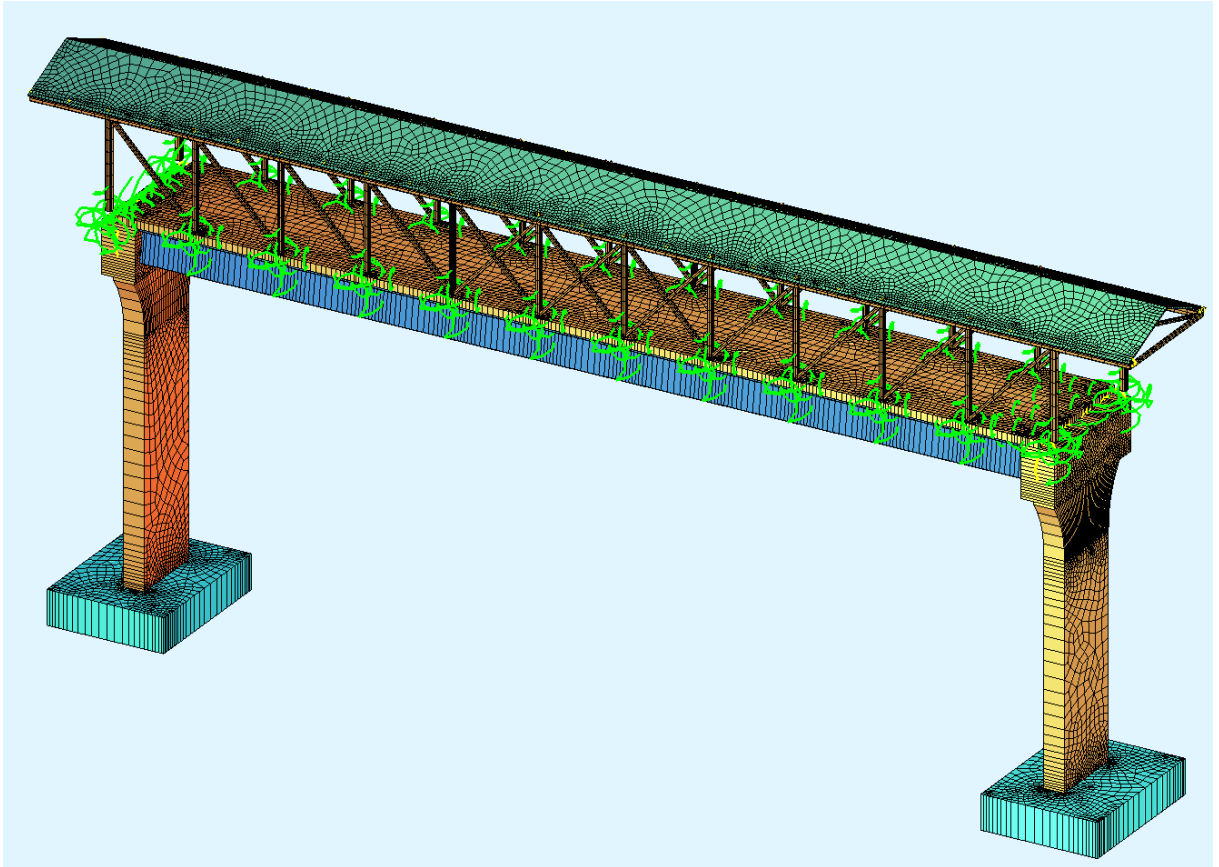
Zgodnie z *Wytycznymi do postępowania* Zamawiający nie dopuszcza optymalizacji rozwiązań projektowych, na które pozyskana została decyzja pozwolenia na budowę.

17. Prosimy o załączenie obliczeń wskazujących na konieczność zastosowania przekrycia z płyt poliwęglanowych o grubości 40 mm.

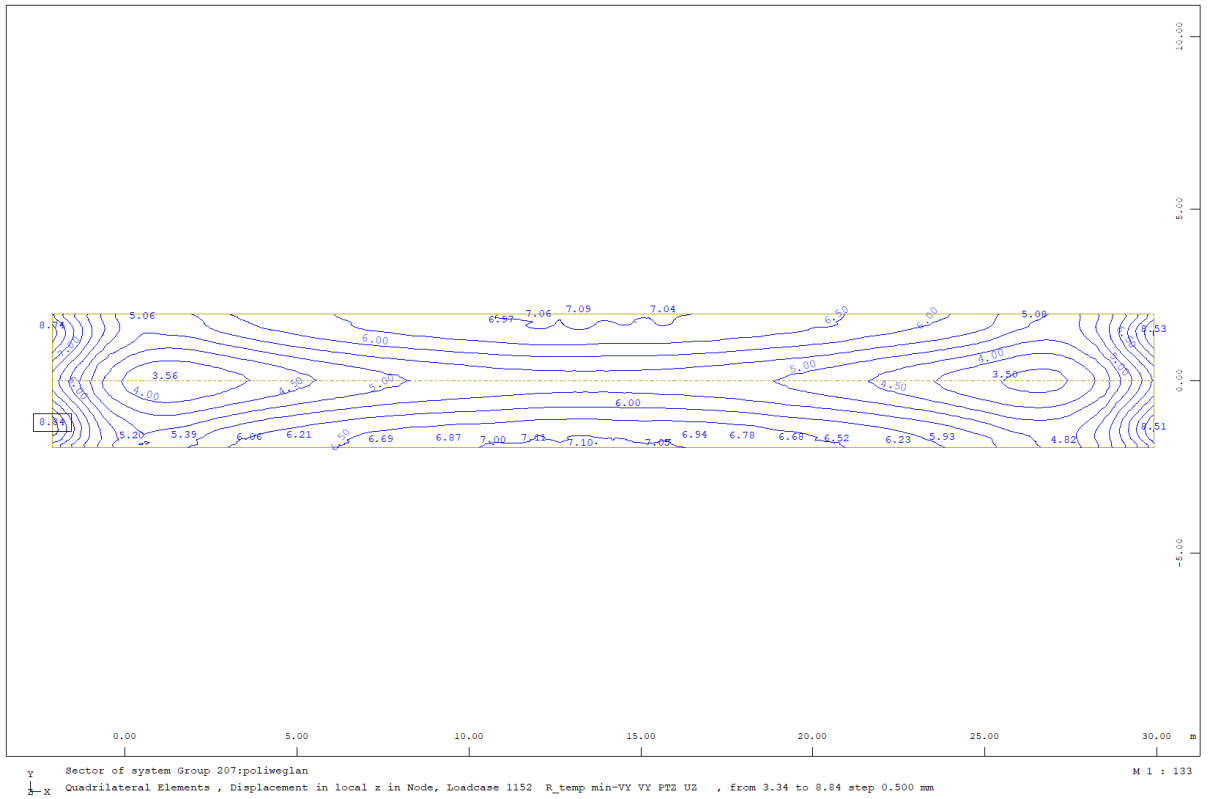
Odpowiedź Zamawiającego:

Zgodnie z informacją otrzymaną od Projektanta: *Konstrukcja zadaszienia została przeanalizowana pod względem statycznym. Kompletny wyciąg z obliczeń znajduje się w archiwum Jednostki Projektowej. Poniżej przedstawiono podstawowe założenia i wyniki. Zamawiający dopuszcza zmiany konstrukcji przykrycia pod warunkiem zastosowania materiału równoważnego, o parametrach nie gorszych niż wymagane przedmiotem zamówienia.*

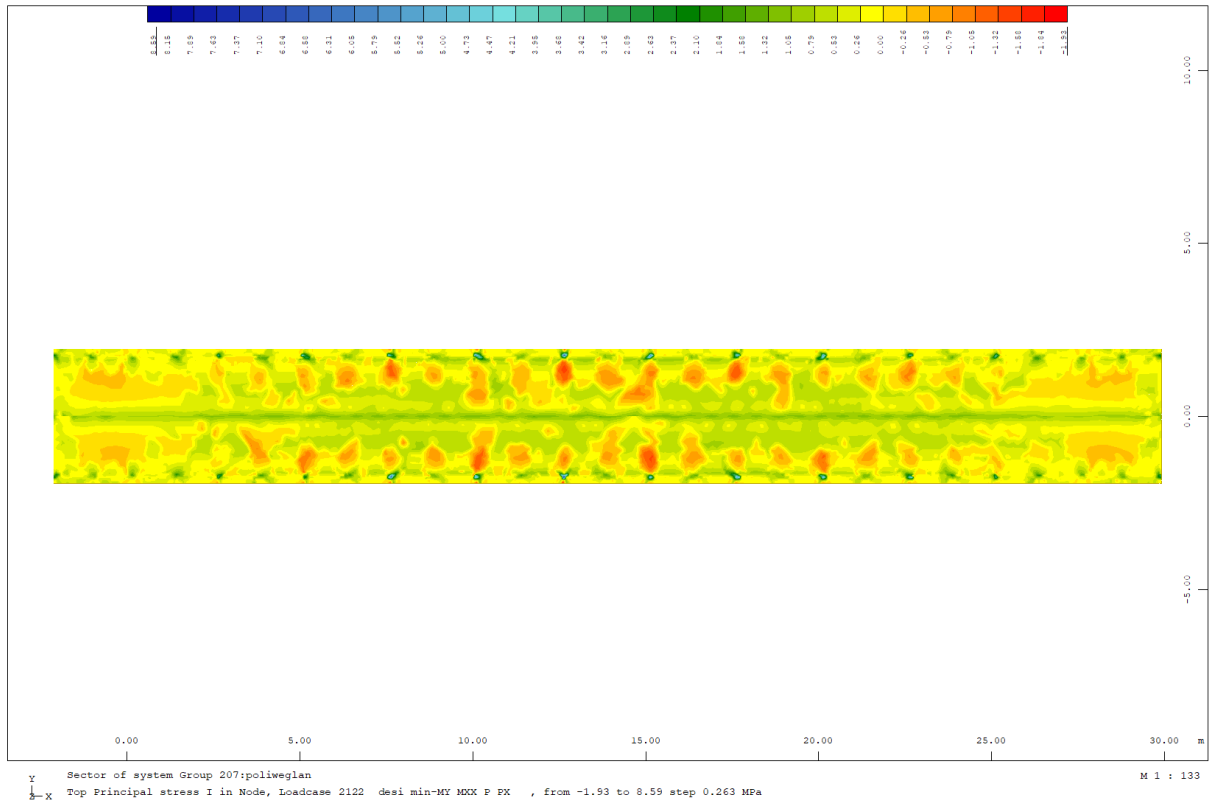
Konstrukcja została przeanalizowana pod względem statycznym w profesjonalnym środowisku obliczeniowym SOFiSTiK, metodą elementów skończonych. W założeniach obliczeniowych przyjęto uproszczoną geometrię obudowy zadaszienia, które jest bezpiecznym założeniem generującym ekstremalne naprężeniowe oraz odkształcenia. Dobrana grubość zadaszienia zapewnia odpowiednią nośność i sztywność zarówno pod względem obciążeń środowiskowych (np. śnieg) jak i niestandardowe obciążenia związane np. z potencjalnym podmuchem wytwarzanym przez przejeżdżające pod obiektem pociągi. Poniżej zamieszczono część wyciągu z obliczeń:



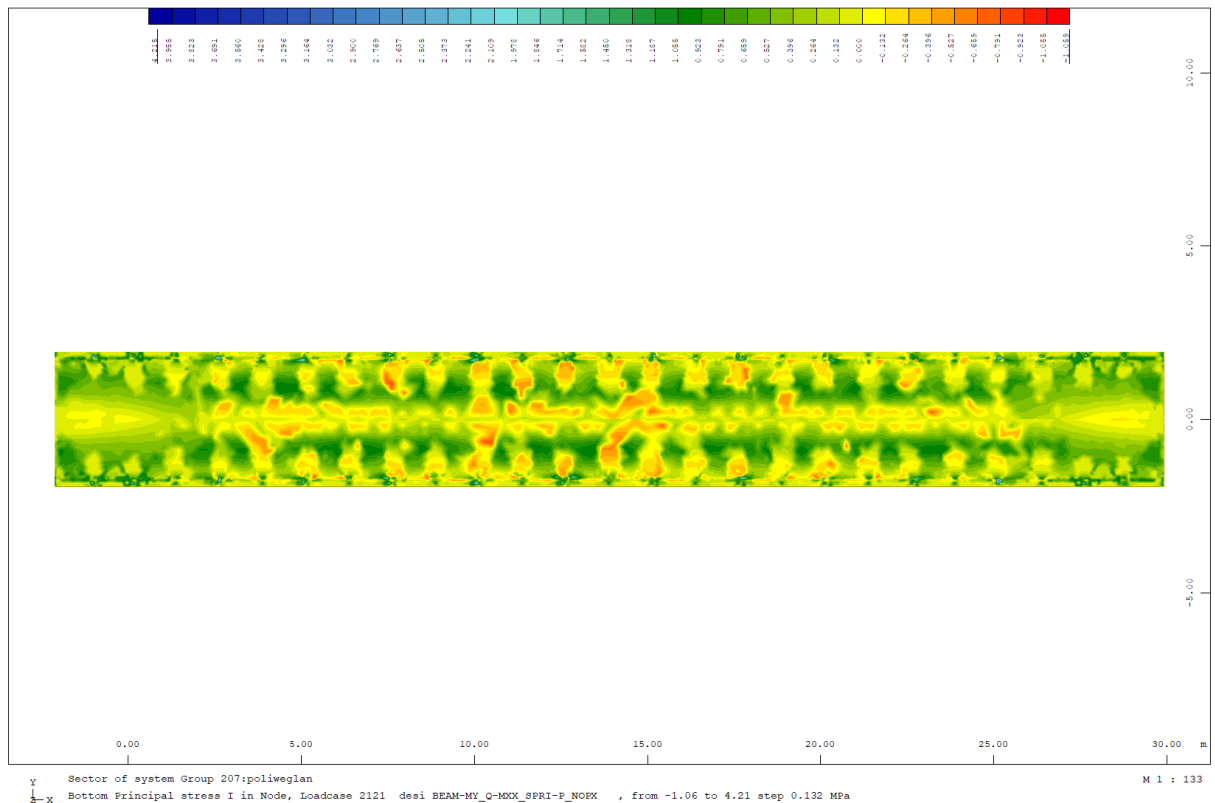
Widok na model – Animator SOFiSTiK
18.



Ugięcie obudowy od kombinacji charakterystycznej – SOFiSTiK Graphic



Naprężenia na górnej powierzchni obudowy od kombinacji obliczeniowej –
SOFiSTiK Graphic



Naprężenia na dolnej powierzchni obudowy od kombinacji obliczeniowej –
SOFiSTiK Graphic

18. Prosimy załączenie schematu łożyskowania oraz podanie parametrów łożysk.

Odpowiedź Zamawiającego:

Płyta wspornika pracuje w jako pływająca, wszystkie łożyska założone w projekcie są łożyskami wielokierunkowo przesuwными. Łożyska pracują w przedziałach:

- siły charakterystyczne (-40 kN ; 95 kN)
 - siły obliczeniowe (-70 kN; 140 kN)
- przemieszczenia +/- 10mm

19. Prosimy o potwierdzenie, że zabezpieczenie wykopów należy wykonać przy użyciu tymczasowej ścianki szczelnej o długości 10 m.

Odpowiedź Zamawiającego:

Roboty należy wykonywać zgodnie z dokumentacją projektową. Dobór technologii wykonania robót jest po stronie Wykonawcy. Projekty montażowe i technologiczne podlegają zatwierdzeniu przez nadzór inwestorski i Zamawiającego.

20. Prosimy o potwierdzenie, że do wykonania ławy fundamentowej podpór i szybów wind należy wykorzystać ilości stali zbrojeniowej w ilości zgodnej z udostępnionym kosztorysem, tj. 12,63 t.

Odpowiedź Zamawiającego:

Przedmiary robót nie stanowią podstawy kalkulacji ceny ofertowej, należy traktować je wyłącznie jako element pomocniczy. Cenę ofertową należy kalkulować w oparciu o specyfikację warunków zamówienia, dokumentację projektową i specyfikacje techniczne wykonania i odbioru robót. Jeżeli wystąpią różnice pomiędzy projektem, a przedmiarami robót, do wyceny należy przyjąć wielkości zawarte w projekcie. W cenie oferty należy uwzględnić wszystkie koszty niezbędne do zrealizowania przedmiotu umowy, wynikające wprost z dokumentacji technicznej, jak również z SWZ, a także wszelkie inne koszty w nich nie ujęte, bez których nie można wykonać przedmiotu umowy, w szczególności: koszty związane z uzyskaniem wymaganych opinii, uzgodnień, decyzji, pozwoleń, ekspertyz, wszelkie koszty pomiarów, badań, zabezpieczeń, robót porządkowych oraz koszty innych dokumentów i czynności koniecznych

do wykonania przedmiotu umowy. Wykonawca, którego oferta zostanie wybrana jako najkorzystniejsza w postępowaniu, zobowiązany będzie do dostarczenia Zamawiającemu kosztorysu ofertowego przed podpisaniem umowy. Kosztorys ofertowy należy sporządzić w oparciu o załączone do postępowania przedmiary. Ewentualne, przewidywane przez Wykonawcę, dodatkowe koszty związane z realizacją przedmiotu zamówienia, nieuwzględnione w przedmiarach należy wyszczególnić na końcu kosztorysu.

21. Prosimy o potwierdzenie, że do wykonania klatki schodowej należy wykorzystać ilości stali zbrojeniowej w ilości zgodnej z udostępnionym kosztorysem, tj. 14,93 t.

Odpowiedź Zamawiającego:

Patrz odpowiedź na pytanie 19 i pkt 4 *Wytycznych do postępowania*.

22. Prosimy o potwierdzenie, że do wykonania filarów z ocepem i wspornikiem należy wykorzystać ilości stali zbrojeniowej w ilości zgodnej z udostępnionym kosztorysem, tj. 15,81 t.

Odpowiedź Zamawiającego:

Patrz odpowiedź na pytanie 19 i pkt 4 *Wytycznych do postępowania*.

23. Prosimy o potwierdzenie, że do wykonania pomostu żelbetowego należy wykorzystać ilości stali zbrojeniowej w ilości zgodnej z udostępnionym kosztorysem, tj. 4,583 t.

Odpowiedź Zamawiającego:

Patrz odpowiedź na pytanie 19 i pkt 4 *Wytycznych do postępowania*.

24. Prosimy o potwierdzenie, że do wykonania konstrukcji zadaszienia należy wykorzystać ilości konstrukcji stalowej w ilości zgodnej z udostępnionym kosztorysem, tj. 6,67 t.

Odpowiedź Zamawiającego:

Patrz odpowiedź na pytanie 19 i pkt 4 *Wytycznych do postępowania*.

25. Prosimy o potwierdzenie, że do wykonania przekrycia zadaszania należy wykorzystać ilości poliwęglanu komorowego w ilości zgodnej z udostępnionym kosztorysem, tj. 133,25 m².

Odpowiedź Zamawiającego:

Patrz odpowiedź na pytanie 19 i pkt 4 *Wytycznych do postępowania*.

26. Jaką minimalną liczbę opraw iluminacji dopuści Zamawiający?

Odpowiedź Zamawiającego:

Zamawiający nie wskazuje minimalnej ilości opraw iluminacji. Przy realizacji zamówienia należy dobrać ilość opraw zapewniającą uzyskanie oczekiwanego przez Zamawiającego efektu wizualnego przedstawionego w *Wytycznych do postępowania*.

27. Które elementy konstrukcyjne kładki mają być podświetlone?

Odpowiedź Zamawiającego:

Zamawiający nie realizuje budowy kładki. Zamawiający oczekuje wykonania oświetlenia obiektu zgodnie z projektem. Wymagane jest oświetlenie ciągów pieszych i rowerowych – dojść do wiaduktu, dojść do windy, klatek schodowych i nawierzchni płyty nośnej obiektu.

Wzór iluminacji został przedstawiony w dokumentacji projektowej. Przewiduje się podświetlenie elementów pionowych konstrukcji zadaszania:



28. Jakie kolory iluminacji są dopuszczalne z uwagi na prowadzony ruch pociągów?

Odpowiedź Zamawiającego:

Zamawiający w *Wytycznych do postępowania* wskazał oczekiwany efekt wizualny, w tym zakładaną kolorystykę iluminacji. Wskazana w *Wytycznych* kolorystyka jest dopuszczalna z uwagi na prowadzony ruch pociągów

29. Czy projekt iluminacji będzie podlegał opiniowaniu przez PKP?

Odpowiedź Zamawiającego:

Projekt technologiczny iluminacji należy uzgodnić z PKP PLK S.A. oraz Gminą Miejską Ciechanów.

30. Prosimy o informację w jakich godzinach w ciągu doby brak jest kursów pociągów pasażerskich na linii kolejowej przez ponad godzinę czasu?

Odpowiedź Zamawiającego:

Zgodnie z „Zasadami organizacji i udzielania zamknięć torowych – Ir-19” stanowiącymi regulacje wewnętrzne obowiązujące w Spółce PKP Polskie Linie Kolejowe S.A. w godzinach 00:00 – 04:00 w czasie przerwy technologicznej. Regulacje Zamawiającego – PKP PLK S.A. – tekst regulacji znajduje się na stronie internetowej www.plk-sa.pl w zakładce Dla klientów i kontrahentów> Akty prawne i przepisy oraz na platformie zakupowej Zamawiającego <https://platformazakupowa.plk-sa.pl> w zakładce „Regulacje i procedury procesu zakupowego” w katalogu o tej samej nazwie oraz w katalogu „Inne dokumenty odniesienia”.

31. Czy Zamawiający dopuści zastosowanie prefabrykowanych biegów schodowych?

Odpowiedź Zamawiającego:

Zamawiający nie dopuszcza zmiany technologii wykonania biegów schodowych na biegi prefabrykowane.

32. Prosimy o wskazanie nawierzchni biegów schodów.

Odpowiedź Zamawiającego:

Nawierzchnię należy wykonać zgodnie z dokumentacją projektową, Projekt Wykonawczy Tom I pkt 3.4.6 oraz 3.4.12.

33. Prosimy o przedstawienie technologii wykonania elewacji i zadaszenia szybu windowego.

Odpowiedź Zamawiającego:

Elewację windy do poziomu nadszybia (do poziomu najwyższego przystanku) należy wykonać, zgodnie z dokumentacją projektową, jako żelbetową. W ramach zamówienia należy dostarczyć dźwig windy umożliwiający zamontowanie zadaszonej konstrukcji stalowej przeszklonego nadszybia w poziomie wyjścia na płytę wiaduktu. Nadszybie należy wykonać jako konstrukcję stalową przeszkloną. Konstrukcja nadszybia windowego wg projektu technologicznego wybranego przez Wykonawcę dostawcy dźwigu. Kabina dźwigu windowego powinna zapewnić pasażerom w poziomie płyty wiaduktu, widok na panoramę okolicy (np. przez zastosowanie przezroczystego materiału ścian). Szczegółowe rozwiązania należy przedstawić w projekcie

technologicznym z rozwiązaniami wybranego przez Wykonawcę dostawcy dźwigu i przedstawić do uzgodnienia Zamawiającemu.

Po wyborze dźwigu windowego oraz konstrukcji nadszybia, Projektant w ramach Nadzoru Autorskiego dostosuje żelbetową konstrukcję szybu do rozwiązań wybranego dostawcy. Zastosowanie określonego typu windy podlega zatwierdzeniu przez Zamawiającego.

34. Prosimy o informację czy Zamawiający posiada uzgodnienia z zarządcą sieci trakcyjnej odnośnie wyłączenia trakcji w czasie realizacji inwestycji? Prosimy o udostępnienie uzgodnień.

Odpowiedź Zamawiającego:

Określenie zakresu wyłączenia napięcia następuje na podstawie opracowanego Regulaminu tymczasowego prowadzenia ruchu pociągów na czas realizacji robót.

Zamawiający jest zarządcą sieci trakcyjnej. Zarządcą infrastruktury zasilającej sieć trakcyjną jest PKP Energetyka S.A. (firma zewnętrzna). Działania, związane z wyłączeniem napięcia w sieci trakcyjnej oraz opracowanie Regulaminu wyłączenia napięcia podejmie Wykonawca z PKP Energetyka S.A. (odrębny podmiot prawa gospodarczego) własnym staraniem i na własny koszt.

35. Uprzejmie proszę o potwierdzenie, iż kabel TK Telekom zgodnie z PW jest do przełożenia na odcinku 67,0m bez użycia dodatkowych rur dwudzielnych nie sklasyfikowanych w kosztorysie ofertowym.

Odpowiedź Zamawiającego:

Roboty należy wykonać zgodnie z dokumentacją projektową.

36. W § 16 ust. 8 projektu umowy zawarto zobowiązanie Wykonawcy do wykonania badań wskaźnika zagęszczenia gruntu w miejscach wskazanych przez Zamawiającego. W związku z wynagrodzeniem ryczałtowym, Wykonawcy nie będzie przysługiwało dodatkowe wynagrodzenie za wykonanie takich badań, zaś sam zapis nie pozwala ocenić ilości badań, które będą miały być wykonane oraz w jakim zakresie terytorialnym będą one wykonywane. Powyższe uniemożliwia Wykonawcy wycenę planowanego z tego tytułu kosztu. Ponadto stanowi niczym

nieograniczone zobowiązanie, które jest objęte sankcją nieważności wynikającą z art. 58 § 2. Wnosimy o sprecyzowanie kwestionowanego zapisu.

Odpowiedź Zamawiającego:

Zobowiązanie Wykonawcy do wykonania badań wskaźnika zagęszczenia gruntu, o którym mowa w § 16 ust. 8 wzoru Umowy jest ograniczone powierzchnią dna wykopów. Zgodnie z STWIORB M-11.00.00. FUNDAMENTOWANIE badanie wskaźnika zagęszczenia gruntu należy wykonać nie rzadziej niż w trzech punktach na 1000 m² warstwy. Informacja w tym zakresie znajduje się w pkt. 19 „Wytycznych do postępowania (...)”

37. W § 16 ust. 37 projektu umowy wskazano, że wyliczone w § 16 obowiązki Wykonawcy mają charakter przykładowy. Należy zwrócić uwagę, że podstawowym celem umowy jest sprecyzowanie uprawnień i obowiązków stron, zaś taki zapis rozmywa tę funkcję umowy. Stanowi również naruszenie art. 432 PZP, który wymaga dla umowy formy pisemnej. Wnosimy o wykreślenie całego tego postanowienia. Jeżeli Zamawiający uważa, że Wykonawcę mają obciążać jeszcze inne obowiązki niż wynikające z umowy liczącej 74 strony umowy, należy te obowiązki wymienić w umowie, ponieważ temu ona służy.

Odpowiedź Zamawiającego:

Zamawiający przypomina, że wynagrodzenie za realizację przedmiotu Umowy ma charakter ryczałtowy wobec powyższego obejmuje wszelkie ryzyka i odpowiedzialności Wykonawcy za prawidłowe oszacowanie wszelkich kosztów związanych z realizacją przedmiotu umowy, a także przewidzenie innych czynników mających lub mogących mieć wpływ na te koszty.

Wykonawca w ofercie zobowiązany jest do uwzględnienia wszystkich kosztów, niezbędnych do zrealizowania przedmiotu umowy, wynikające wprost z dokumentacji technicznej, jak również z SWZ, a także wszelkich innych kosztów w nich nie ujętych, bez których nie można wykonać przedmiotu umowy, w szczególności: kosztów związanych z uzyskaniem wymaganych opinii, uzgodnień, decyzji, pozwoleń, ekspertyz, wszelkich kosztów pomiarów, badań, zabezpieczeń, robót porządkowych oraz kosztów innych dokumentów i czynności koniecznych do wykonania przedmiotu umowy.

W przypadku pominięcia przez Wykonawcę przy wycenie przedmiotu umowy jakichkolwiek kosztów, czynności i obowiązków nie ujętych w SWZ, lecz

niezbędnych do wykonania przedmiotu zamówienia objętego umową i ich nie ujęcia w wynagrodzeniu ryczałtowym, Wykonawcy nie przysługują względem Zamawiającego żadne roszczenia z powyższego tytułu, a w szczególności roszczenie o dodatkowe wynagrodzenie. Powyższe stanowi ryzyko po stronie Wykonawcy. Wykonawca ma obowiązek uwzględnić w cenie ofertowej wszelkie ryzyka.

38. W projekcie umowy Zamawiający wymaga, żeby Wykonawca wypłacał wynagrodzenie podwykonawców w terminie 14 dni od daty doręczenia faktury, podczas gdy sam Zamawiający zgodnie z § 30 ust. 6 projektu umowy zamierza wypłacać Wykonawcy wynagrodzenie w terminie 30 dni od daty dostarczenia doręczenia faktury. Wnosimy o zniwelowanie tej dysproporcji i zrównanie wyżej wymienionych terminów.

Odpowiedź Zamawiającego:

Zamawiający nie wyraża zgody na wprowadzenie proponowanych zmian.

Zamawiający informuje, iż nie ulega zmianie termin składania i otwarcia ofert.

Wykonawca składa ofertę za pośrednictwem „Formularza do złożenia, zmiany, wycofania oferty lub wniosku” dostępnego na ePUAP i udostępnionego również na miniPortalu. Podając nazwę odbiorcy należy wpisać: URZĄD MIASTA CIECHANÓW, 06-400 CIECHANÓW. Adres skrzynki Zamawiającego: /ciechanow/skrytka lub /ciechanow/SkrytkaESP.

Z up. PREZYDENTA MIASTA
Iwona Kowalczyk
Z-ca PREZYDENTA MIASTA