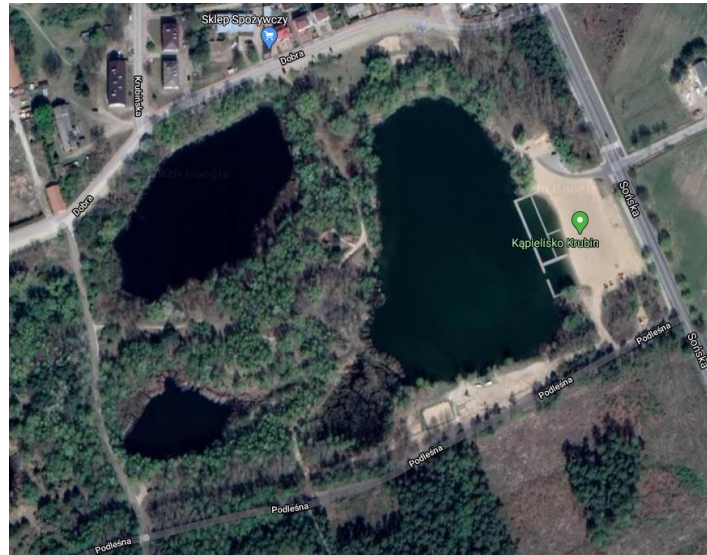


PROGRAM FUNKCJONALNO - UŻYTKOWY (PFU)

Zaprojektowanie oraz wykonanie robót budowlanych i montaż elementów małej architektury na terenie kąpieliska Krubin, realizowane w ramach zadania pn: „REWITALIZACJA I ZAGOSPODAROWANIE TERENU REKREACYJNEGO ZBIORNIKA KRUBIN”



Adres: Teren kąpieliska Krubin - działka nr ew. 60 – 291/3 położona przy ul. Sońskiej

Kody CPV:

71320000-7 usługi inżynierskie w zakresie projektowania
45233200-1 roboty w zakresie różnych nawierzchni
45112700-2 roboty w zakresie kształtowania terenu
45111200-0 roboty w zakresie przygotowania terenu pod budowę i roboty ziemne
45233161-5 roboty budowlane w zakresie ścieżek pieszych

Zamawiający:

Gmina Miejska Ciechanów, Pl. Jana Pawła II, 06-400 Ciechanów

Sporządził:

SPIS TREŚCI:

- I. CZĘŚĆ OPISOWA
- II. CZĘŚĆ INFORMACYJNA
- III. CZĘŚĆ GRAFICZNA

I. Część opisowa

1. Opis przedmiotu zamówienia

1.1. Przedmiotem zamówienia jest budowa ciągów komunikacyjnych oraz montaż elementów małej architektury na terenie kąpieliska Krubin w Ciechanowie. Inwestycja realizowana w formule „zaprojektuj i wybuduj” w ramach zadania pn.: „Rewitalizacja i zagospodarowanie terenu rekreacyjnego zbiornika Krubin.”

W zakres zamówienia wchodzi wykonanie wszystkich prac niezbędnych do prawidłowego wykonania oraz późniejszego użytkowania ciągów komunikacyjnych zgodnie z ich przeznaczeniem.

Informacje zawarte w niniejszym PFU stanowią opis przedmiotu zamówienia zgodnie z Rozporządzeniem Ministra Infrastruktury z dnia 2 września 2004 r. w sprawie szczegółowego zakresu i formy dokumentacji projektowej, specyfikacji technicznych wykonania i odbioru robót budowlanych oraz programu funkcjonalno - użytkowego (tj. Dz. U. z 2013 r., poz. 1123 z późn. zm.).

1.2. Charakterystyczne parametry określające zakres robót budowlanych

1.2.1. Zakres robót budowlanych

- 1) budowa ciągów komunikacyjnych szer. 2 m – dł. min.. 365 mb;
- 2) dostawa i montaż elementów małej architektury
 - a) ławki z oparciem – 8 szt.
 - b) kosze na śmieci – 8 szt.

1.2.2. Podstawowe obowiązki wykonawcy.

Do obowiązków Wykonawcy należy w szczególności:

- 1) opracowanie koncepcji programowo-przestrzennej
- 2) opracowanie dokumentacji projektowej
- 3) wykonanie robót budowlanych
- 4) dostawa i montaż elementów małej architektury

1.2.3. Wykonawca przedłoży Zamawiającemu:

w wersji papierowej:

- koncepcję programowo przestrzenną - 2 egz.
- projekt budowlany/szczegółowy opis zamierzenia budowlanego - 4 egz.
- kosztorys - 4 egz.
- Specyfikacje Techniczne Wykonania i Odbioru Robót - 4 egz.
- dokumentację powykonawczą - 4 egz.

w wersji elektronicznej (komplet dokumentacji)

- 1 egz.

1.2.4. Inne informacje

Wykonawca zobowiązany jest do uzyskania akceptacji Przedstawiciela Zamawiającego wszystkich materiałów i elementów planowanych do wbudowania/zamontowania w ramach zamówienia.

1.2.5. Inne uwarunkowania

Powstałe w trakcie wykonywania robót:

- zanieczyszczenia muszą zostać zutylizowane na koszt Wykonawcy

- Wykonawca powinien w czasie trwania budowy zapewnić na terenie budowy w granicach przekazanych przez Zamawiającego należyty ład, porządek, przestrzeganie przepisów BHP a po zakończeniu budowy uporządkować teren;
- Wykonawca zapewni we własnym zakresie wszelkie materiały niezbędne do wykonania robót objętych zamówieniem. Zakupione i wbudowane materiały muszą odpowiadać Polskim Normom, wymogom Ustawy Prawo Budowlane z dnia 07.07.1994r. oraz ustawy z dnia 16.04.2004 r. w wyrobach budowlanych.

1.3. Aktualne uwarunkowania wykonania przedmiotu zamówienia

Na działce, na której realizowana będzie inwestycja występują nasadzenia drzew i krzewów, dlatego przewiduje się konieczność wycinki krzewów oraz karczowania istniejących korzeni. W miejscu planowanych ciągów komunikacyjnych występuje zróżnicowane ukształtowanie terenu, może wystąpić konieczność wykonania większych prac ziemnych wykraczających poza korekty istniejącego ukształtowania terenu. Nadmiar gruntu zostanie zagospodarowany na terenie inwestycji.

1.4. Ogólne właściwości funkcjonalno-użytkowe

Celem inwestycji jest zwiększenie potencjału rekreacyjnego przestrzeni kąpieliska Krubin. Teren stanowi miejsce wypoczynku mieszkańców Ciechanowa i okolic. Przedsięwzięcie uatrakcyjni cały rewitalizowany obszar. Miejsce sprzyja integracji społecznej wszystkich grup wiekowych.

1.4.1. Rodzaje robót występujących w części zamówienia

- roboty przygotowawcze
- budowa ciągów komunikacyjnych
- montaż elementów małej architektury
- roboty wykończeniowe w tym uporządkowanie terenu na odległość ok. 0,5 m od ciągu komunikacyjnego

1.5. Szczegółowe właściwości funkcjonalno-użytkowe

Program funkcjonalno-użytkowy określa wymagania, dotyczące zaprojektowania, realizacji, odbioru i przekazania w użytkowanie wszystkich elementów obiektu.

1.5.1. Wykonawca podejmujący się realizacji przedmiotu zamówienia zobowiązany jest w szczególności do:

- uzyskania mapowych podkładów geodezyjnych (do celów projektowych), umożliwiających realizację zadania
- opracowania koncepcji programowo-przestrzennej i przedstawienia do zaakceptowania przez Przedstawiciela Zamawiającego
- opracowania dokumentacji projektowej dotyczącej budowy ciągów komunikacyjnych i montażu elementów małej architektury wg wymagań i obowiązujących przepisów przywołanych w PFU
- przygotowania dokumentacji w celu zgłoszenia robót budowanych wg wymagań obowiązujących przepisów
- opracowania i przedstawienia Przedstawicielowi Zamawiającego do zatwierdzenia szczegółowych specyfikacji technicznych wykonania i odbioru robót budowlanych sporządzonych zgodnie z Rozporządzeniem Ministra Infrastruktury z dnia 02.09.2004 r. w sprawie szczegółowego zakresu i formy dokumentacji projektowej, specyfikacji technicznej, wykonania i odbioru robót budowlanych oraz programu funkcjonalno-użytkowego
- na podstawie upoważnień otrzymanych od Zamawiającego - uzyskanie skutecznego zgłoszenia robót budowlanych
- zrealizowania robót w oparciu o zatwierdzoną dokumentację projektową po wytyczeniu robót w terenie przez uprawnionego geodetę Wykonawcy
- przygotowanie rozliczenia końcowego robót

- sporządzenia inwentaryzacji geodezyjnej powykonawczej i zgłoszenie zmian w Ośrodku Dokumentacji Geodezyjnej
- sporządzenie dokumentacji powykonawczej (również w formie cyfrowej w formacie PDF i DWG) i przekazanie Zamawiającemu
- przekazanie zrealizowanych obiektów Zamawiającemu.

Procedura uzgadniania koncepcji

- Wykonawca w terminie 5 dni roboczych od daty podpisania Umowy, opracuje i przedłoży Przedstawicielowi Zamawiającego, celem zatwierdzenia, koncepcję programowo-przestrzenną w wersji papierowej lub elektronicznej.
- Przedstawiciel Zamawiającego w ciągu 3 dni roboczych od otrzymania koncepcji akceptuje ją lub wnosi uwagi.
- Wykonawca w ciągu 3 dni roboczych od otrzymania uwag do koncepcji ma obowiązek poprawienia koncepcji i przedłożenia jej ponownie Przedstawicielowi Zamawiającego do akceptacji.
- W przypadku jeżeli Wykonawca oceni, że uwagi Przedstawiciela Zamawiającego nie są możliwe do wprowadzenia z ważnych przyczyn, w szczególności wynikających z przepisów prawa, BHP etc., to Wykonawca może odmówić ich wprowadzenia (w całości lub części), przedstawiając szczegółowe uzasadnienie.
- Przedstawiciel Zamawiającego po zapoznaniu się z odmową i uzasadnieniami Wykonawcy, zdecyduje w terminie 3 dni roboczych, które uwagi nie powinny być brane pod uwagę.
- W przypadku jeżeli Wykonawca odmówił wprowadzenia uwag lub części uwag do koncepcji, a Zamawiający wyraźnie zażąda ich wprowadzenia, to Wykonawca jest zobligowany do wprowadzenia wszystkich uwag do koncepcji, przy czym odpowiedzialność za ich wprowadzenie ponosi Zamawiający.
- Zakres uzgadniania koncepcji odnosi się także do uzgodnienia kolorystyki elementów małej architektury.
- W przypadku braku uzgodnienia koncepcji w terminie 25 dni roboczych od daty podpisania umowy, w tym terminów obligujących Strony, Zamawiający ma prawo - w terminie 30 dni licząc od daty upływu ww. terminu - odstąpić od umowy z przyczyn leżących po stronie Wykonawcy.

Realizacja powyższego zakresu zamówienia winna być wykonana w oparciu o obowiązujące przepisy przez Wykonawcę posiadającego stosowne doświadczenie i potencjał wykonawczy oraz osoby o odpowiednich kwalifikacjach i doświadczeniu zawodowym.

1.5.2. Opis rozwiązań projektowych

Orientacyjne wytyczne do projektowania

- wymaga się zachowania warunków wynikających z obowiązujących przepisów,
- należy dowiązać się do istniejących ciągów komunikacyjnych,
- stworzenie wygodnego układu komunikacyjnego poprzez wyznaczenie ścieżki spacerowej za głównym zbiornikiem wodnym od istniejącej ścieżki w kierunku zachodnim pomiędzy dwoma pozostałymi zbiornikami wodnymi,
- poprowadzenie ciągu komunikacyjnego od istniejącej ścieżki w kierunku ul. Dobrej (po istniejącym śladzie)
- montaż elementów małej architektury wzdłuż ciągów komunikacyjnych

1.5.3. Materiały do zgłoszenia zamiaru wykonania robót budowlanych

Wykonawca przygotowuje odpowiednie materiały i uzyska przyjęcie przez właściwy organ zgłoszenia zamiaru wykonania robót budowlanych objętych zamówieniem. Materiały formalne niezbędne do wystąpienia ze zgłoszeniem robót budowlanych winny odpowiadać wymaganiom ustawy prawo budowlane.

Akceptacja projektu przez Zamawiającego nie zwalnia Wykonawcy z odpowiedzialności za błędy projektowe lub niezgodność projektu ze stanem istniejącym. Przed realizacją robót w terenie na podstawie projektów, Wykonawca winny jest uzyskać stosowne opinie, uzgodnienia, zezwolenia, zatwierdzenia (jeśli wymagane)

1.5.4. Ustalenia wyjściowe

Wszystkie wymagane materiały wyjściowe, uzgodnienia, opinie, mapy geodezyjne itp. Wykonawca pozyskuje we własnym zakresie. W razie potrzeby wystąpi do Zamawiającego o udzielenie stosownych pełnomocnictw. Wykonawca dołączy do projektu oświadczenie, że jest on wykonany zgodnie z umową, obowiązującymi przepisami, normami i wytycznymi oraz że został wykonany w stanie kompletnym z punktu widzenia celu któremu ma służyć.

Kompletne opracowania projektowe przed rozpoczęciem prac budowlanych muszą być opiniowane przez właściwe Wydziały Zamawiającego.

2. WYMAGANIA ZAMAWIAJĄCEGO W STOSUNKU DO PRZEDMIOTU ZAMÓWIENIA

2.1. Wymagania techniczne

2.1.1. Przygotowanie terenu budowy

Wykonawca jest zobowiązany do zorganizowania zaplecza i ustawienia tablic informacyjnych. Rozpoczęcie robót wymagać będzie wykonania prac przygotowawczych, które wynikać będą z rozwiązania projektowego. Miejsca składowania materiałów, możliwości urządzenia czasowych placów budowy Wykonawca ustala swoim staraniem i ponosi koszty z tym związane.

2.1.2. Realizacja robót budowlanych.

Wykonawca wykona wszystkie roboty w oparciu o dokumentację projektową oraz obowiązujące przepisy.

Roboty ziemne prowadzić należy w sposób nie powodujący destrukcji podłoża i jego nawodnienia. Miejsce odkładania mas ziemnych i humusu ustala swoim staraniem Wykonawca i ponosi koszty z tym związane. Głębokość korytowania wynika z grubości przyjętej konstrukcji nawierzchni układu komunikacyjnego/ścieżki spacerowej.

Rodzaje warstw konstrukcyjnych oraz ich grubości powinny być opracowane na podstawie obowiązujących katalogów, przepisów, norm i rozporządzeń.

W przypadku uszkodzenia dróg dojazdowych do miejsca robót, należy przywrócić je do stanu pierwotnego.

2.1.3. Roboty nawierzchniowe

1) Wymagania dla konstrukcji ciągów komunikacyjnych

Zamawiający wymaga wykonania konstrukcji ciągów komunikacyjnych w warstwach jak następuje:

- warstwa mrozoochronna z piasku drobnoziarnistego - gr. 10 cm po zagęszczeniu
- podbudowa z tłuczni łamanego kamiennego frakcji 0-31,5mm - gr.15 cm po zagęszczeniu
- nawierzchnia komunikacji z mieszanki optymalnej gliniasto-żwirowej 0/10 mm - gr.5cm po zagęszczeniu
- nawierzchnie komunikacji należy ograniczyć obrzeżem betonowym 6x20x100cm na podsypce cementowo-piaskowej na ławie betonowej

2) Wymagania dla nawierzchni komunikacji

Do wykonania mieszanki optymalnej gliniasto-żwirowej 0/10 mm zaleca się stosować:

- kruszywa naturalne o uziarnieniu do 10 mm (żwiry, piaski), odpady kruszywa łamanego (frakcje od 0 do 4 mm).

- grunty gliniaste w postaci naturalnej lub sproszkowanej.
Należy stosować wodę odpowiadającą wymaganiom PN-B-32250. Bez badań laboratoryjnych można stosować pitną wodę wodociągową.
Przed rozpoczęciem robót Wykonawca powinien dostarczyć Zamawiającemu do akceptacji projekt składu mieszanki optymalnej oraz próbki materiałów przeznaczonych na mieszankę. Zaprojektowany skład mieszanki powinien odpowiadać wymaganiom podanym w tabelicy 1 i zawierać opis i wyniki badań gruntów.

Tablica 1. Ramowy skład uziarnienia optymalnej mieszanki gliniasto-żwirowej.

Lp.	Wymiar sit kontrolnych, # mm	Przechodzi przez sito, %
1	10	100
2	8	93-100
3	4	70-100
4	2	57-90
5	1	44-73
6	0,5	32-58
7	0,25	22-45
8	0,10	13-33
9	0,075	11-28
10	0,05	10-25
11	0,02	6-17
12	0,002	4-7

3) Wbudowanie i zagęszczenie mieszanki optymalnej gliniasto-żwirowej gruntowej

Mieszanie składników należy wykonywać mechanicznie do czasu uzyskania jednolitej barwy i struktury mieszanki. Po zakończeniu mieszania nie powinno być w mieszance grudek gruntu spoistego większych od 0,5 cm. Nie dopuszcza się mieszania na drodze. Należy zwracać uwagę, aby utrzymywać projektowaną wilgotność mieszanki. Wytworzoną w mieszarkach mieszankę optymalną zaleca się wbudowywać sposobem powierzchniowym. Na wyprofilowanej podbudowie (w kierunku podłużnym i poprzecznym) ze spadkiem około 4%, należy na całej powierzchni rozłożyć równomiernie mieszankę optymalną. Przed rozpoczęciem zagęszczania należy sprawdzić wilgotność. W przypadku gdy jest ona niższa od optymalnej o więcej niż 20% jej wartości, należy dodać wody do uzyskania wilgotności optymalnej, a w przypadku gdy jest wyższa o więcej niż 10% jej wartości, mieszankę należy przesuszyć.

Ze względu na wrażliwość mieszanki gliniasto-żwirowej w czasie wbudowywania na opady atmosferyczne należy przerywać roboty w czasie opadów. Nie wolno pozostawiać niezagęszczonej mieszanki na działanie gwałtownego deszczu lub zamarznięcia. W takich sytuacjach należy mieszankę uformować w pryzmę i przykryć folią lub warstwą darniny. Rozścieloną warstwę z mieszanki optymalnej należy wyrównać i wyprofilować, a następnie zagęścić walcem ogumionym, wielokołowym lub gładkim o masie od 1,5 do 5,0 Mg.

Zagęszczenie nawierzchni o przekroju daszkowym należy rozpoczynać od krawędzi i stopniowo przesuwając pasami podłużnymi częściowo nakładającymi się w kierunku jej osi. Zagęszczanie nawierzchni jednostronnym spadku należy rozpoczynać od dolnej krawędzi i przesuwając pasami podłużnymi, częściowo nakładającymi się, w kierunku jej górnej krawędzi. Zagęszczanie należy kontynuować do osiągnięcia wskaźnika zagęszczenia - co najmniej 0,98.

Należy unikać zanieczyszczenia obrzeży mieszanką optymalną oraz mieszanki optymalnej przed gruntem z poboczy.

Nawierzchnia winna być realizowana w oparciu o systemy, które posiadają dopuszczenie do stosowania, zgodnie z ustawą o wyrobach budowlanych, technologia zgodna z aprobatą techniczną dla przyjętego systemu.

Należy przewidzieć prawidłowe odprowadzenie wód opadowych.

2.1.4. Wykończenie

Roboty wykończeniowe obejmować będą co najmniej uporządkowanie miejsc prowadzonych robót, wygrabienie i wyrównanie terenu przyległego do ciągów komunikacyjnych w odległości ok. 0,5 m od obrzeży.

2.2. Wymagania materiałowe

Wykonawca będzie stosował tylko te materiały, które spełniają wymagania ustawy Prawo Budowlane, są zgodne z polskimi normami przenoszącymi europejskie normy zharmonizowane oraz posiadają wymagane przepisami atesty i certyfikaty.

Za spełnienie wymagań jakościowych dotyczących materiałów ponosi odpowiedzialność Wykonawca.

2.3. Warunki techniczne wykonania i odbioru robót

Wszelkie roboty przygotowawcze, tymczasowe, a także podstawowe roboty budowlane, będą wykonane według dokumentacji projektowej opracowanej przez Wykonawcę i zatwierdzonej przez przedstawiciela Zamawiającego. Wykonawca jest odpowiedzialny, za jakość zastosowanych materiałów i wykonywanych robót, za ich zgodność z dokumentacją projektową oraz wymaganiami zawartymi w PFU.

Wykonawca ponosi odpowiedzialność za dokładne wytyczenie w planie i wyznaczenie wysokości wszystkich elementów robót zgodnie z wymiarami i rzędnymi określonymi w dokumentacji projektowej. Następstwa jakiegokolwiek błędu spowodowanego przez Wykonawcę w wytyczeniu i wyznaczeniu robót zostaną, jeśli wymagać tego będzie Zamawiający, poprawione przez Wykonawcę w ramach oferowanej ceny prac przygotowawczych i budowlanych.

Wykonawca będzie zobowiązany do przyjęcia odpowiedzialności cywilnej za wyniki działalności

w zakresie:

- organizacji robót budowlanych,
- zabezpieczenia interesów osób trzecich,
- ochrony środowiska,
- warunków bezpieczeństwa pracy,

Wyroby budowlane, stosowane w trakcie wykonywania robót budowlanych, muszą być oznakowane znakiem budowlanym B lub CE, a Wykonawca będzie posiadał dokumenty potwierdzające, że zostały one wprowadzone do obrotu, zgodnie z regulacjami przepisów o wyrobach budowlanych i posiadają wymagane parametry. Zamawiający przewiduje bieżącą kontrolę wykonywanych robót budowlanych.

Kontroli przedstawiciela Zamawiającego będą w szczególności poddane:

- materiały zawarte w dokumentacji przed ich skierowaniem do Wykonawcy robót montażowych, w aspekcie ich zgodności z programem funkcjonalno - użytkowym, przepisami techniczno-budowlanymi oraz innymi warunkami umowy, stosowanie gotowych wyrobów budowlanych. Sprawdzane będą one w odniesieniu do dokumentów potwierdzających ich dopuszczenie do obrotu oraz zgodności parametrów z danymi zawartymi w specyfikacjach technicznych
- sposób wykonania robót budowlanych w aspekcie zgodności wykonania z dokumentacją projektową

II. CZĘŚĆ INFORMACYJNA

1. Dokumenty potwierdzające zgodność zamierzenia budowlanego z wymaganiami wynikającymi z odrębnych przepisów

Działka jest objęta Miejscowym Planem Zagospodarowania Przestrzennego – KRUBIN II.

Przedmiot zamówienia należy wykonać zgodnie z obowiązującymi przepisami oraz niniejszym PFU.

2. Oświadczenia Zamawiającego stwierdzające jego prawo do dysponowania nieruchomością na cele budowlane

Zamawiający posiada prawo do dysponowania gruntem na cele budowlane.

3. Przepisy prawne i normy związane z projektowaniem i wykonaniem zamierzenia budowlanego

Zamierzenie budowlane objęte zamówieniem musi spełniać wymagania odnośnie obowiązujących przepisów, w tym:

- Ustawy z dnia 07.07.1994 r. Prawo budowlane;
- Rozporządzenie Ministra Infrastruktury z dnia 02.09.2004 r. w sprawie szczegółowego zakresu i formy dokumentacji projektowej, specyfikacji technicznych, wykonania i odbioru robót budowlanych oraz programu funkcjonalno - użytkowego.
- Rozporządzenia Ministra Infrastruktury z dnia 23.12.2015r. w sprawie warunków technicznych, jakim powinny odpowiadać drogi publiczne i ich usytuowanie;
- Ustawy z dnia 12 grudnia 2003r. o ogólnym bezpieczeństwie produktów;
- Ustawy z dnia 16.04.2004 r. o wyrobach budowlanych;
- Przepisów szczegółowych, obowiązujących polskich norm, zasad wiedzy technicznej oraz niniejszymi założeniami do projektowania;
- Ustawy Prawo zamówień publicznych z dnia 29.01.2004 r.
- Ustawy z dnia 30.08.2002 r. o systemie oceny zgodności;
- Ustawy z dnia 27.04.2001 r. Prawo ochrony środowiska;
- Ustawy z dnia 14.12.2012 r. o odpadach;

III. CZĘŚĆ GRAFICZNA

1. Teren objęty inwestycją

Teren na którym przewiduje się realizację zamówienia w zakresie dotyczącym budowy ciągów komunikacyjnych zaznaczono na rys. kolorem czerwonym.



2. Opis przykładowych elementów architektury

Przedstawione elementy małej architektury przedstawiają wymagania minimalne pod względem funkcjonalnym i jakościowym. Ławki i kosze powinny być dostosowane wizualnie do istniejących oraz posiadać parametry równorzędne, zgodne z wytycznymi zawartymi w PFU.

- **kosze na śmieci**

- wysokość ok.75 cm, szerokość ok. 39, pojemność kosza ok.60 l.,
- konstrukcja – stalowe profile i płaskowniki, pojemnik na śmieci –stalowy, z popielniczką, ocynkowany, malowany proszkowo, kolor grafit,
- drewno-listwy sosnowe o zaokrąglonych krawędziach, szlifowane, impregnowane i trzykrotnie malowane lakierobejcą odporną na trudne warunki atmosferyczne, wykończenie połysk, kolor palisander,
- montowanie za pomocą kotew do elementów betonowych dostarczonych w ramach zamówienia.



- **ławka z oparciem -**

- długość ok.180 cm, wysokość ok.70 cm, szerokość ok.56 cm, wysokość siedziska ok.40 cm,
- konstrukcja podstawy – odlew żeliwny malowany antykorozyjną farbą podkładową oraz nawierzchniową, dekoracyjną farbą poliuretanową, kolor grafit
- deski z drewna o grubości 40 cm, szlifowane, impregnowane zanurzeniowo i malowane lakierem odpornym na trudne warunki atmosferyczne, wykończenie półpołysk, kolor palisander,
- montaż za pomocą kotew do elementów betonowych dostarczonych w ramach zamówienia



www.cenex.pl