

Budowa ciągu pieszo-rowerowego od parku przy ul. Augustiańskiej do Zielonego Targu

PROGRAM FUNKCJONALNO - UŻYTKOWY (PFU)

**zaprojektowanie oraz wykonanie robót budowlanych związanych z budową ciągu pieszo rowerowego wraz z oświetleniem od parku miejskiego przy ul. Augustiańskiej do Zielonego Targu, realizowane w ramach zadania pn:
*„Budowa ciągu pieszo-rowerowego od parku przy ul. Augustiańskiej do Zielonego Targu”***



Adres: działki nr ew. 788/9; 788/12; 789/2; 789/4; 791/2; 790/2; 792/2; 794/1 obręb Śródmieście

Kody CPV:

71320000-7 Usługi inżynierskie w zakresie projektowania
45233200-1 Roboty w zakresie różnych nawierzchni
45112700-2 Roboty w zakresie kształtowania terenu
45111200-0 Roboty w zakresie przygotowania terenu pod budowę i roboty ziemne
45233161-5 Roboty budowlane w zakresie ścieżek pieszych
45311200-2 Roboty w zakresie instalacji elektrycznych
31527210-1 Latarnie
45316100-6 Instalowanie urządzeń oświetlenia zewnętrznego

Zamawiający:

Gmina Miejska Ciechanów, Pl. Jana Pawła II, 06-400 Ciechanów

Sporządził:

SPIS TREŚCI:

- I. CZĘŚĆ OPISOWA
- II. CZĘŚĆ INFORMACYJNA
- III. CZĘŚĆ GRAFICZNA

I. Część opisowa

1. Opis przedmiotu zamówienia

1.1. Przedmiot zamówienia - założenia ogólne

Przedmiotem zamówienia jest budowa ciągu pieszo - rowerowego wraz z oświetleniem łączącego park przy ul. Augustiańskiej z teren przy Zielonym Targu w Ciechanowie. Inwestycja realizowana w formule „zaprojektuj i wybuduj” w ramach zadania pn.: „Budowa ciągu pieszo - rowerowego od parku przy ul. Augustiańskiej do Zielonego Targu.”

Przedmiot zamówienia obejmuje w szczególności:

- 1) część projektową
 - opracowanie dokumentacji technicznej projektowo-kosztorysowej obejmującej poniższe branże:
 - drogową w zakresie budowy ciągu pieszo-rowerowego,
 - elektryczną w zakresie budowy oświetlenia ulicznego,
 - pozostałe branże techniczne konieczne do wykonania dokumentacji projektowej w przypadku stwierdzenia kolizji projektowanych obiektów z istniejącą infrastrukturą,
 - stałą organizację ruchu
- 2) część wykonawczą
 - wykonanie prac budowlanych i budowlano-montażowych
 - przygotowanie terenu
 - wykonanie wykopów
 - obsadzanie obrzeży betonowych
 - wykonanie ciągu pieszo-rowerowego o nawierzchni mineralnej
 - montaż słupów oświetleniowych z oprawami
 - wytyczenie i ułożenie linii kablowej oświetlenia terenu
 - podłączenie projektowanego oświetlenia z istniejącym oświetleniem na terenie parku miejskiego
 - pomiary i próby napięciowe
 - uporządkowanie miejsc prowadzonych prac

Zamówienie obejmuje ponadto:

- uzyskanie wymaganych prawem warunków technicznych, uzgodnień, opinii, zatwierdzeń, decyzji,
- opracowanie i złożenie do właściwego organu administracyjnego kompletnego wniosku w zakresie niezbędnym do uzyskania decyzji o pozwoleniu na budowę,
- uzyskanie w imieniu Zamawiającego decyzji o pozwoleniu na budowę.

W zakres zamówienia wchodzi wykonanie wszystkich prac niezbędnych do prawidłowego wykonania oraz późniejszego użytkowania ciągu pieszo - rowerowego zgodnie z przeznaczeniem.

Program funkcjonalno-użytkowy określa wymagane zakresy robót i standardy wykonania przedmiotu zamówienia. Wskazuje przykładowe wyroby i rozwiązania, jednakże nie jest to obowiązkowe dla Wykonawcy, a jedynie przykładowe i mające na celu dokładne opisanie odpowiednich standardów i materiałów. Zamawiający dopuszcza stosowanie wyrobów równorzędnych, jednakże nie gorszych niż te, które precyzują zapisy niniejszego PFU.

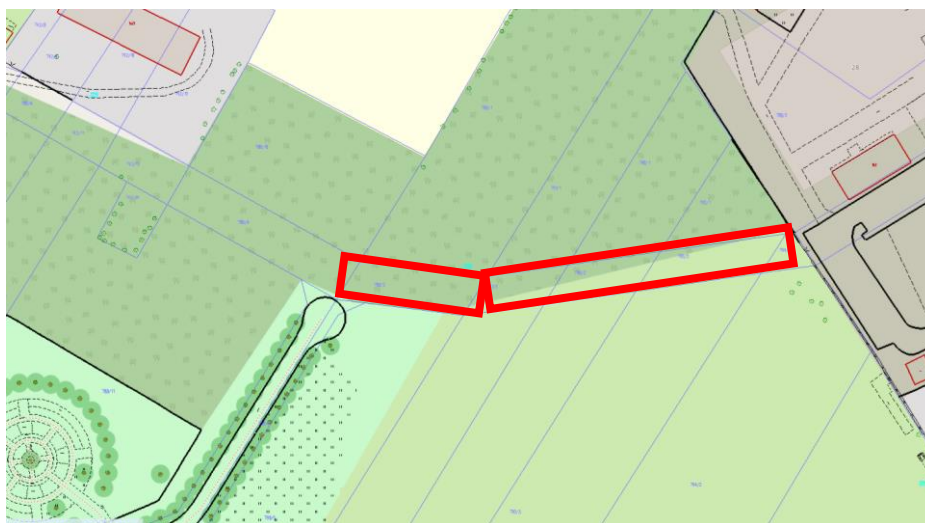
Budowa ciągu pieszo-rowerowego od parku przy ul. Augustiańskiej do Zielonego Targu

Informacje zawarte w niniejszym PFU stanowią opis przedmiotu zamówienia, zgodnie z Rozporządzeniem Ministra Rozwoju i Technologii z dnia 20 grudnia 2021 r. w sprawie szczegółowego zakresu i formy dokumentacji projektowej, specyfikacji technicznych wykonania i odbioru robót budowlanych oraz programu funkcjonalno - użytkowego (tj. Dz. U. z 2021 r., poz. 2454).

1.2. Lokalizacja

Teren planowanej inwestycji zlokalizowany jest w Ciechanowie, na działkach ewidencyjnych o numerach 788/9; 788/12; 789/2; 789/4; 791/2; 790/2; 792/2; 794/1 obręb Śródmieście.

Teren objęty inwestycją wskazano na Rys. nr 1.



Rys. nr 1. Trasę budowy nowego ciągu pieszo - rowerowego zaznaczono na rys. kolorem czerwonym.

1.2. Aktualne uwarunkowania wykonania przedmiotu zamówienia

1.2.1. Zagospodarowanie/ukształtowanie terenu

Obszar na którym planowana jest budowa ciągu pieszo-rowerowego nie posiada zaprojektowanego układu komunikacyjnego. Teren jest niezagospodarowany. Otoczenie jest zaniedbane, a obszar traktowany jako rezerwa kubatury do wywozu gruzu i gruntu z różnego rodzaju wykopów. Teren jest pokryty głównie trawą oraz samosiewami drzew i krzewów, a także innymi roślinami, dlatego może wystąpić konieczność wycinki drzew i karczowania korzeni. Cały obszar jest zróżnicowany pod względem układu topograficznego. Teren jest mocno pofalowany. Wykonawca zobowiązany jest do dostosowania nowego ciągu pieszo-rowerowego do istniejącego ciągu komunikacyjnego na terenie parku miejskiego. Oprócz niwelacji należy uprzętnąć teren z kamieni, gruzu i śmieci.

1.2.2. Wykonawca podejmujący się wykonania przedmiotu zamówienia zobowiązany jest do:

- uzyskania mapowych podkładów geodezyjnych umożliwiających realizację zadania,
- opracowania koncepcji przestrzennej i przedstawienia do zaakceptowania przez merytoryczne Wydziały Zamawiającego w terminie 10 dni roboczych od daty podpisania Umowy,
- opracowania dokumentacji projektowej dotyczącej budowy ciągu pieszo - rowerowego wg wymagań, obowiązujących przepisów i norm przywołanych w PFU w zakresie niezbędnym do realizacji zadania,
- opracowania dokumentacji projektowej dotyczącej budowy oświetlenia ulicznego - wg

wymagań, warunków technicznych, obowiązujących przepisów i norm przywołanych w PFU w zakresie niezbędnym do realizacji zadania,

- przygotowania dokumentacji w celu uzyskania pozwolenia na budowę wg wymagań obowiązujących przepisów,
- uzyskania na podstawie upoważnień otrzymanych od Zamawiającego:
 - ostatecznej decyzji o pozwoleniu na budowę,
 - zawiadomienie stosownych organów o zamiarze przystąpienia do robót budowlanych,
 - zawiadomienie innych organów – jeśli wymagane,
- zrealizowania robót w oparciu o zatwierdzoną dokumentację projektową, po wytyczeniu robót w terenie przez uprawnionego geodetę Wykonawcy,
- prowadzenie dziennika budowy,
- przygotowanie rozliczenia końcowego robót,
- sporządzenia inwentaryzacji geodezyjnej powykonawczej i zgłoszenie zmian w Ośrodku Dokumentacji Geodezyjnej,
- sporządzenie dokumentacji powykonawczej [również w formie cyfrowej w formacie PDF i DGN (DWG)],
- przekazanie zrealizowanego obiektu Zamawiającemu.

Realizacja powyższego zakresu zamówienia winna być wykonana w oparciu o obowiązujące przepisy.

1.2.3. Wykonawca podejmujący się wykonania zadania powinien posiadać stosowną wiedzę i doświadczenie, odpowiedni potencjał techniczny i ekonomiczny, dysponować osobami o odpowiednich kwalifikacjach i doświadczeniu zawodowym.

1.2.4. Wykonawca przedłoży Zamawiającemu:

w wersji papierowej:

- koncepcję przestrzenną przebiegu ciągu komunikacyjnego i oświetlenia - 1 egz.
 - projekt budowlany wielobranżowy - 3 egz.
 - projekt wykonawczy - 3 egz.
 - stałą organizację ruchu - 3 egz.
 - specyfikacje techniczne wykonania i odbioru robót budowlanych - 3 egz.
 - dokumentację powykonawczą - 2 egz.
- w wersji elektronicznej (komplet dokumentacji) - 1 egz.**

1.2.5. Inne uwarunkowania

Powstałe w trakcie wykonywania robót:

- zanieczyszczenia (np. karpiny, gałęzie, gruz, śmieci) muszą zostać zutylizowane na koszt Wykonawcy.
- Wykonawca powinien w czasie trwania budowy zapewnić na terenie budowy w granicach przekazanych przez Zamawiającego należyty ład, porządek, przestrzeganie przepisów BHP, ochronę znajdujących się na terenie obiektów i sieci oraz urządzeń uzbrojenia terenu i utrzymywać je w należyтым stanie technicznym, a po zakończeniu budowy uporządkować teren
- Wykonawca zapewni we własnym zakresie wszelkie materiały niezbędne do wykonania robót objętych zamówieniem. Zakupione i wbudowane materiały muszą

odpowiadać polskim Normom, wymogom Ustawy Prawo Budowlane z dnia 07.07.1994 oraz Ustawy o wyrobach budowlanych z dnia 16.04.2004 r.

1.2.6. Inne prace niezbędne do wykonania przedmiotu zamówienia

Wykonawca zrealizuje wszystkie prace niezbędne do wykonania przedmiotu zamówienia, w tym m.in. przygotowanie terenu, wykonanie zagospodarowania placu budowy oraz prace porządkowe i wykończeniowe.

Przy budowie ciągu pieszo - rowerowego należy w jak największym stopniu uważać na korzenie drzew. Rośliny pozostawione do adaptacji należy chronić przed uszkodzeniami mechanicznymi spowodowanymi sprzętem budowlanym (bryła korzeniowa, pień, korona). W zasięgu strefy korzeniowej należy zabezpieczyć drzewa a roboty prowadzić ręcznie.

W przypadku uszkodzenia dróg dojazdowych do miejsca robót, należy przywrócić je do stanu pierwotnego.

2. Ogólne właściwości funkcjonalno -użytkowe

Głównym celem inwestycji jest stworzenie wygodnego układu komunikacyjnego poprzez przedłużenie istniejącego ciągu komunikacyjnego w miejskim Parku Ojców im. Wacława Pikusa do terenów przy Zielonym Targu. Budowa nowego ciągu pieszo-rowerowego, stworzy dobrą komunikację z terenami przyległymi, m.in. wygodne połączenie z nowo budowanym targowiskiem przy ul. Płockiej

2.1.Szczegółowe właściwości funkcjonalno -użytkowe

Zamówienie obejmuje w szczególności:

- 1) budowę ciągu pieszo – rowerowego z mieszanki mineralnej: szer. 5 m – dł. ok. 160 mb. (ok. 800 m²)
- 2) nawierzchnię ciągu ograniczyć krawężnikiem drogowym – 15x30x100 cm na ławie betonowej z oporem - należy dowieźć się do istniejącego ciągu komunikacyjnego poprzez wykonanie zjazdu
- 3) budowie oświetlenia wzdłuż projektowanego ciągu pieszo-rowerowego – ok. 5 - 6 słupów rozstaw min. co 30m

Ze względu na charakter zamówienia, podane wskaźniki powierzchniowe i liczbowe mają charakter szacunkowy. Dopuszcza się odstępstwa od wymiarów powierzchni i ilości słupów określonych w ppkt. 2.1. zgodnie z założeniami przewidzianymi w PFU.

2.1.1.Wymagania dla konstrukcji ciągów komunikacyjnych

Zamawiający wymaga wykonania konstrukcji ciągu pieszo - rowerowego w warstwach jak następuje:

- stabilizacja 1,5 MPa - gr.15 cm po zagęszczeniu
- warstwa z piasku 0,2 mm - gr. 15 cm po zagęszczeniu
- kruszywo kamienne frakcji 0-31,5mm - gr.15 cm po zagęszczeniu
- nawierzchnia komunikacji z mieszanki optymalnej gliniasto-żwirowej 0/8 mm - gr.8 cm po zagęszczeniu
- drogę należy ograniczyć krawężnikiem drogowym – 15x30x100 cm na ławie betonowej z oporem

UWAGA: Wskazane powyżej warstwy podbudowy stanowią wyłącznie wymagania minimalne. Zamawiający wymaga wykonania konstrukcji podbudowy dla kategorii ruchu KR 1-2. Za właściwy dobór konstrukcji ciągu pieszo – rowerowego umożliwiającej użytkowanie obiektu zgodnie z przeznaczeniem odpowiada

Wykonawca. Głębokość korytowania wynikać będzie z grubości przyjętej konstrukcji nawierzchni utwardzonej. Rodzaje warstw konstrukcyjnych oraz ich grubości powinny być opracowane na podstawie obowiązujących katalogów, przepisów, norm i rozporządzeń.

Wymagania dla nawierzchni komunikacji

Do wykonania mieszanki optymalnej gliniasto-żwirowej 0/8 mm zaleca się stosować:

- kruszywa naturalne o uziarnieniu do 8mm (żwiry, piaski), odpady kruszywa łamanego (frakcje od 0 do 4 mm).
- grunty gliniaste w postaci naturalnej lub sproszkowanej.

Należy stosować wodę odpowiadającą wymaganiom PN-B-32250. Bez badań laboratoryjnych można stosować pitną wodę wodociągową.

Przed rozpoczęciem robót Wykonawca powinien dostarczyć Zamawiającemu do akceptacji projekt składu mieszanki optymalnej oraz próbki materiałów przeznaczonych na mieszankę.

Wbudowanie i zagęszczenie mieszanki optymalnej gliniasto-żwirowej gruntowej

Mieszanie składników należy wykonywać mechanicznie do czasu uzyskania jednolitej barwy i struktury mieszanki. Po zakończeniu mieszania nie powinno być w mieszance grudek gruntu spoistego większych od 0,5 cm. Nie dopuszcza się mieszania na drodze. Należy zwracać uwagę, aby utrzymywać projektowaną wilgotność mieszanki. Wytworzoną w mieszarkach mieszankę optymalną zaleca się wbudowywać sposobem powierzchniowym. Na wyprofilowanej podbudowie (w kierunku podłużnym i poprzecznym) ze spadkiem około 4%, należy na całej powierzchni rozłożyć równomiernie mieszankę optymalną. Przed rozpoczęciem zagęszczania należy sprawdzić wilgotność.

W przypadku gdy jest ona niższa od optymalnej o więcej niż 20% jej wartości, należy dodać wody do uzyskania wilgotności optymalnej, a w przypadku gdy jest wyższa o więcej niż 10% jej wartości, mieszankę należy przesuszyć.

Ze względu na wrażliwość mieszanki gliniasto-żwirowej w czasie wbudowywania na opady atmosferyczne należy przerywać roboty w czasie opadów. Nie wolno pozostawiać niezagęszczonej mieszanki na działanie gwałtownego deszczu lub zamarznięcie. W takich sytuacjach należy mieszankę uformować w pryzmę i przykryć folią lub warstwą darniny. Rozścieloną warstwę z mieszanki optymalnej należy wyrównać i wyprofilować, a następnie zagęścić walcem ogumionym, wielokołowym lub gładkim o masie od 1,5 do 5,0 Mg.

Zagęszczenie nawierzchni o przekroju daszkowym należy rozpoczynać od krawędzi i stopniowo przesuwając pasami podłużnymi częściowo nakładającymi się w kierunku jej osi. Zagęszczanie nawierzchni jednostronnym spadku należy rozpoczynać od dolnej krawędzi i przesuwać pasami podłużnymi, częściowo nakładającymi się, w kierunku jej górnej krawędzi. Zagęszczanie należy kontynuować do osiągnięcia wskaźnika zagęszczenia - co najmniej 0,98.

Należy unikać zanieczyszczenia obrzeży mieszanką optymalną oraz mieszanki optymalnej przed gruntem z poboczy.

Nawierzchnia winna być realizowana w oparciu o systemy, które posiadają dopuszczenie do stosowania, zgodnie z ustawą o wyrobach budowlanych, technologia zgodna z aprobatą techniczną dla przyjętego systemu.

2.1.2. Wymagania dla projektowanej sieci oświetlenia

- projektowana sieć oświetlenia powinna spełniać wymogi normy PN-EN 13201-2:2007,
- nowa sieć powinna być zasilana linią kablową podziemną i połączona z istniejącą siecią

oświetlenia w Parku Miejskim im. W. Pikusa,

- należy zastosować słupy parkowe zgodne wzorniczo i materiałowo z istniejącymi słupami oświetleniowymi zasilanymi linią kablową,
- słupy wys. pomiędzy 4-5 m,
- oprawy oświetleniowe, klosz typu szyszka mleczna, powinny być wyposażone w energooszczędne źródła światła typu LED. Źródła światła powinny być objęte min. 5 letnią gwarancją,
- zastosować źródło światła o barwie cieplej 3500-3700 K lub naturalnej 4000 - 4500 K.,
- przewody zasilające - dopuszcza się aluminiowe układane w rurach osłonowych,
- słupy powinny być trwale związane z gruntem poprzez fundamenty betonowe lub żelbetowe (zgodnie z technologią producenta).



3. WYMAGANIA ZAMAWIAJĄCEGO W STOSUNKU DO PRZEDMIOTU ZAMÓWIENIA

3.1. Wymagania dotyczące terenu budowy

Wykonawca jest zobowiązany do zorganizowania zaplecza i ustawienia tablic informacyjnych. Rozpoczęcie robót wymagać będzie wykonania prac przygotowawczych, które wynikać będą z rozwiązania projektowego. Miejsca składowania materiałów, możliwości urządzenia czasowych placów budowy, Wykonawca ustala swoim staraniem i ponosi koszty z tym związane. Wykonawca będzie odpowiedzialny za ochronę robót i za wszelkie materiały i urządzenia używane do robót od daty rozpoczęcia do daty zakończenia prac i przekazania obiektu Zamawiającemu.

3.1.1. Roboty ziemne

Prace należy rozpocząć od czyszczenia gruntu rodzimego z zanieczyszczeń oraz wyprofilowaniu spadku ciągu pieszo - rowerowego. Przewiduje się wykopy częściowo mechaniczne a częściowo ręcznie. Trasę przeznaczoną do wykonania ciągu należy wytyczyć geodezyjnie. Rodzaje warstw podbudowy oraz ich grubości wykonać na podstawie obowiązujących katalogów, przepisów, norm i rozporządzeń. Prace ziemne prowadzić należy w sposób nie powodujący destrukcji podłoża i jego nawodnienia. Miejsce odkładania mas ziemnych ustala swoim staraniem Wykonawca i ponosi koszty z tym związane. Głębokość korytowania wynika z grubości przyjętej konstrukcji nawierzchni układu

Budowa ciągu pieszo-rowerowego od parku przy ul. Augustiańskiej do Zielonego Targu

komunikacyjnego/ciągu pieszo- rowerowego.

Rodzaje warstw konstrukcyjnych oraz ich grubości powinny być opracowane na podstawie obowiązujących katalogów, przepisów, norm i rozporządzeń.

Trasę przeznaczoną do ułożenia linii kablowej – wytyczyć, oznakować i zabezpieczyć. Trasowanie linii wykonać metodą geodezyjną. Kable układać w ziemi na głębokości 0,8 m od powierzchni terenu, zgodnie z obowiązującymi normami w tym zakresie. Wykopy zasypać, rodzaje warstw oraz ich grubości wykonać na podstawie obowiązujących katalogów, przepisów, norm i rozporządzeń.

3.1.2. Roboty nawierzchniowe

Roboty nawierzchniowe obejmować będą ułożenie górnej warstwy mieszanki mineralnej. Rozścieloną mieszankę należy wyrównać i wyprofilować a następnie zagęścić walcem ogumionym wielokołowym lub gładkim. Należy przewidzieć prawidłowe odprowadzenie wód opadowych.

3.1.3. Oznakowanie poziome i pionowe

Należy wykonać oznakowanie pionowe nowo wybudowanego ciągu pieszo- rowerowego.

3.2. Konstrukcja

Nie dotyczy

3.3. Architektura

Nie dotyczy

3.4. Instalacje

Nie dotyczy

3.5. Wykończenie i zagospodarowanie terenu

Teren przy ciągu pieszo-rowerowym w pasie 2 m od krawężników po obu stronach należy uporządkować, wyrównać i zagrabić. Prace obejmować będą oczyszczenie terenu z gałęzi, kamieni i wszelkich zanieczyszczeń.

Wymagania dotyczące cech obiektu i rozwiązań budowlano konstrukcyjnych

3.5.1. Minimalne wymagania materiałowe

Wyroby/materiały /urządzenia muszą spełniać wymogi zawarte w normach i rozporządzeniach dotyczących budowy ciągu pieszo - rowerowego i oświetlenia.

4. Ogólne warunki wykonania robót

Wykonawca robót jest odpowiedzialny za jakość ich wykonania oraz ich zgodność z dokumentacją projektową oraz przepisami prawa budowlanego i sztuką budowlaną.

4.2. Zakres robót

Wykonawca wykona wszystkie roboty w oparciu o dokumentację projektową oraz obowiązujące przepisy. Wykonawca powinien zapewnić całość robocizny, materiałów, sprzętu, narzędzi, transportu i dostaw, niezbędnych do wykonania robót objętych zamówieniem a także personel. Powinien stosować się do warunków postanowień umownych. Przed ostatecznym odbiorem robót Wykonawca uporządkuje plac budowy, teren przyległy

i przygotuje obiekt do przekazania. Wykonawca wykona do dnia odbioru i przedstawi inwestorowi komplet dokumentów budowy, wymagany przepisami prawa budowlanego.

4.3. Powiązania prawne i odpowiedzialność prawna. Stosowanie się do ustaleń prawa i innych przepisów

Wykonawca zobowiązany jest znać i stosować wszystkie przepisy powszechnie obowiązujące oraz przepisy (wydane przez odpowiednie władze miejscowe), które są w jakichkolwiek sposób związane z robotami oraz musi być w pełni odpowiedzialny za ich przestrzeganie podczas prowadzenia budowy.

Wykonawca będzie przestrzegać praw patentowych lub innych praw własności i będzie w pełni odpowiedzialny za wypełnienie wszystkich wymagań prawnych dotyczących wykorzystania opatentowanych rozwiązań projektowych, wyrobów, materiałów lub metod. Jeśli nie dotrzymanie w/w wymagań spowoduje następstwa finansowe lub prawne to w całości obciążą one Wykonawcę.

4.4. Ochrona własności publicznej i prywatnej

Wykonawca jest zobowiązany do ochrony przed uszkodzeniem lub zniszczeniem własności publicznej lub prywatnej. Jeżeli w związku z zaniedbaniem, niewłaściwym prowadzeniem robót lub brakiem koniecznych działań ze strony Wykonawcy nastąpi uszkodzenie lub zniszczenie własności prywatnej lub publicznej to Wykonawca, na swój koszt, naprawi lub odtworzy uszkodzoną własność. Stan uszkodzonej, a naprawionej własności powinien być nie gorszy niż przed powstaniem uszkodzenia.

4.5. Materiały szkodliwe dla otoczenia

Wykonawca będzie stosował tylko te materiały i wyroby, które spełniają wymagania ustawy Prawo budowlane, są zgodne z polskimi normami przenoszącymi europejskie normy zharmonizowane oraz posiadają wymagane przepisami atesty i certyfikaty. Za spełnienie wymagań jakościowych dotyczących materiałów ponosi odpowiedzialność Wykonawca.

4.6. Bezpieczeństwo i higiena pracy (bhp.)

Podczas realizacji robót Wykonawca przestrzegać będzie przepisów dotyczących bhp. W szczególności Wykonawca ma obowiązek zadbać, aby personel nie wykonywał pracy w warunkach niebezpiecznych, szkodliwych dla zdrowia oraz nie spełniających odpowiednich wymagań sanitarnych. Wykonawca zapewni i będzie utrzymywał wszelkie urządzenia zabezpieczające, socjalne oraz sprzęt i odpowiednią odzież dla ochrony życia i zdrowie osób zatrudnionych na budowie oraz dla zapewnienia bezpieczeństwa publicznego. Uznaje się, że wszystkie koszty związane z wypełnieniem wymagań określonych powyżej nie podlegają odrębnej zapłacie i są uwzględnione w cenie oferty.

5. Warunki odbioru robót budowlanych

Rodzaje odbiorów:

1) odbiór końcowy,

Odbiór końcowy polega na finalnej ocenie rzeczywistego wykonania robót w odniesieniu do ich ilości, jakości i wartości. Komisja odbierająca roboty dokona ich oceny jakościowej na podstawie przedłożonych dokumentów, certyfikatów, atestów i kart materiałowych.

2) odbiór ostateczny

Odbiór ostateczny zwany pogwarancyjnym, polega na ocenie wykonanych robót związanych z usunięciem wad i usterek zaistniałych w okresie gwarancyjnym.

Szczegóły dotyczące odbiorów przewidzianych przez Zamawiającego określa projekt umowy.

II CZĘŚĆ INFORMACYJNA

1. Dokumenty potwierdzające zgodność zamierzenia budowlanego z wymaganiami wynikającymi z odrębnych przepisów.

Zgodnie z Miejscowym Planem Zagospodarowania Przestrzennego "Orylska" opracowanym w 2014 r., teren jest przeznaczony pod budowę drogi.



Rys. Miejscowy Plan Zagospodarowania Przestrzennego "Orylska" w Ciechanowie.
(źródło: http://bip.umciechanow.pl/informacje_urzedu/obowiazujace_-_wykaz.html)

2. Uwarunkowania związane z ochroną zabytków i położeniem na terenach górniczych

Planowana inwestycja nie znajduje się w granicach objętych ochroną zabytków ani terenów eksploatacji górniczej.

3. Uwarunkowania związane z ochroną środowiska

Teren nie jest objęty żadną z powierzchniowych form ochrony przyrody. Na przedmiotowym terenie nie znajdują się pomniki przyrody. Teren nie jest położony w granicach ustawionego oraz projektowanego obszaru Natura 2000.

4. Oświadczenie Zamawiającego stwierdzające jego prawo do dysponowania nieruchomością na cele budowlane

Projektowana inwestycja zlokalizowana jest na działkach stanowiących własność Gminy Miejskiej Ciechanów i nie wykracza poza jej granice. Zamawiający posiada prawo do dysponowania działkami na cele budowlane.

5. Wymagania dotyczące zawartości dokumentacji projektowej Wykonawcy

Po podpisaniu umowy, Wykonawca opracuje dokumentację projektową w zakresie niezbędnym do rozpoczęcia robót budowlanych, w tym opracowania dotyczące zabezpieczenia lub przebudowy istniejących sieci i urządzeń wynikające z uzgodnień z ich właścicielami – jeśli wymagane.

5.1 Opracowania należy dostarczyć w stanie kompletnym z punktu widzenia celu, któremu mają służyć. Wszystkie dokumenty stanowiące projektową dokumentację techniczną muszą zostać dostarczone w postaci drukowanych woluminów zabezpieczonych przed dekompletacją i przystosowanych do archiwizacji zgodnie z wymogami przepisów prawnych.

5.2. Dokumentacja techniczna powinna jednoznacznie określić parametry techniczne i funkcjonalne przyjętych rozwiązań materiałowych i wybranej technologii.

5.3. Dokumentacja projektowa powinna posiadać wszystkie niezbędne opinie, uzgodnienia, sprawdzenia projektowe w zakresie wynikającym z przepisów szczegółowych.

5.4. Dokumentacja projektowa stanowić będzie w oparciu o art. 103 ust. 1 ustawy Pzp opis przedmiotu zamówienia na wykonanie robót budowlanych i należy je opracować zgodnie z art. 99 ustawy Pzp, ze szczególnym uwzględnieniem:

- 1) przepisu art. 99 ust. 4 i 5 ustawy Pzp, zakazującego opisu przedmiotu zamówienia przez wskazanie znaków towarowych, patentów lub pochodzenia, źródła lub szczególnego procesu, który charakteryzuje produkty lub usługi dostarczane przez konkretnego wykonawcę, jeżeli mogłoby to doprowadzić do uprzywilejowania lub wyeliminowania niektórych wykonawców lub produktów, chyba że nie można opisać przedmiotu zamówienia za pomocą dostatecznie dokładnych określeń, a wskazaniu takiemu towarzyszą wyrazy „lub równoważny”. W każdym przypadku wskazania w dokumentacji znaków towarowych, patentów lub pochodzenia Wykonawca zobowiązany jest opisać w projekcie wymagania minimalne jakim mają odpowiadać oferty równoważne oraz wskazać kryteria stosowane w celu oceny równoważności.
- 2) przepisu art. 101 ust. 1 i 3 ustawy Pzp wskazującego kolejność ustawową stosowania odniesienia się do norm, aprobat, specyfikacji technicznych i systemów odniesienia,
- 3) przepisu art. 101 ust. 4 ustawy Pzp wskazującego, iż opisując przedmiot zamówienia za pomocą norm, europejskich ocen technicznych, aprobat, specyfikacji technicznych i systemów referencji technicznych, o których mowa w art. 101 ust. 1 pkt 2 oraz ust. 3, Zamawiający jest obowiązany wskazać, że dopuszcza rozwiązania równoważne opisywanym, a odniesieniu takiemu towarzyszą wyrazy „lub równoważne”. W każdym przypadku opisanie przedmiot zamówienia przez odniesienie do norm, ocen technicznych, specyfikacji technicznych i systemów referencji technicznych, o których mowa w art. 101 ust. 1 pkt. 2 oraz ust. 3 ustawy Pzp, Wykonawca obowiązany jest wskazać w projekcie, że dopuszcza rozwiązania równoważne opisywanym, a odniesieniu takiemu towarzyszyć mają wyrazy „lub równoważne”.

5.5. Opis rozwiązań projektowych

Orientacyjne wytyczne do projektowania

- lokalizację ciągu pieszo - rowerowego należy zaprojektować w śladzie drogi oznaczonej w MPZP 3KDL,
- należy dowiązać się do istniejącego ciągu komunikacyjnego w Parku im. W Pikusa,
- oświetlenie zaprojektować wzdłuż nowoprojektowanego ciągu pieszo-rowerowego.

5.6. Projekty techniczne, powinny zawierać:

- opis techniczny określający konieczne dane wynikające ze specyfiki, charakteru i stopnia skomplikowania budowy, wyniki obliczeń
- część rysunkową,
- projekt zagospodarowania terenu,

Budowa ciągu pieszo-rowerowego od parku przy ul. Augustiańskiej do Zielonego Targu

- szczegółowe specyfikacje techniczne wykonania i odbioru robót budowlanych

UWAGA: ww. dokumentacja projektowa podlega akceptacji przez przedstawiciela Zamawiającego

5.7. Projekt organizacji ruchu na czas prowadzenia robót

Jeśli wymagany.

5.8. Materiały do zgłoszenia zamiaru wykonania robót budowlanych lub uzyskania pozwolenia na budowę

Wykonawca przygotowuje dokumentację projektową i uzyska przyjęcie przez właściwy organ wniosku na wykonanie robót budowlanych/uzyska pozwolenie na budowę dla robót objętych zamówieniem. Materiały formalne niezbędne do wystąpienia z wnioskiem o uzyskanie pozwolenia na budowę winny odpowiadać wymaganiom ustawy prawo budowlane.

Nie wyklucza się potrzeby realizacji dodatkowych opracowań.

Akceptacja projektu przez przedstawiciela Zamawiającego nie zwalnia Wykonawcy z odpowiedzialności za błędy projektowe lub niezgodność projektu z umową lub stanem istniejącym. Przed realizacją robót w terenie na podstawie projektu, Wykonawca winny jest uzyskać stosowne opinie, uzgodnienia, decyzje, zezwolenia, zatwierdzenia.

5.9. Ustalenia wyjściowe

Wszystkie wymagane materiały wyjściowe, uzgodnienia, decyzje, opinie, mapy geodezyjne itp., Wykonawca pozyskuje we własnym zakresie. W razie potrzeby wystąpi do Zamawiającego o udzielenie stosownych pełnomocnictw. Wykonawca dołączy do projektu oświadczenie, że jest on wykonany zgodnie z umową, obowiązującymi przepisami, normami i wytycznymi oraz że został wykonany w stanie kompletnym z punktu widzenia celu któremu ma służyć. Kompletnie opracowania projektowe przed rozpoczęciem prac muszą być opiniowane przez właściwe Wydziały Zamawiającego.

6. Przepisy prawne i normy związane z projektowaniem i wykonaniem zamierzenia budowlanego

Zamierzenie budowlane objęte zamówieniem musi spełniać wymagania odnośnie obowiązujących przepisów, w tym:

- Ustawa z dnia 07.07.1994 r. Prawo budowlane;
- Rozporządzenie Ministra Rozwoju i Technologii z dnia 20.12.2021 r. w sprawie szczegółowego zakresu i formy dokumentacji projektowej, specyfikacji technicznej, wykonania i odbioru robót budowlanych oraz programu funkcjonalno - użytkowego.
- Rozporządzenie Ministra Transportu, Budownictwa i gospodarki Morskiej z dnia 25.04.2012 r. w sprawie ustalania geotechnicznych warunków posadowienia obiektów budowlanych;
- Ustawy z dnia 12 grudnia 2003 r. o ogólnym bezpieczeństwie produktów;
- Ustawy z dnia 16.04.2004 r. o wyrobach budowlanych;
- Ustawa z dnia 11.09.2019 r. Prawo zamówień publicznych;
- Ustawy z dnia 14.12.2012 r. o odpadach;
- Ustawy z dnia 27.04.2001 r. Prawo ochrony środowiska;
- Normy polskie, branżowe i europejskie zharmonizowane
- Ustawa Kodeks Pracy z dnia 26.06.1974 r. ze zm. i powiązane rozporządzenia

- Inne powszechnie obowiązujące przepisy szczegółowe, polskie normy, zasady wiedzy technicznej itp.

7. Inne informacje

Wykonawca zobowiązany jest do uzyskania akceptacji Przedstawiciela Zamawiającego wszystkich materiałów/wyrobów planowanych do wbudowania w ramach zamówienia. Wykonawca wraz z przekazaniem Zamawiającemu przedmiotu zamówienia, powinien przedłożyć wszystkie deklaracje, certyfikaty, atesty i karty materiałowe na materiały i wyroby wykorzystane przy realizacji zadania.

Zamawiający wymaga, aby roboty budowlane były wykonane w sposób powodujący najmniejsze utrudnienia w funkcjonowaniu ruchu kołowego i pieszego. Wykonawca będzie zobowiązany do przyjęcia odpowiedzialności cywilnej za wyniki działalności w zakresie:

- organizacji robót budowlanych,
- zabezpieczenia interesów osób trzecich,
- ochrony środowiska,
- warunków bezpieczeństwa pracy,
- warunków bezpieczeństwa ruchu drogowego.

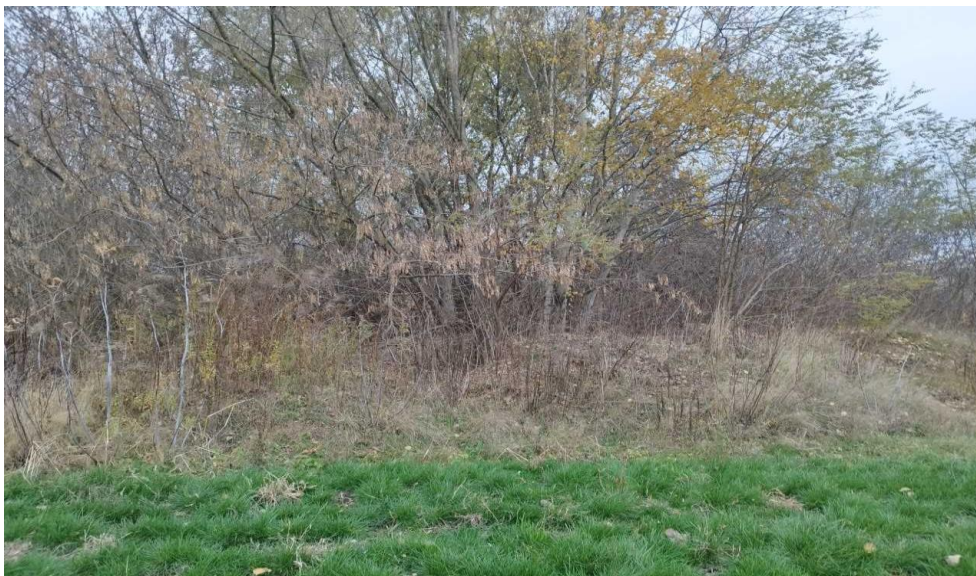
Zamawiający przewiduje bieżącą kontrolę wykonywanych robót budowlanych.

Kontroli Zamawiającego będą w szczególności poddane:

- rozwiązania materiałowe przed ich skierowaniem do Wykonawcy robót montażowych, w aspekcie ich zgodności z programem funkcjonalno-użytkowym, przepisami techniczno-budowlanymi oraz innymi warunkami umowy, stosowanie gotowych wyrobów budowlanych. Sprawdzane będą one w odniesieniu do dokumentów potwierdzających ich dopuszczenie do obrotu oraz zgodności parametrów z danymi zawartymi w PFU
- sposób wykonania robót budowlanych w aspekcie zgodności z obowiązującymi przepisami

III.CZĘŚĆ GRAFICZNA

Dokumentacja fotograficzna terenu inwestycji



Budowa ciągu pieszo-rowerowego od parku przy ul. Augustiańskiej do Zielonego Targu



Budowa ciągu pieszo-rowerowego od parku przy ul. Augustiańskiej do Zielonego Targu

