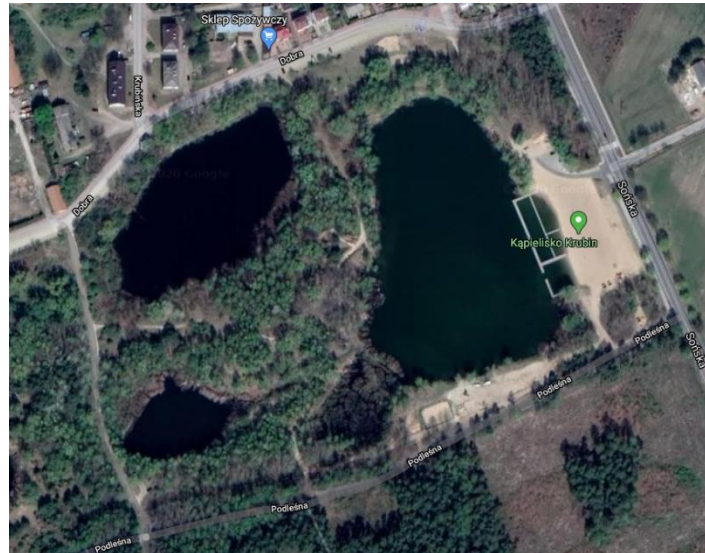


**PROGRAM FUNKCJONALNO - UŻYTKOWY
(PFU)**

zaprojektowanie oraz wykonanie robót budowlanych związanych z budową ciągu komunikacyjnego na terenie kąpieliska Krubin, realizowane w ramach zadania pn: „REWITALIZACJA I ZAGOSPODAROWANIE TERENU REKREACYJNEGO ZBIORNIKA WODNEGO KĄPIELISKA KRUBIN- VI etap”



Adres: Teren kąpieliska Krubin - działka nr ew. 60 – 291/3; położona przy ul. Sońskiej

Kody CPV:

71320000-7 usługi inżynierskie w zakresie projektowania

45233200-1 roboty w zakresie różnych nawierzchni

45112700-2 roboty w zakresie kształtowania terenu

45111200-0 roboty w zakresie przygotowania terenu pod budowę i roboty ziemne

45233161-5 roboty budowlane w zakresie ścieżek pieszych

Zamawiający:

Gmina Miejska Ciechanów, Pl. Jana Pawła II, 06-400 Ciechanów

Sporządził:

SPIS TREŚCI:

- I. CZĘŚĆ OPISOWA
- II. CZĘŚĆ INFORMACYJNA
- III. CZĘŚĆ GRAFICZNA

I. Część opisowa

1. Opis przedmiotu zamówienia

1.1. Przedmiot zamówienia - założenia ogólne

Przedmiotem zamówienia jest budowa ciągu komunikacyjnego na terenie kąpieliska Krubin w Ciechanowie. Inwestycja realizowana w formule „zaprojektuj i wybuduj” w ramach zadania pn.: „Rewitalizacja i zagospodarowanie terenu rekreacyjnego zbiornika wodnego kąpieliska Krubin – VI etap.”

Przedmiot zamówienia obejmuje w szczególności:

- 1) część projektową
 - opracowanie projektu zagospodarowania terenu
- 2) część wykonawczą
 - przygotowanie terenu
 - wykonanie wykopów
 - obsadzanie obrzeży betonowych
 - wykonanie alejki pieszej o nawierzchni mineralnej
 - uporządkowanie miejsc prowadzonych prac

W zakres zamówienia wchodzi wykonanie wszystkich prac niezbędnych do prawidłowego wykonania oraz późniejszego użytkowania ciągu komunikacyjnego zgodnie z przeznaczeniem.

Program funkcjonalno-użytkowy określa wymagane zakresy robót i standardy wykonania przedmiotu zamówienia. Wskazuje przykładowe wyroby i rozwiązania, jednakże nie jest to obowiązkowe dla Wykonawcy, a jedynie przykładowe i mające na celu dokładne opisanie odpowiednich standardów i materiałów. Zamawiający dopuszcza stosowanie wyrobów równorzędnych, jednakże nie gorszych niż te, które precyzują zapisy niniejszego PFU.

Informacje zawarte w niniejszym PFU stanowią opis przedmiotu zamówienia, zgodnie z Rozporządzeniem Ministra Rozwoju i Technologii z dnia 20 grudnia 2021 r. w sprawie szczegółowego zakresu i formy dokumentacji projektowej, specyfikacji technicznych wykonania i odbioru robót budowlanych oraz programu funkcjonalno - użytkowego (tj. Dz. U. z 2021 r., poz. 2454).

1.2. Lokalizacja

Teren inwestycji zlokalizowany jest na terenie kąpieliska Krubin w Ciechanowie przy ul. Sońskiej - działka nr ew. 291/3; Teren objęty inwestycją wskazano na Rys. nr 1.

Rewitalizacja i zagospodarowanie terenu rekreacyjnego zbiornika wodnego kąpieliska Krubin – VI etap



Rys. nr 1. Trasę budowy nowego ciągu komunikacyjnego zaznaczono na rys. kolorem zielonym.

1.3. Aktualne uwarunkowania wykonania przedmiotu zamówienia

1.3.1. Zagospodarowanie/ukształtowanie terenu

Na obszarze planowanym pod inwestycję występują drzewa oraz krzewy, dlatego może wystąpić konieczność karczowania korzeni lub wycinki krzewów. Teren pod względem ukształtowania jest zróżnicowany. Nie przewiduje się większych prac ziemnych wykraczających poza korektę istniejącego ukształtowania terenu. Nadmiar gruntu zostanie zagospodarowany na terenie inwestycji.

1.3.2. Wykonawca podejmujący się wykonania przedmiotu zamówienia zobowiązany jest do:

- uzyskania mapowych podkładów geodezyjnych umożliwiających realizację zadania,
- opracowania koncepcji przestrzennej i przedstawienia do zaakceptowania przez merytoryczne Wydziały Zamawiającego w terminie 10 dni roboczych od daty podpisania Umowy,
- opracowania dokumentacji projektowej dotyczącej budowy ciągu komunikacyjnego wg wymagań, obowiązujących przepisów i norm przywołanych w PFU w zakresie niezbędnym do realizacji zadania,
- przygotowania dokumentacji w celu uzyskania pozwolenia na budowę/zgłoszenia robót, wg wymagań obowiązujących przepisów,
- uzyskania na podstawie upoważnień otrzymanych od Zamawiającego
 - braku sprzeciwu do zgłoszenia robót lub ostatecznej decyzji o pozwoleniu na budowę,
 - zawiadomienie stosownych organów o zamiarze przystąpienia do robót budowlanych,
 - zawiadomienie innych organów – jeśli wymagane,
- zrealizowania robót w oparciu o zatwierdzoną dokumentację projektową, po wytyczeniu robót w terenie przez uprawnionego geodetę Wykonawcy,
- prowadzenie dziennika budowy – jeśli wymagany,
- przygotowanie rozliczenia końcowego robót,
- sporządzenia inwentaryzacji geodezyjnej powykonawczej i zgłoszenie zmian w Ośrodku Dokumentacji Geodezyjnej,
- sporządzenie dokumentacji powykonawczej [również w formie cyfrowej w formacie PDF i DGN (DWG)],

Rewitalizacja i zagospodarowanie terenu rekreacyjnego zbiornika wodnego kąpieliska Krubin – VI etap

- przekazanie zrealizowanego obiektu Zamawiającemu.

Realizacja powyższego zakresu zamówienia winna być wykonana w oparciu o obowiązujące przepisy.

1.3.3. Wykonawca podejmujący się wykonania zadania powinien posiadać stosowną wiedzę i doświadczenie, odpowiedni potencjał techniczny i ekonomiczny, dysponować osobami o odpowiednich kwalifikacjach i doświadczeniu zawodowym.

1.3.4. Wykonawca przedłoży Zamawiającemu:

w wersji papierowej:

- koncepcję przestrzenną przebiegu ciągu komunikacyjnego - 1 egz.
- projekt budowlany /materiały do zgłoszenia - 3 egz.
- projekt wykonawczy - jeśli wymagane - 3 egz.
- specyfikacje techniczne wykonania i odbioru robót budowlanych - jeśli wymagane - 3 egz.
- dokumentację powykonawczą - 3 egz.

w wersji elektronicznej (komplet dokumentacji)

- 1 egz.

1.3.5. Inne uwarunkowania

Powstałe w trakcie wykonywania robót:

- zanieczyszczenia (np. karpiny, gałęzie) muszą zostać zutylizowane na koszt Wykonawcy.
- Wykonawca powinien w czasie trwania budowy zapewnić na terenie budowy w granicach przekazanych przez Zamawiającego należyty ład, porządek, przestrzeganie przepisów BHP, ochronę znajdujących się na terenie obiektów i sieci oraz urządzeń uzbrojenia terenu i utrzymywać je w należyłym stanie technicznym, a po zakończeniu budowy uporządkować teren
- Wykonawca zapewni we własnym zakresie wszelkie materiały niezbędne do wykonania robót objętych zamówieniem. Zakupione i wbudowane materiały muszą odpowiadać polskim Normom, wymogom Ustawy Prawo Budowlane z dnia 07.07.1994 oraz Ustawy o wyrobach budowlanych z dnia 16.04.2004 r.

1.3.6. Inne prace niezbędne do wykonania przedmiotu zamówienia

Wykonawca zrealizuje wszystkie prace niezbędne do wykonania przedmiotu zamówienia, w tym m.in. przygotowanie terenu, wykonanie zagospodarowania placu budowy oraz prac porządkowych i wykończeniowych.

Przy budowie ścieżki należy w jak największym stopniu uważać na korzenie drzew. Rośliny pozostawione do adaptacji należy chronić przed uszkodzeniami mechanicznymi spowodowanymi sprzętem budowlanym (bryła korzeniowa, pień, korona). W zasięgu strefy korzeniowej należy zabezpieczyć drzewa a roboty prowadzić ręcznie.

W przypadku uszkodzenia dróg dojazdowych do miejsca robót, należy przywrócić je do stanu pierwotnego.

2. Ogólne właściwości funkcjonalno -użytkowe

Zadanie stanowi kontynuację działań rewitalizacyjnych miejskiego kąpieliska. Głównym celem inwestycji jest wydłużenie istniejących ciągów komunikacyjnych co znacznie zachęci do uprawiania sportu i rekreacji o każdej porze roku. Realizacja zaplanowanych działań

Rewitalizacja i zagospodarowanie terenu rekreacyjnego zbiornika wodnego kąpieliska Krubin – VI etap

uatrakcyjni pobyt osób w różnym wieku. Pozwoli na uprawianie sportów, integrację wielopokoleniową oraz rozwój fizyczny i społeczny dzieci i młodzieży.

2.1.Szczegółowe właściwości funkcjonalno -użytkowe

Zamówienie obejmuje w szczególności:

- 1) budowę ciągu komunikacyjnego - szer. 2 m – dł. ok. .240 mb.
- 2) nawierzchnię ścieżki ograniczyć obrzeżem betonowym 6x20x100 na podsypce cementowo-piaskowej na ławie betonowej min. 15x15cm
- 3) demontaż i ponowne zamontowanie słupków blokujących – 4 szt.

Ze względu na charakter zamówienia, podane wskaźniki powierzchniowe mają charakter szacunkowy. Dopuszcza się odstępstwa od wymiarów powierzchni określonej w ppkt. 2.1. zgodnie z założeniami przewidzianymi w PFU.

2.1.1.Wymagania dla konstrukcji ciągów komunikacyjnych

Zamawiający wymaga wykonania konstrukcji ciągów komunikacyjnych w warstwach jak następuje:

- warstwa mrozoochronna z piasku drobnoziarnistego - gr. 10 cm po zagęszczeniu
- podbudowa z tłuczni łaamanego kamiennego frakcji 0-31,5mm - gr.15 cm po zagęszczeniu
- nawierzchnia komunikacji z mieszanki optymalnej gliniasto-żwirowej 0/10 mm - gr.5cm po zagęszczeniu

Wymagania dla nawierzchni komunikacji

Do wykonania mieszanki optymalnej gliniasto-żwirowej 0/10 mm zaleca się stosować:

- kruszywa naturalne o uziarnieniu do 10 mm (żwiry, piaski), odpady kruszywa łamanego (frakcje od 0 do 4 mm).
- grunty gliniaste w postaci naturalnej lub sproszkowanej.

Należy stosować wodę odpowiadającą wymaganiom PN-B-32250. Bez badań laboratoryjnych można stosować pitną wodę wodociągową.

Przed rozpoczęciem robót Wykonawca powinien dostarczyć Zamawiającemu do akceptacji projekt składu mieszanki optymalnej oraz próbki materiałów przeznaczonych na mieszankę. Zaprojektowany skład mieszanki powinien odpowiadać wymaganiom podanym w tablicy 1 i zawierać opis i wyniki badań gruntów.

Tablica 1. Ramowy skład uziarnienia optymalnej mieszanki gliniasto-żwirowej.

| Lp. | Wymiar sit kontrolnych, # mm | Przechodzi przez sito, % |
|-----|------------------------------|--------------------------|
| 1 | 10 | 100 |
| 2 | 8 | 93-100 |
| 3 | 4 | 70-100 |
| 4 | 2 | 57-90 |
| 5 | 1 | 44-73 |
| 6 | 0,5 | 32-58 |
| 7 | 0,25 | 22-45 |
| 8 | 0,10 | 13-33 |
| 9 | 0,075 | 11-28 |
| 10 | 0,05 | 10-25 |
| 11 | 0,02 | 6-17 |
| 12 | 0,002 | 4-7 |

Wbudowanie i zagęszczenie mieszanki optymalnej gliniasto-żwirowej gruntowej

Mieszanie składników należy wykonywać mechanicznie do czasu uzyskania jednolitej barwy i struktury mieszanki. Po zakończeniu mieszania nie powinno być w mieszance grudek gruntu spoistego większych od 0,5 cm. Nie dopuszcza się mieszania na drodze. Należy zwracać uwagę, aby utrzymywać projektowaną wilgotność mieszanki. Wytworzoną w mieszarkach mieszankę optymalną zaleca się wbudowywać sposobem powierzchniowym. Na wyprofilowanej podbudowie (w kierunku podłużnym i poprzecznym) ze spadkiem około 4%, należy na całej powierzchni rozłożyć równomiernie mieszankę optymalną. Przed rozpoczęciem zagęszczania należy sprawdzić wilgotność.

W przypadku gdy jest ona niższa od optymalnej o więcej niż 20% jej wartości, należy dodać wody do uzyskania wilgotności optymalnej, a w przypadku gdy jest wyższa o więcej niż 10% jej wartości, mieszankę należy przesuszyć.

Ze względu na wrażliwość mieszanki gliniasto-żwirowej w czasie wbudowywania na opady atmosferyczne należy przerywać roboty w czasie opadów. Nie wolno pozostawiać niezagęszczonej mieszanki na działanie gwałtownego deszczu lub zamarznięcie. W takich sytuacjach należy mieszankę uformować w pryzmę i przykryć folią lub warstwą darniny. Rozścieloną warstwę z mieszanki optymalnej należy wyrównać i wyprofilować, a następnie zagęścić walcem ogumionym, wielokołowym lub gładkim o masie od 1,5 do 5,0 Mg.

Zagęszczenie nawierzchni o przekroju daszkowym należy rozpoczynać od krawędzi i stopniowo przesuwając pasami podłużnymi częściowo nakładającymi się w kierunku jej osi. Zagęszczanie nawierzchni jednostronnym spadku należy rozpoczynać od dolnej krawędzi i przesuwając pasami podłużnymi, częściowo nakładającymi się, w kierunku jej górnej krawędzi. Zagęszczanie należy kontynuować do osiągnięcia wskaźnika zagęszczenia - co najmniej 0,98.

Należy unikać zanieczyszczenia obrzeży mieszanką optymalną oraz mieszanki optymalnej przed gruntem z poboczy.

Nawierzchnia winna być realizowana w oparciu o systemy, które posiadają dopuszczenie do stosowania, zgodnie z ustawą o wyrobach budowlanych, technologia zgodna z aprobatą techniczną dla przyjętego systemu.

3. WYMAGANIA ZAMAWIAJĄCEGO W STOSUNKU DO PRZEDMIOTU ZAMÓWIENIA

3.1. Wymagania dotyczące terenu budowy

Wykonawca jest zobowiązany do zorganizowania zaplecza i ustawienia tablic informacyjnych. Rozpoczęcie robót wymagać będzie wykonania prac przygotowawczych, które wynikać będą z rozwiązania projektowego. Miejsca składowania materiałów, możliwości urządzenia czasowych placów budowy, Wykonawca ustala swoim staraniem i ponosi koszty z tym związane. Wykonawca będzie odpowiedzialny za ochronę robót i za wszelkie materiały i urządzenia używane do robót od daty rozpoczęcia do daty zakończenia prac i przekazania obiektu Zamawiającemu.

3.1.1. Roboty ziemne

Prace należy rozpocząć od czyszczenia gruntu rodzimego z zanieczyszczeń oraz wyprofilowaniu spadku ścieżki. Przewiduje się wykopy częściowo mechaniczne a częściowo ręcznie. Trasę przeznaczoną do wykonania ścieżki należy wytyczyć geodezyjnie. Rodzaje warstw podbudowy oraz ich grubości wykonać na podstawie obowiązujących katalogów,

Rewitalizacja i zagospodarowanie terenu rekreacyjnego zbiornika wodnego kąpieliska Krubin – VI etap

przepisów, norm i rozporządzeń. Prace ziemne prowadzić należy w sposób nie powodujący destrukcji podłoża i jego nawodnienia. Miejsce odkładania mas ziemnych ustala swoim staraniem Wykonawca i ponosi koszty z tym związane. Głębokość korytowania wynika z grubości przyjętej konstrukcji nawierzchni układu komunikacyjnego/ścieżki spacerowej. Rodzaje warstw konstrukcyjnych oraz ich grubości powinny być opracowane na podstawie obowiązujących katalogów, przepisów, norm i rozporządzeń.

3.1.2. Roboty nawierzchniowe

Roboty nawierzchniowe obejmować będą ułożenie górnej warstwy mieszanki mineralnej. Rozścieloną mieszankę należy wyrównać i wyprofilować a następnie zagęścić walcem ogumionym wielokołowym lub gładkim. Należy przewidzieć prawidłowe odprowadzenie wód opadowych.

3.1.3. Oznakowanie poziome i pionowe

Nie dotyczy.

3.2. Konstrukcja

Nie dotyczy

3.3. Architektura

Nie dotyczy

3.4. Instalacje

Nie dotyczy

3.5. Wykończenie i zagospodarowanie terenu

Teren przy alejce w pasie 0,5 m po obu stronach należy uporządkować, wyrównać i zagrabić. Prace obejmować będą oczyszczenie terenu z gałęzi, kamieni i wszelkich zanieczyszczeń.

Wymagania dotyczące cech obiektu i rozwiązań budowlano konstrukcyjnych

3.5.1. Minimalne wymagania materiałowe

Wyroby/materiały muszą spełniać wymogi zwarte w normach i rozporządzeniach dotyczących budowy ścieżek spacerowych.

4. Ogólne warunki wykonania robót

Wykonawca robót jest odpowiedzialny za jakość ich wykonania oraz ich zgodność z dokumentacją projektową oraz przepisami prawa budowlanego i sztuką budowlaną.

4.2. Zakres robót

Wykonawca wykona wszystkie roboty w oparciu o dokumentację projektową oraz obowiązujące przepisy. Wykonawca powinien zapewnić całość robocizny, materiałów, sprzętu, narzędzi, transportu i dostaw, niezbędnych do wykonania robót objętych zamówieniem a także personel. Powinien stosować się do warunków postanowień umownych. Przed ostatecznym odbiorem robót Wykonawca uporządkuje plac budowy, teren przyległy

i przygotowuje obiekt do przekazania. Wykonawca wykona do dnia odbioru i przedstawi inwestorowi komplet dokumentów budowy, wymagany przepisami prawa budowlanego.

4.3. Powiązania prawne i odpowiedzialność prawna. Stosowanie się do ustaleń prawa i innych przepisów

Wykonawca zobowiązany jest znać i stosować wszystkie przepisy powszechnie obowiązujące oraz przepisy (wydane przez odpowiednie władze miejscowe), które są w jakichkolwiek sposób związane z robotami oraz musi być w pełni odpowiedzialny za ich przestrzeganie podczas prowadzenia budowy.

Wykonawca będzie przestrzegać praw patentowych lub innych praw własności i będzie w pełni odpowiedzialny za wypełnienie wszystkich wymagań prawnych dotyczących wykorzystania opatentowanych rozwiązań projektowych, wyrobów, materiałów lub metod. Jeśli nie dotrzymanie w/w wymagań spowoduje następstwa finansowe lub prawne to w całości obciążą one Wykonawcę.

4.4. Ochrona własności publicznej i prywatnej

Wykonawca jest zobowiązany do ochrony przed uszkodzeniem lub zniszczeniem własności publicznej lub prywatnej. Jeżeli w związku z zaniedbaniem, niewłaściwym prowadzeniem robót lub brakiem koniecznych działań ze strony Wykonawcy nastąpi uszkodzenie lub zniszczenie własności prywatnej lub publicznej to Wykonawca, na swój koszt, naprawi lub odtworzy uszkodzoną własność. Stan uszkodzonej, a naprawionej własności powinien być nie gorszy niż przed powstaniem uszkodzenia.

4.5. Materiały szkodliwe dla otoczenia

Wykonawca będzie stosował tylko te materiały, które spełniają wymagania ustawy Prawo budowlane, są zgodne z polskimi normami przenoszącymi europejskie normy zharmonizowane oraz posiadają wymagane przepisami atesty i certyfikaty. Za spełnienie wymagań jakościowych dotyczących materiałów ponosi odpowiedzialność Wykonawca.

4.6. Bezpieczeństwo i higiena pracy (bhp.)

Podczas realizacji robót Wykonawca przestrzegać będzie przepisów dotyczących bhp. W szczególności Wykonawca ma obowiązek zadbać, aby personel nie wykonywał pracy w warunkach niebezpiecznych, szkodliwych dla zdrowia oraz nie spełniających odpowiednich wymagań sanitarnych. Wykonawca zapewni i będzie utrzymywał wszelkie urządzenia zabezpieczające, socjalne oraz sprzęt i odpowiednią odzież dla ochrony życia i zdrowia osób zatrudnionych na budowie oraz dla zapewnienia bezpieczeństwa publicznego. Uznaje się, że wszystkie koszty związane z wypełnieniem wymagań określonych powyżej nie podlegają odrębnej zapłacie i są uwzględnione w cenie oferty.

5. Warunki odbioru robót budowlanych

Rodzaje odbiorów:

1) odbiór końcowy,

Odbiór końcowy polega na finalnej ocenie rzeczywistego wykonania robót w odniesieniu do ich ilości, jakości i wartości. Komisja odbierająca roboty dokona ich oceny jakościowej na podstawie przedłożonych dokumentów, certyfikatów, atestów i kart materiałowych.

2) odbiór ostateczny

Odbiór ostateczny zwany pogwarancyjnym, polega na ocenie wykonanych robót związanych z usunięciem wad zaistniałych w okresie gwarancyjnym.

Szczegóły dotyczące odbiorów przewidzianych przez Zamawiającego określa projekt umowy.

II CZĘŚĆ INFORMACYJNA

1. Dokumenty potwierdzające zgodność zamierzenia budowlanego z wymaganiami wynikającymi z odrębnych przepisów.

Nie dotyczy.

2. Oświadczenie Zamawiającego stwierdzające jego prawo do dysponowania nieruchomością na cele budowlane

Projektowana inwestycja zlokalizowana jest na działce stanowiącej własność Gminy Miejskiej Ciechanów i nie wykracza poza jej granice. Zamawiający posiada prawo do dysponowania działką nr ew. 60- 291/3 na cele budowlane.

Teren objęty jest Miejscowym Planem zagospodarowania Przestrzennego „Krubin II” w Ciechanowie.

3. Wymagania dotyczące zawartości dokumentacji projektowej Wykonawcy

Po podpisaniu umowy, Wykonawca opracuje dokumentację projektową w zakresie niezbędnym do rozpoczęcia robót budowlanych, w tym opracowania dotyczące zabezpieczenia lub przebudowy istniejących sieci i urządzeń wynikające z uzgodnień z ich właścicielami – jeśli wymagane.

3.1. Opis rozwiązań projektowych

Orientacyjne wytyczne do projektowania

- lokalizację ciągu komunikacyjnego przewidzieć po istniejącym śladzie; planuje się budowę dwóch odcinków ścieżki – od drogi zlokalizowanej pomiędzy ul. Dobrą i Podleśną w kierunku istniejącej alejki spacerowej,
- ścieżkę poprowadzić w taki sposób, aby unikać wycinki drzew,
- należy dowiadywać się do istniejących ciągów komunikacyjnych

3.2. Projekty techniczne, powinny zawierać:

- opis techniczny określający konieczne dane wynikające ze specyfiki, charakteru i stopnia skomplikowania budowy, wyniki obliczeń
- część rysunkową,
- projekt zagospodarowania terenu,
- kosztorys inwestorski,
- szczegółowe specyfikacje techniczne wykonania i odbioru robót budowlanych

UWAGA: ww. dokumentacja projektowa podlega akceptacji przez przedstawiciela Zamawiającego

3.2. Projekt organizacji ruchu na czas prowadzenia robót

Nie dotyczy

3.3. Materiały do zgłoszenia zamiaru wykonania robót budowlanych lub uzyskania pozwolenia na budowę

Wykonawca przygotowuje odpowiednie materiały i uzyska przyjęcie przez właściwy organ zgłoszenie zamiaru wykonania robót budowlanych/uzyska pozwolenie na budowę dla robót objętych zamówieniem. Materiały formalne niezbędne do wystąpienia ze zgłoszeniem robót budowlanych lub wnioskiem o uzyskanie pozwolenia na budowę winny odpowiadać wymaganiom ustawy prawo budowlane.

Nie wyklucza się potrzeby realizacji dodatkowych opracowań.

Akceptacja projektu przez przedstawiciela Zamawiającego nie zwalnia Wykonawcy z odpowiedzialności za błędy projektowe lub niezgodność projektu z umową lub stanem istniejącym. Przed realizacją robót w terenie na podstawie projektu, Wykonawca winny jest uzyskać stosowne opinie, uzgodnienia, decyzje, zezwolenia, zatwierdzenia.

3.4. Ustalenia wyjściowe

Wszystkie wymagane materiały wyjściowe, uzgodnienia, decyzje, opinie, mapy geodezyjne itp., Wykonawca pozyskuje we własnym zakresie. W razie potrzeby wystąpi do Zamawiającego o udzielenie stosownych pełnomocnictw. Wykonawca dołączy do projektu oświadczenie, że jest on wykonany zgodnie z umową, obowiązującymi przepisami, normami i wytycznymi oraz że został wykonany w stanie kompletnym z punktu widzenia celu któremu ma służyć. Kompletnie opracowania projektowe przed rozpoczęciem prac muszą być opiniowane przez właściwe Wydziały Zamawiającego.

4. Przepisy prawne i normy związane z projektowaniem i wykonaniem zamierzenia budowlanego

Zamierzenie budowlane objęte zamówieniem musi spełniać wymagania odnośnie obowiązujących przepisów, w tym:

- Ustawa z dnia 07.07.1994 r. Prawo budowlane;
- Rozporządzenie Ministra Rozwoju i Technologii z dnia 20.12.2021 r. w sprawie szczegółowego zakresu i formy dokumentacji projektowej, specyfikacji technicznej, wykonania i odbioru robót budowlanych oraz programu funkcjonalno - użytkowego.
- Rozporządzenie Ministra Transportu, Budownictwa i gospodarki Morskiej z dnia 25.04.2012 r. w sprawie ustalania geotechnicznych warunków posadowienia obiektów budowlanych;
- Ustawy z dnia 12 grudnia 2003 r. o ogólnym bezpieczeństwie produktów;
- Ustawy z dnia 16.04.2004 r. o wyrobach budowlanych;
- Ustawa z dnia 11.09.2019 r. Prawo zamówień publicznych;
- Ustawy z dnia 14.12.2012 r. o odpadach;
- Ustawy z dnia 27.04.2001 r. Prawo ochrony środowiska;
- Normy polskie, branżowe i europejskie zharmonizowane
- Ustawa Kodeks Pracy z dnia 26.06.1974 r. ze zm. i powiązane rozporządzenia
- Inne powszechnie obowiązujące przepisy szczegółowe, polskie normy, zasady wiedzy technicznej itp.

5. Inne informacje

Wykonawca zobowiązany jest do uzyskania akceptacji Przedstawiciela Zamawiającego wszystkich wyrobów planowanych do wbudowania w ramach zamówienia. Wykonawca wraz z przekazaniem Zamawiającemu przedmiotu zamówienia, powinien przedłożyć wszystkie deklaracje, certyfikaty, atesty na materiały i wyroby wykorzystane przy realizacji zadania.

Rewitalizacja i zagospodarowanie terenu rekreacyjnego zbiornika wodnego kąpieliska Krubin – VI etap

Zamawiający wymaga, aby roboty budowlane były wykonane w sposób powodujący najmniejsze utrudnienia w funkcjonowaniu ruchu kołowego i pieszego. Wykonawca będzie zobowiązany do przyjęcia odpowiedzialności cywilnej za wyniki działalności w zakresie:

- organizacji robót budowlanych,
- zabezpieczenia interesów osób trzecich,
- ochrony środowiska,
- warunków bezpieczeństwa pracy,
- warunków bezpieczeństwa ruchu drogowego.

Zamawiający przewiduje bieżącą kontrolę wykonywanych robót budowlanych.

Kontroli Zamawiającego będą w szczególności poddane:

- rozwiązania materiałowe przed ich skierowaniem do Wykonawcy robót montażowych, w aspekcie ich zgodności z programem funkcjonalno-użytkowym, przepisami techniczno-budowlanymi oraz innymi warunkami umowy, stosowanie gotowych wyrobów budowlanych. Sprawdzane będą one w odniesieniu do dokumentów potwierdzających ich dopuszczenie do obrotu oraz zgodności parametrów z danymi zawartymi w PFU
- sposób wykonania robót budowlanych w aspekcie zgodności z obowiązującymi przepisami

III.CZĘŚĆ GRAFICZNA

Dokumentacja fotograficzna terenu inwestycji



Rewitalizacja i zagospodarowanie terenu rekreacyjnego zbiornika wodnego kąpieliska Krubin – VI etap

