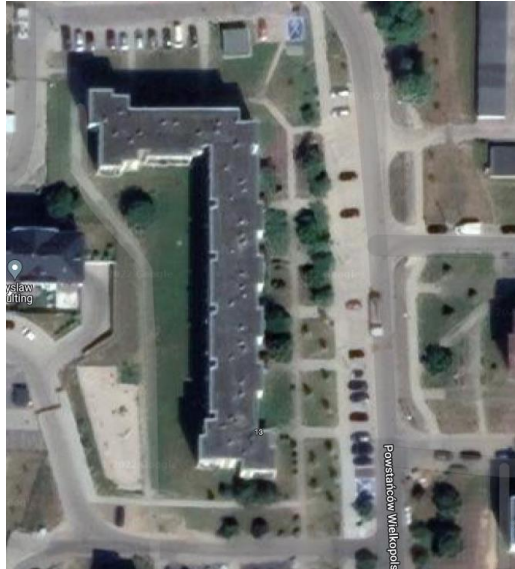


Program funkcjonalno-użytkowy  
„Parki kieszonkowe na ciechanowskich osiedlach”

**PROGRAM FUNKCJONALNO - UŻYTKOWY  
(PFU)**

**zaprojektowanie oraz wykonanie robót budowlanych związanych  
z budową mini parku, realizowane w ramach zadania pn:  
„Parki kieszonkowe na ciechanowskich osiedlach”**



**Adres:** działka nr ew. 984/7, obręb Śródmieście, położona przy ul. Powstańców Wielkopolskich

**Zamawiający:** Gmina Miejska Ciechanów  
Pl. Jana Pawła II, 06-400 Ciechanów

**Sporządził:**

**Kody CPV:**

71320000-7 usługi inżynierskie w zakresie projektowania  
45111200-0 roboty w zakresie przygotowania terenu pod budowę i roboty ziemne  
77310000-6 usługi sadzenia roślin oraz utrzymania terenów zielonych  
45112711-2 roboty w zakresie kształtowania parków

**SPIS TREŚCI:**

- I. CZĘŚĆ OPISOWA
- II. CZĘŚĆ INFORMACYJNA
- III. CZĘŚĆ GRAFICZNA

## **I. Część opisowa**

### **1. Opis ogólny przedmiotu zamówienia**

#### **1.1. Przedmiot zamówienia - założenia ogólne**

Przedmiotem zamówienia jest zaprojektowanie oraz wykonanie robót budowlanych związanych z budową mini parku przy ul. Powstańców Wielkopolskich w Ciechanowie.

Inwestycja realizowana w formule zaprojektuj i wybuduj” w ramach zadania pn.: „Parki kieszonkowe na ciechanowskich osiedlach.”

Przedmiot zamówienia obejmuje w szczególności:

- 1) część projektową
  - opracowanie dokumentacji projektowej zagospodarowania części działki nr ew. 984/7 obręb Śródmieście
  - uzyskanie wymaganych prawem decyzji, uzgodnień i pozwoleń niezbędnych do wykonania zadania, w tym braku sprzeciwu organu umożliwiającego wykonanie robót budowlanych
- 2) część wykonawczą
  - wykonanie prac budowlano-montażowych
  - budowę alejek spacerowych
  - montaż elementów małej architektury
  - wykonanie nasadzeń roślinności
  - regulację studni
  - uporządkowanie miejsc prowadzonych prac

W zakres zamówienia wchodzi wykonanie wszystkich prac, niezbędnych do prawidłowego wykonania oraz późniejszego funkcjonowania parku kieszonkowego, zgodnie z obowiązującymi przepisami.

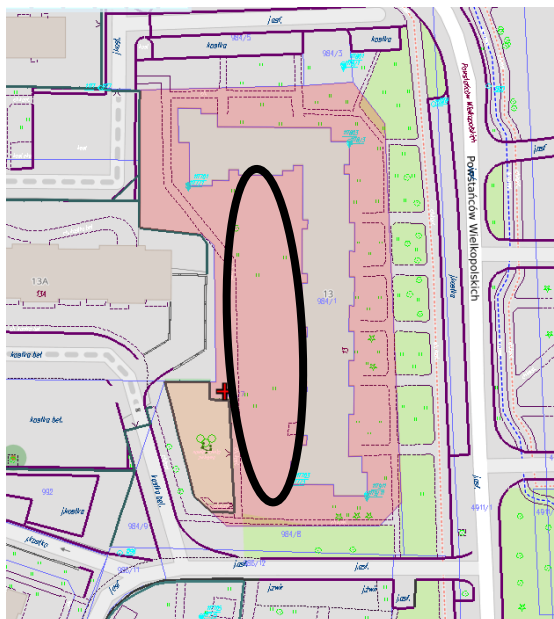
Program funkcjonalno-użytkowy określa wymagane zakresy robót i standardy wykonania przedmiotu zamówienia. Wskazuje przykładowe materiały, urządzenia, rozwiązania, jednakże nie jest to obowiązkowe dla Wykonawcy, a jedynie przykładowe i mające na celu dokładne opisanie odpowiednich standardów i materiałów. Zamawiający dopuszcza stosowanie urządzeń i materiałów równorzędnych, jednakże nie gorszych niż te, które precyzują zapisy niniejszego PFU. Wykonawca musi zapewnić prawidłowe działanie poszczególnych systemów technicznych i technologicznych oraz osiągnięcie założeń funkcjonalnych.

Informacje zawarte w niniejszym PFU stanowią opis przedmiotu zamówienia, zgodnie z Rozporządzeniem Ministra Rozwoju i Technologii z dnia 20 grudnia 2021 r. w sprawie szczegółowego zakresu i formy dokumentacji projektowej, specyfikacji technicznych wykonania i odbioru robót budowlanych oraz programu funkcjonalno - użytkowego (tj. Dz. U. z 2021 r., poz. 2454).

#### **1.2. Lokalizacja**

Teren planowanej inwestycji zlokalizowany jest w Ciechanowie, na działce nr ew. 984/7 obręb Śródmieście, położonej przy ul. Powstańców Wielkopolskich (teren przed budynkiem wielorodzinnym nr 13). Teren objęty jest Miejscowym Planem Zagospodarowania Przestrzennego „Zagumienna - Powstańców Wielkopolskich”. Zadanie należy zrealizować w granicach wskazanej działki. Teren objęty inwestycją wskazano na Rys. nr 1.

Program funkcjonalno-użytkowy  
„Parki kieszonkowe na ciechanowskich osiedlach”



Rys. nr 1. Teren objęty zamówieniem zaznaczono na rys. kolorem czarnym

### 1.3. Aktualne uwarunkowania wykonania przedmiotu zamówienia

#### 1.3.1. Zagospodarowanie/ukształtowanie terenu

Na obszarze o pow. ok. 1078 m<sup>2</sup> przeznaczonym do wykonania parku kieszonkowego w ramach zamówienia, występuje nawierzchnia trawiasta oraz chodnik z ażurów. Nie przewiduje się wycinki drzewa rosnącego na działce. Na terenie występują studnie kanalizacji sanitarnej, deszczowej oraz teletechniczna. W miejscu planowanej inwestycji nie występują większe spadki terenu, w związku z tym nie przewiduje się większych prac ziemnych wykraczających poza korektę istniejącego ukształtowania terenu.

#### 1.3.2. Wykonawca podejmujący się wykonania przedmiotu zamówienia zobowiązany jest do:

- uzyskania mapowych podkładów geodezyjnych umożliwiających realizację zadania,
- opracowania koncepcji przestrzennej i przedstawienia do zaakceptowania przez merytoryczne Wydziały Zamawiającego w terminie 10 dni roboczych od daty podpisania Umowy,
- opracowania dokumentacji projektowej dotyczącej zagospodarowania terenu wg wymagań, obowiązujących przepisów i norm przywołanych w PFU,
- przygotowania dokumentacji w celu uzyskania pozwolenia na budowę/ zgłoszenia robót, wg wymagań obowiązujących przepisów,
- uzyskania na podstawie upoważnień otrzymanych od Zamawiającego
  - braku sprzeciwu do zgłoszenia robót lub ostatecznej decyzji o pozwoleniu na budowę,
  - zawiadomienie stosownych organów o zamiarze przystąpienia do robót budowlanych,
  - zawiadomienie innych organów – jeśli wymagane,
- zrealizowania robót w oparciu o zatwierdzoną dokumentację projektową, po wytyczeniu robót w terenie przez uprawnionego geodetę Wykonawcy,
- prowadzenie dziennika budowy – jeśli wymagany,
- przygotowanie rozliczenia końcowego robót,
- sporządzenia inwentaryzacji geodezyjnej powykonawczej i zgłoszenie zmian w Ośrodku Dokumentacji Geodezyjnej,
- sporządzenie dokumentacji powykonawczej [również w formie cyfrowej w formacie PDF i DGN (DWG)],

Program funkcjonalno-użytkowy  
„Parki kieszonkowe na ciechanowskich osiedlach”

- przekazanie zrealizowanego obiektu Zamawiającemu.

Realizacja powyższego zakresu zamówienia winna być wykonana w oparciu o obowiązujące przepisy przez Wykonawcę posiadającego stosowne doświadczenie i potencjał wykonawczy oraz osoby o odpowiednich kwalifikacjach i doświadczeniu zawodowym.

### 1.3.3. Inne uwarunkowania

Powstałe w trakcie wykonywania robót:

- zanieczyszczenia (np. gruz, nadmiar ziemi) muszą zostać zutyliczowane na koszt Wykonawcy,
- Wykonawca powinien w czasie trwania budowy zapewnić na terenie budowy w granicach przekazanych przez Zamawiającego należyty ład, porządek, przestrzeganie przepisów BHP, ochronę znajdujących się na terenie obiektów i sieci oraz urządzeń uzbrojenia terenu i utrzymywać je w należyty stanie technicznym, a po zakończeniu budowy uporządkować teren
- Wykonawca zapewni we własnym zakresie wszelkie materiały niezbędne do wykonania robót objętych zamówieniem. Zakupione i wbudowane materiały muszą odpowiadać polskim Normom, wymogom Ustawy Prawo Budowlane z dnia 07.07.1994 oraz Ustawy o wyrobach budowlanych z dnia 16.04.2004 r.

### 1.3.4. Wykonawca przedłoży Zamawiającemu:

w wersji papierowej:

- koncepcję przestrzenną - 1 egz.
- projekt budowlany /materiały do zgłoszenia - 3 egz.
- dokumentację powykonawczą - 2 egz.

w wersji elektronicznej (komplet dokumentacji)

- 1 egz.

### 1.3.5. Inne prace niezbędne do wykonania przedmiotu zamówienia

Wykonawca zrealizuje wszystkie prace niezbędne do wykonania przedmiotu zamówienia, w tym m.in. przygotowanie terenu, wykonanie zagospodarowania placu budowy oraz prac porządkowych i wykończeniowych. Zapewni prawidłowe odprowadzenie wód opadowych.

## 2. Ogólne właściwości funkcjonalno -użytkowe

Głównym celem inwestycji jest poprawa estetyki przestrzeni publicznej poprzez zwiększenie dostępności miejsc do wypoczynku. Przedsięwzięcie pozytywnie wpłynie na środowisko naturalne poprzez budowę nowych alejek spacerowych, montaż elementów małej architektury oraz wykonanie nasadzeń roślinności, które zmniejszą zanieczyszczenie powietrza. Zagospodarowanie terenu uatrakcyjni rewitalizowany obszar. Miejsce sprzyjać będzie integracji społecznej wszystkich grup wiekowych.

### 2.1. Szczegółowe właściwości funkcjonalno -użytkowe

Zamówienie obejmuje w szczególności:

- ✓ montaż elementów małej architektury
  - ławodonica betonowa okrągła - 2 szt.
  - ławka parkowa z oparciem – 2 szt.
  - kosz na śmieci - 4 szt.
- ✓ budowę alejek spacerowych żwirowo – gliniastych o pow. ok 230 m<sup>2</sup>; szer. 1,5 m; ścieżkę ograniczyć obrzeżem betonowym 6x20 cm
- ✓ humusowanie - ok. 780 m<sup>2</sup>;
- ✓ wykonanie nasadzeń roślinności bylin i traw na pow. ok 200 m<sup>2</sup>
  - wiśnia piłkowana kiku- shidare
  - rozplenica japońska, trzcinnik ostrokwiatowy, hortensja bukietowa „Little Lime Jane”, szałwia omszona fioletowa, rozchodnik w kolorze zielonym lub czarnym, hosta białoobrzeżona "Fire and Ice"

### **3. WYMAGANIA ZAMAWIAJĄCEGO W STOSUNKU DO PRZEDMIOTU ZAMÓWIENIA**

#### **3.1. Wymagania dotyczące terenu budowy**

Wykonawca jest zobowiązany do zorganizowania zaplecza i ustawienia tablic informacyjnych. Rozpoczęcie robót wymagać będzie wykonania prac przygotowawczych typu: prace pomiarowe, ziemne itp. Miejsca składowania materiałów, możliwości urządzenia czasowych placów budowy Wykonawca ustala swoim staraniem i ponosi koszty z tym związane. Wykonawca będzie odpowiedzialny za ochronę robót i za wszelkie materiały i urządzenia używane do robót od daty rozpoczęcia do daty zakończenia prac i przekazania obiektu Zamawiającemu.

##### **3.1.1. Roboty ziemne**

Przewiduje się wykopy częściowo mechaniczne a częściowo ręcznie. Roboty ziemne prowadzić należy w sposób nie powodujący destrukcji podłoża i jego nawodnienia. Miejsce odkładania mas ziemnych i humusu ustala swoim staraniem Wykonawca i ponosi koszty z tym związane. Głębokość korytowania wynika z grubości przyjętej konstrukcji nawierzchni układu komunikacyjnego/ścieżki spacerowej. Rodzaje warstw konstrukcyjnych oraz ich grubości powinny być opracowane na podstawie obowiązujących katalogów, przepisów, norm i rozporządzeń.

##### **3.1.2. Roboty nawierzchniowe i odwodnienie**

Roboty nawierzchniowe polegać będą na ułożeniu nawierzchni alejek oraz wysianiu nasion trawy. Należy zapewnić prawidłowe odprowadzenie wód opadowych.

##### **3.1.3. Oznakowanie poziome i pionowe**

Nie dotyczy.

#### **3.2. Konstrukcja**

Nie dotyczy.

#### **3.3. Architektura**

Nie dotyczy

#### **3.4. Instalacje**

Wykonawca wykona zabezpieczenie lub przełożenie wszelkich istniejących urządzeń obcych oraz sieci w strefie robót w uzgodnieniu i pod nadzorem właściwych zarządców i na własny koszt.

#### **3.5. Wykończenie i zagospodarowanie terenu**

Roboty wykończeniowe obejmować będą uporządkowanie miejsc prowadzonych robót.

#### **3.6. Wymagania dotyczące cech obiektu i rozwiązań budowlano konstrukcyjnych**

##### **3.6.1. Minimalne wymagania materiałowe dotyczące elementów małej architektury**

###### **• ławodonica betonowa okrągła (zdj. poglądowe)**

- wym. wys. min 80 cm, szer. siedziska min. 40 cm, średnica donicy min. 135 cm, średnica wraz z ławką min. 225 cm
- materiał: beton płukany C40/50 pokryty grysem białym, w każdym min. 3 otwory odprowadzające wodę
- deski - drewno liściaste o grubości 4 cm, szlifowane, impregnowane zanurzeniowo i malowane lakierobejcą odporną na trudne warunki atmosferyczne, wykończenie półpołysk, kolor palisander
- wewnętrzny pierścień ławodonicy uzupełnić w warstwach wskazanych poniżej:  
agrowłóknina

Program funkcjonalno-użytkowy  
„Parki kieszonkowe na ciechanowskich osiedlach”

warstwa keramzytu  
warstwa humusu/ziemia urodzajna gr. min 30 cm



- **ławka parkowa z oparciem**

- wym. dł. ok 180 cm, wys. ok. 70 cm, szer. ok. 56 cm
- konstrukcja podstawy – odlew żeliwny malowany antykorozyjną farbą podkładową oraz nawierzchniową, dekoracyjną farbą poliuretanową, kolor czarny
- deski z drewna sosnowego o grubości 4 cm, szlifowane, impregnowane zanurzeniowo i malowane lakierobejcą odporną na trudne warunki atmosferyczne, wykończenie półpołysk, kolor palisander,
- montaż na stałe w gruncie



- **kosz na śmieci**

- wysokość ok.75 cm, szerokość ok. 39, pojemność kosza ok.60 l.
- konstrukcja – stalowe profile i płaskowniki, pojemnik na śmieci – stalowy z popielniczką, ocynkowany, malowany proszkowo, kolor czarny
- drewno-listwy sosnowe o zaokrąglonych krawędziach, szlifowane, impregnowane i malowane lakierobejcą odporną na trudne warunki atmosferyczne, wykończenie półpołysk, kolor palisander
- montaż na stałe w gruncie



- **alejka spacerowa**

- nawierzchnia żwirowo-gliniasta; kruszywa naturalne o uziarnieniu do 10 mm (żwir, piasek), odpady kruszywa łamanego (frakcje od 0 do 4 mm); grunty gliniaste w postaci naturalnej lub sproszkowanej - gr. 5 cm po zagęszczeniu
- podbudowa z tłucznia łamanego kamiennego stabilizowanego mechanicznie -0/31,5 grub. 15 cm
- warstwa mrozoochronna z piasku drobnoziarnistego - gr. 10 cm po zagęszczeniu
- obramowanie obrzeżem betonowym o wym. 6x20 cm
- dowiązać się do istniejących chodników

- **nasadzenia roślinności**

- wiśnia piłkowana kiku shidare - 2 szt. pojemnik min. PA50
  - lawenda wąskolistna - pojemnik min. C2
  - trzcinnik ostrokwiatowy – pojemnik min. C4
  - rozplenica japońska - pojemnik min. C4
  - hortensja bukietowa „Little Lime Jane” - pojemnik min. C5
  - szalwia omszona fioletowa – pojemnik min. C2
  - rozchodnik w kolorze zielonym lub czarnym – pojemnik min. C2
  - hosta białobrzoza "Fire and Ice" – pojemnik min. C
- rozstaw roślin 30cmx30 cm
- dołki pod krzewy powinny mieć rozmiary dostosowane do bryły korzeniowej; po nasadzeniu rośliny obficie podleć
- zaproponowane gatunki winny być wieloletnie, odporne na choroby i szkodniki oraz suszę

Wszystkie podane powyżej dane liczbowe są wartościami minimalnymi. Nie wyklucza się konieczności wykonania prac i nakładów rzeczowych nie ujętych w PFU a koniecznych do realizacji zadania.

#### **4. Ogólne warunki wykonania robót**

Wykonawca robót jest odpowiedzialny za jakość ich wykonania oraz ich zgodność z dokumentacją projektową oraz przepisami prawa budowlanego i sztuką budowlaną.

##### **4.1. Zakres robót**

Wykonawca powinien zapewnić całość robocizny, materiałów, sprzętu, narzędzi, transportu i dostaw, niezbędnych do wykonania robót objętych zamówieniem a także personel. Powinien stosować się do warunków postanowień umownych. Przed ostatecznym odbiorem robót Wykonawca uprządkuje plac budowy i przyległy teren, dokona rozliczenia wykonanych robót, materiałów z demontażu i przygotowuje obiekt do przekazania. Wykonawca wykona do dnia odbioru i przedstawi inwestorowi komplet dokumentów budowy, wymagany przepisami prawa budowlanego.

##### **4.2. Powiązania prawne i odpowiedzialność prawna. Stosowanie się do ustaleń prawa i innych przepisów**

Wykonawca zobowiązany jest znać i stosować wszystkie przepisy powszechnie obowiązujące oraz przepisy (wydane przez odpowiednie władze miejscowe), które są w jakikolwiek sposób związane z robotami oraz musi być w pełni odpowiedzialny za ich przestrzeganie podczas prowadzenia budowy. Wykonawca będzie przestrzegać praw patentowych lub innych praw własności i będzie w pełni odpowiedzialny za wypełnienie wszystkich wymagań prawnych dotyczących wykorzystania opatentowanych rozwiązań

projektowych, urządzeń, materiałów lub metod. Jeśli nie dotrzymanie w/w wymagań spowoduje następstwa finansowe lub prawne to w całości obciążą one Wykonawcę.

#### **4.3. Ochrona własności publicznej i prywatnej**

Wykonawca jest zobowiązany do ochrony przed uszkodzeniem lub zniszczeniem własności publicznej lub prywatnej. Jeżeli w związku z zaniedbaniem, niewłaściwym prowadzeniem robót lub brakiem koniecznych działań ze strony Wykonawcy nastąpi uszkodzenie lub zniszczenie własności prywatnej lub publicznej to Wykonawca, na swój koszt, naprawi lub odtworzy uszkodzoną własność. Stan uszkodzonej, a naprawionej własności powinien być nie gorszy niż przed powstaniem uszkodzenia.

Wykonawca odpowiada za ochronę sieci podziemnych oraz musi uzyskać od odpowiednich władz, będących właścicielami tych urządzeń, potwierdzenie informacji o ich lokalizacji.

Wykonawca zapewni w czasie trwania robót właściwe oznakowanie i zabezpieczenie przed uszkodzeniem tych instalacji i urządzeń.

#### **4.4. Materiały szkodliwe dla otoczenia**

Wykonawca będzie stosował tylko te materiały, które spełniają wymagania ustawy Prawo budowlane, są zgodne z polskimi normami przenoszącymi europejskie normy zharmonizowane oraz posiadają wymagane przepisami atesty i certyfikaty. Za spełnienie wymagań jakościowych dotyczących materiałów ponosi odpowiedzialność Wykonawca.

#### **4.5. Bezpieczeństwo i higiena pracy (bhp.)**

Podczas realizacji robót Wykonawca przestrzegać będzie przepisów dotyczących bhp. W szczególności Wykonawca ma obowiązek zadbać, aby personel nie wykonywał pracy w warunkach niebezpiecznych, szkodliwych dla zdrowia oraz nie spełniających odpowiednich wymagań sanitarnych. Wykonawca zapewni i będzie utrzymywał wszelkie urządzenia zabezpieczające, socjalne oraz sprzęt i odpowiednią odzież dla ochrony życia i zdrowia osób zatrudnionych na budowie oraz dla zapewnienia bezpieczeństwa publicznego. Uznaje się, że wszystkie koszty związane z wypełnieniem wymagań określonych powyżej nie podlegają odrębnej zapłacie i są uwzględnione w cenie kosztorysowej.

### **5. Warunki odbioru robót budowlanych**

#### **Rodzaje odbiorów:**

##### **1) odbiór końcowy,**

Odbiór końcowy polega na finalnej ocenie rzeczywistego wykonania robót w odniesieniu do ich ilości, jakości i wartości. Komisja odbierająca roboty dokona ich oceny jakościowej na podstawie przedłożonych dokumentów, certyfikatów, atestów i kart materiałowych.

##### **2) odbiór ostateczny**

Odbiór ostateczny zwany pogwarancyjnym, polega na ocenie wykonanych robót związanych z usunięciem wad zaistniałych w okresie gwarancyjnym.

Szczegóły dotyczące odbiorów przewidzianych przez Zamawiającego określa projekt umowy.

## **II CZĘŚĆ INFORMACYJNA**

### **1. Dokumenty potwierdzające zgodność zamierzenia budowlanego z wymaganiami wynikającymi z odrębnych przepisów**

Nie dotyczy.

### **2. Oświadczenie Zamawiającego stwierdzające jego prawo do dysponowania nieruchomością na cele budowlane**



Program funkcjonalno-użytkowy  
„Parki kieszonkowe na ciechanowskich osiedlach”

Projektowana inwestycja zlokalizowana jest na działce stanowiącej własność Gminy Miejskiej Ciechanów i nie wykracza poza jej granice. Zamawiający posiada prawo do dysponowania działką nr ew. 984/7, obręb Śródmieście na cele budowane.

### 3. Wymagania dotyczące zawartości dokumentacji projektowej Wykonawcy

Po podpisaniu umowy, Wykonawca opracuje dokumentację projektową w zakresie niezbędnym do rozpoczęcia robót budowlanych, w tym opracowania dotyczące zabezpieczenia lub przebudowy istniejących sieci i urządzeń wynikające z uzgodnień z ich właścicielami – jeśli wymagane.

#### 3.1. Projekty techniczne, powinny zawierać:

- opis techniczny określający konieczne dane wynikające ze specyfiki, charakteru i stopnia skomplikowania budowy, wyniki obliczeń
- część rysunkową zawierającą rozwiązania sytuacyjne, szczegóły rozwiązań, układ sieci i przewodów uzbrojenia terenu-urządzenia obce (jeśli występują)
- projekt zagospodarowania terenu

Projekt mini parku, w zakresie wykonania alejek spacerowych i nasadzeń roślinności, zrealizować w kształcie ślimaka/ów na całej szer. części działki przeznaczonej pod inwestycję. (zdj. poglądowe poniżej).



**UWAGA: ww. dokumentacja projektowa podlega akceptacji przez przedstawiciela Zamawiającego**

#### 3.2. Projekt organizacji ruchu na czas prowadzenia robót

Wykonawca opracuje projekt organizacji ruchu na czas prowadzenia robót - jeśli wymagany.

#### 3.3. Materiały do zgłoszenia zamiaru wykonania robót budowlanych lub uzyskania pozwolenia na budowę

Wykonawca przygotowuje odpowiednie materiały i uzyska przyjęcie przez właściwy organ zgłoszenie zamiaru wykonania robót budowlanych/uzyska pozwolenie na budowę dla robót objętych zamówieniem. Materiały formalne niezbędne do wystąpienia ze zgłoszeniem robót budowlanych lub wnioskiem o uzyskanie pozwolenia na budowę winny odpowiadać wymaganiom ustawy prawo budowlane.

Nie wyklucza się potrzeby realizacji dodatkowych opracowań.

**Akceptacja projektu przez przedstawiciela Zamawiającego nie zwalnia Wykonawcy z odpowiedzialności za błędy projektowe lub niezgodność projektu z umową lub**

**stanem istniejącym. Przed realizacją robót w terenie na podstawie projektu, Wykonawca winny jest uzyskać stosowne opinie, uzgodnienia, decyzje, zezwolenia, zatwierdzenia.**

### **3.4. Ustalenia wyjściowe**

Wszystkie wymagane materiały wyjściowe, uzgodnienia, decyzje, opinie, mapy geodezyjne itp., Wykonawca pozyskuje we własnym zakresie. W razie potrzeby wystąpi do Zamawiającego o udzielenie stosownych pełnomocnictw. Wykonawca dołączy do projektu oświadczenie, że jest on wykonany zgodnie z umową, obowiązującymi przepisami, normami i wytycznymi oraz że został wykonany w stanie kompletnym z punktu widzenia celu któremu ma służyć. Kompletnie opracowania projektowe przed rozpoczęciem prac muszą być opiniowane przez właściwe Wydziały Zamawiającego.

### **4. Przepisy prawne i normy związane z projektowaniem i wykonaniem zamierzenia budowlanego**

- Ustawa z dnia 07.07.1994 r. Prawo budowlane;
- Rozporządzenie Ministra Rozwoju i Technologii z dnia 20.12.2021 r. w sprawie szczegółowego zakresu i formy dokumentacji projektowej, specyfikacji technicznej, wykonania i odbioru robót budowlanych oraz programu funkcjonalno - użytkowego.
- Rozporządzenia Ministra Transportu i Gospodarki Morskiej z dnia 02.03.1999 r. w sprawie warunków technicznych, jakim powinny odpowiadać drogi publiczne i ich usytuowanie;
- Ustawy z dnia 12 grudnia 2003 r. o ogólnym bezpieczeństwie produktów;
- Ustawy z dnia 16.04.2004 r. o wyrobach budowlanych;
- Ustawa z dnia 11.09.2019 r. Prawo zamówień publicznych;
- Ustawy z dnia 14.12.2012 r. o odpadach;
- Normy polskie, branżowe i europejskie zharmonizowane
- Ustawa Kodeks Pracy z dnia 26.06.1974 r. ze zm. i powiązane rozporządzenia

### **5. Inne informacje**

Wykonawca zobowiązany jest do uzyskania akceptacji Przedstawiciela Zamawiającego wszystkich wyrobów i materiałów planowanych do wbudowania w ramach zamówienia. Wykonawca wraz z przekazaniem Zamawiającemu przedmiotu zamówienia, powinien przedłożyć wszystkie deklaracje, certyfikaty, atesty i karty materiałowe na wyroby i materiały wykorzystane przy realizacji zadania.

Zamawiający wymaga, aby roboty budowlane były wykonane w sposób powodujący najmniejsze utrudnienia w funkcjonowaniu ruchu drogowego i pieszego. Wykonawca będzie zobowiązany do przyjęcia odpowiedzialności cywilnej za wyniki działalności w zakresie:

- organizacji robót budowlanych,
- zabezpieczenia interesów osób trzecich,
- ochrony środowiska,
- warunków bezpieczeństwa pracy,
- warunków bezpieczeństwa ruchu drogowego.

Zamawiający przewiduje bieżącą kontrolę wykonywanych robót budowlanych.

Kontroli Zamawiającego będą w szczególności poddane:

- rozwiązania materiałowe przed ich skierowaniem do Wykonawcy robót montażowych, w aspekcie ich zgodności z programem funkcjonalno-użytkowym, przepisami techniczno-budowlanymi oraz innymi warunkami umowy, stosowanie gotowych wyrobów budowlanych. Sprawdzane będą one w odniesieniu do dokumentów potwierdzających ich dopuszczenie do obrotu oraz zgodności parametrów z danymi zawartymi w PFU
- sposób wykonania robót budowlanych w aspekcie zgodności z obowiązującymi przepisami

Program funkcjonalno-użytkowy  
„Parki kieszonkowe na ciechanowskich osiedlach”

**III.CZĘŚĆ GRAFICZNA**  
**Dokumentacja fotograficzna terenu inwestycji**



Program funkcjonalno-użytkowy  
„Parki kieszonkowe na ciechanowskich osiedlach”

