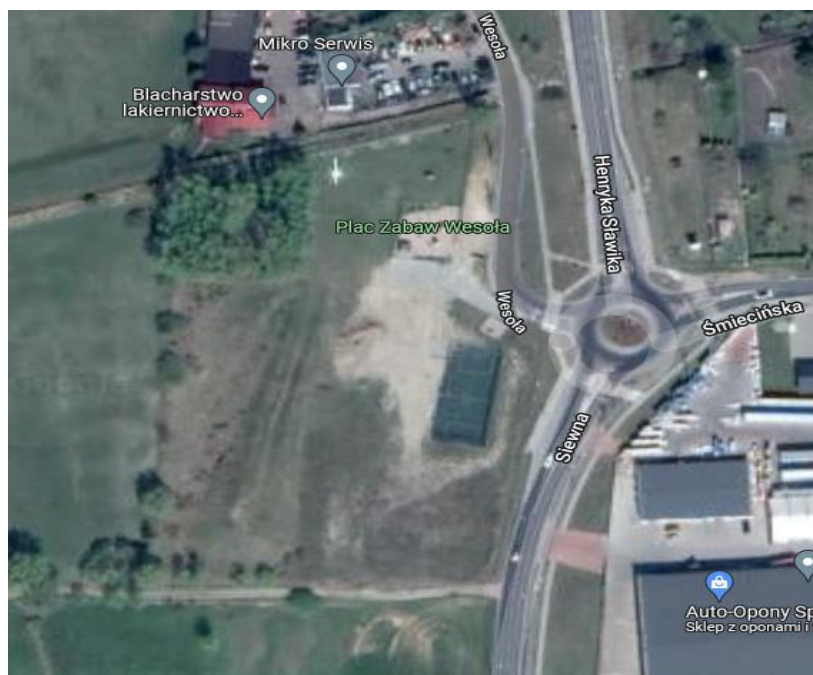


PROGRAM FUNKCJONALNO - UŻYTKOWY

Nazwa zamówienia:

Rozbudowa istniejącego placu zabaw zlokalizowanego na osiedlu „Kwiatowe”
w ramach zadań inwestycyjnych pn.:
„Funpark miejski park trampolinowo – wspinaczkowy - linowy” BO 2022
„Skatepark – Minirampa na placu zabaw przy ulicy Wesolej” BO 2022



(dz.nr ew. 80-137/22)

Zamawiający:

Gmina Miejska Ciechanów, Plac Jana Pawła II 6, 06-400 Ciechanów
Sporządził: Albert Brym

Kody CPV:

45112723-9 roboty w zakresie kształtowania placów zabaw
45212130-6 roboty budowlane w zakresie parków rozrywki
45212140-9 obiekty rekreacyjne
37535200-9 wyposażenie placów zabaw
37410000-5 sprzęt sportowy do uprawiania sportów na wolnym powietrzu
45000000-7 roboty budowlane
45233200-1 roboty w zakresie różnych nawierzchni
71320000-7 usługi inżynierskie w zakresie projektowania
71355000-1 usługi pomiarowe

Spis zawartości:

- I. Część opisowa
- II. Część informacyjna
- III. Część graficzna

I. CZĘŚĆ OPISOWA

• OPIS OGÓLNY PRZEDMIOTU ZAMÓWIENIA

1.1. Założenia ogólne.

Przedmiotem zamówienia jest rozbudowa istniejącego placu zabaw zlokalizowanego na osiedlu „Kwiatowe” w Ciechanowie, dz. nr ew. 80-137/22. Inwestycja jest realizowana w formule „zaprojektuj i wybuduj” w ramach zadania:

Zadanie I pn.: **„Funpark miejski park trampolinowo-wspinaczkowo-linowy” BO 2022,**

Zadanie II pn.: **„Skatepark – Minirampa na placu zabaw przy ul. Wesolej BO 2022”.**

Celem inwestycji jest stworzenie warunków do aktywnego wypoczynku dla dzieci poprzez budowę parku trampolinowo-wspinaczkowo-linowego, skateparku-minirampy oraz zestawu trampolin na osiedlu „Kwiatowe”, która stanowić będzie kontynuację działań zmierzających do udostępnienia nowych przestrzeni rekreacyjnych dla Mieszkańców miasta.

Przedmiot zamówienie obejmuje w szczególności:

- wykonanie dokumentacji technicznej niezbędnej do zrealizowania przedmiotu zamówienia w zakresie wynikającym z programu funkcjonalno - użytkowego oraz uzyskanie stosownych decyzji administracyjnych zezwalających na rozpoczęcie robót;
- dostawę i montaż zestawu trampolinowo-wspinaczkowo-linowego;
- dostawę i montaż skateparku-minirampy;
- dostawę zestawu trampolin;
- wykonanie nawierzchni bezpiecznej z piasku z obrzeżem – teren obejmujący strefę bezpieczeństwa dla zestawu trampolinowo-wspinaczkowo-linowego o powierzchni ok. 120 m²;
- wykonanie wraz z podbudową nawierzchni z kostki brukowej bez fazy z obrzeżem – teren obejmujący zestaw skateparku-minirampy o powierzchni ok 65 m²;
- wykonanie nawierzchni trawiastej na terenie okalającym strefy bezpieczne urządzeń zabawowych (wyrównać teren, uzupełnić ubytki ziemi, posiać trawę o powierzchni ok. 200 m²);
- wykonanie ogrodzenia panelowego o długości ok. 46 mb. i wysokości ok. 1,25 m z podmurówką oraz z furtką;
- demontaż istniejącego ogrodzenia panelowego o długości ok. 18 mb. oraz przewiezienie w miejsce wskazane przez Zamawiającego;
- dostawa i montaż tablic regulaminowych,

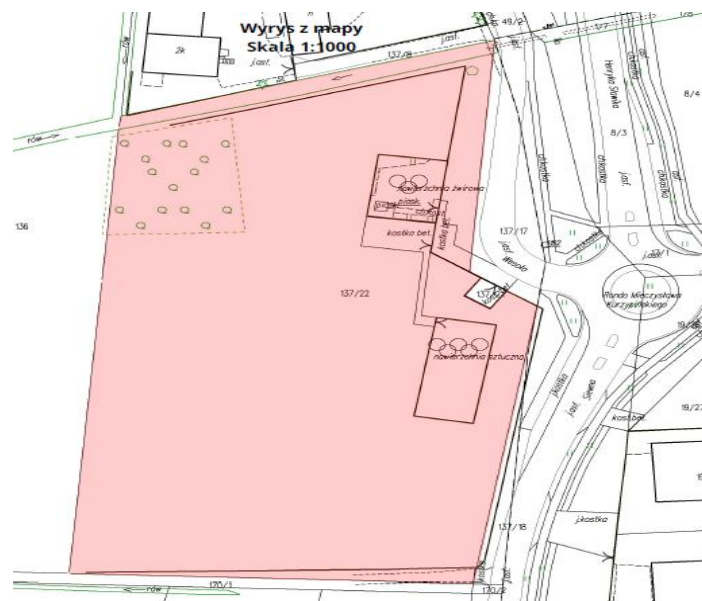
- wykonanie utwardzonych dojazdów z kostki brukowej bez fazy z obrzeżem do posadowionych urządzeń w celu skomunikowania z istniejącymi ciągami pieszymi o powierzchni ok. 15 m².

W zakres zamówienia wchodzi wykonanie wszystkich prac, niezbędnych do prawidłowego wykonania oraz późniejszego funkcjonowania parku trampolinowo-wspinaczkowo-linowego, skateparku-minirampy oraz zestawu trampolin zgodnie z obowiązującymi przepisami.

Informacje zawarte w niniejszym PFU stanowią opis przedmiotu zamówienia, zgodnie z Rozporządzeniem Ministra Infrastruktury z dnia 2 września 2004 r. w sprawie szczegółowego zakresu i formy dokumentacji projektowej, specyfikacji technicznych wykonania i odbioru robót budowlanych oraz programu funkcjonalno - użytkowego (tekst jednolity Dz. U. z 2013 r., poz. 1123 z późn. zm.).

Uwaga: Działka nr ew. 80-137/22 przewidziana pod realizację zadania, stanowi własność Zamawiającego. Teren objęty inwestycją nie jest wpisany do rejestru zabytków i nie znajduje się w strefie ochrony archeologicznej. Dla północnej części działki 137/22 obowiązuje uchwała nr 94/IX/2003 Rady Miasta Ciechanów z dnia 26 czerwca w sprawie zmiany miejscowego planu ogólnego zagospodarowania przestrzennego miasta Ciechanowa. Pozostała część działki jest objęta Miejscowym Planem Zagospodarowania Przestrzennego pn.: „Trzy obszary – ul. Komunalna, ul. M. Kolbe, ul. Wesoła”. Zadanie należy realizować w granicy działki wskazanej powyżej. Zamawiający nie przewiduje dokonania wykupu działek pod inwestycję.

Zadanie należy realizować w granicy działek wskazanych na Rys. nr 1, zaznaczonych kolorem czerwonym.



Rys. nr 1. Teren objęty inwestycją.

1.2 Obowiązki Wykonawcy - część projektowa

Do obowiązków Wykonawcy należy w szczególności:

- a) zakup map do celów projektowych;
- b) wykonanie wszelkich prac przygotowawczych niezbędnych do sporządzenia projektu budowlanego/szczegółowego opisu zamierzenia budowlanego;
- c) opracowanie koncepcji zagospodarowania terenu i przedstawienie jej do akceptacji Przedstawicielowi Zamawiającemu w terminie 10 dni od podpisania umowy – 1 egz.;
- d) opracowanie szczegółowego opisu zamierzenia budowlanego - 5 egz.;
- e) uzyskanie wszelkich uzgodnień, decyzji, opinii i pozwoleń niezbędnych do realizacji zamówienia;
- f) na etapie przed rozpoczęciem robót zapewnienie pełnej obsługi geodezyjnej;
- g) sporządzenie inwentaryzacji geodezyjnej powykonawczej wraz z aktualizacją użytków i zgłoszenie zmian w Ośrodku Dokumentacji Geodezyjnej;
- h) uzyskanie w imieniu Zamawiającego skutecznego zgłoszenia robót budowlanych/pozwolenia na budowę;
- i) uzyskanie wszelkich decyzji administracyjnych niezbędnych do wykonania przedmiotu zamówienia oraz przekazania obiektu budowlanego do użytkowania, zgodnie z ustawą Prawo Budowlane.

Procedura uzgadniania koncepcji

- Wykonawca w ciągu 10 dni roboczych od daty podpisania umowy przedłoży Zamawiającemu, celem zatwierdzenia, koncepcję w wersji papierowej lub elektronicznej.
- Zamawiający w ciągu 3 dni roboczych od otrzymania koncepcji akceptuje ją lub wnosi uwagi.
- Wykonawca w ciągu 3 dni roboczych od otrzymania uwag do wybranej koncepcji ma obowiązek poprawienia koncepcji i przedłożenia jej ponownie Zamawiającemu.
- W przypadku jeżeli Wykonawca oceni, że uwagi Zamawiającego nie są możliwe do wprowadzenia z ważnych przyczyn, w szczególności wynikających z przepisów prawa, BHP etc., to Wykonawca może odmówić ich wprowadzenia (w całości lub części), przedstawiając szczegółowe uzasadnienie Zamawiającemu.
- Zamawiający po zapoznaniu się z odmową i uzasadnieniami Wykonawcy, zdecyduje w terminie 5 dni roboczych, które uwagi nie powinny być brane pod uwagę.
- W przypadku jeżeli Wykonawca odmówił wprowadzenia uwag lub części uwag do koncepcji, a Zamawiający wyraźnie zażąda ich wprowadzenia, to

Wykonawca jest zobligowany do wprowadzenia wszystkich uwag do koncepcji, przy czym odpowiedzialność za ich wprowadzenie ponosi Zamawiający.

- Zakres uzgadniania koncepcji odnosi się do rodzaju proponowanych materiałów i urządzeń zabawowych, uzgodnienia kolorystyki elementów stanowiących wyposażenie placów zabaw oraz nawierzchni.
- W przypadku braku uzgodnienia koncepcji w terminie 40 dni roboczych od daty podpisania umowy, w tym terminów obligujących Strony, Zamawiający ma prawo w terminie 30 dni licząc od daty upływu ww. terminu odstąpić od umowy z przyczyn leżących po stronie Wykonawcy.

Na podstawie zatwierdzonej koncepcji Wykonawca opracuje dokumentację techniczną.

Wykonawca wraz z przekazaniem Zamawiającemu wykonanej dokumentacji projektowej, powinien przedłożyć wszystkie deklaracje, certyfikaty, atesty i karty produktów na urządzenia ujęte w dokumentacji.

Uwaga: Odbiór i zatwierdzenie dokumentacji technicznej przez Przedstawicieli Zamawiającego nie zwalnia Wykonawcy z odpowiedzialności za wykonanie dokumentacji technicznej zgodnie z Umową w tym za błędy w dokumentacji technicznej lub braki stwierdzone podczas realizacji robót lub po ich zakończeniu.

W przypadku ujawnienia błędów lub braków w dokumentacji technicznej w trakcie realizacji robót lub po ich zakończeniu Wykonawca zobowiązany jest do ich usunięcia lub uzupełnienia zgodnie z wytycznymi Zamawiającego. Jeśli wprowadzone zmiany lub uzupełnienia skutkować będą koniecznością wykonania dodatkowych prac w zakresie nie wykraczającym poza PFU, wykonawca zobowiązany będzie do ich wykonania w ramach umowy bez prawa do dodatkowego wynagrodzenia.

1.3. Obowiązki Wykonawcy - część wykonawcza

- a. dostawa i montaż zestawu trampolinowo-wspinaczkowo-linowego zgodnie z opracowaną dokumentacją techniczną;
- b. dostawa i montaż skateparku-minirampy zgodnie z opracowaną dokumentacją techniczną;
- c. dostawa i montaż zestawu trampolin;
- d. wykonanie wraz z podbudową nawierzchni z kostki brukowej bez fazy – wyгородzenie obszaru krawężnikiem – teren obejmujący zestaw skateparku-minirampy;
- e. wykonanie nawierzchni bezpiecznych z piasku - teren obejmujący strefę bezpieczeństwa dla zestawu trampolinowo-wspinaczkowo-linowego – wyгородzenie obszaru krawężnikiem;
- f. wykonanie nawierzchni trawiastej na terenie okalającym strefy bezpieczne urządzeń zabawowych (wyrównać teren, uzupełnić ubytki ziemi, posiać trawę);

- g. wykonanie ogrodzenia panelowego z podmurówką o długości ok. 46 mb. i wysokości ok. 1,25 m wraz z furtką;
- h. dostawa i montaż tablic regulaminowych;
- i. wykonanie utwardzonych dojazdów z kostki brukowej bez fazy z obrzeżem do posadowionych urządzeń w celu skomunikowania z istniejącymi ciągami pieszymi.
- j. zapewnienie wykonania i kierowania robotami budowlanymi przez osoby posiadające stosowne kwalifikacje i doświadczenie zawodowe;
- k. w przypadku stwierdzenia kolizji montowanego urządzenia zabawowego z elementami małej architektury typu (ławka, kosz) Wykonawca dokonana demontażu i ponownego montażu ww. elementów w ramach zamówienia.
- l. utylizacja powstałych w trakcie wykonywania robót ewentualnych zanieczyszczeń (np. gruz, nadmiar ziemi).
- m. wykonawca powinien w czasie trwania budowy zapewnić na terenie budowy w granicach przekazanych przez Zamawiającego należyty ład, porządek, przestrzeganie przepisów BHP, ochronę znajdujących się na terenie obiektów i sieci oraz urządzeń uzbrojenia terenu i utrzymywać je w należyтым stanie technicznym, a po zakończeniu budowy uporządkować teren;
- n. przeprowadzić szkolenie pracowników wskazanych przez Zamawiającego, dotyczące sposobu użytkowania urządzeń.

1.4. Inne Informacje

1.4.1. Inne prace niezbędne do wykonania przedmiotu zamówienia:

Wykonawca zrealizuje wszystkie prace niezbędne do wykonania i dopuszczenia do użytkowania przedmiotu zamówienia w tym m.in. przygotowanie terenu pod budowę oraz wykonanie zagospodarowania placu budowy.

1.4.2. Ukształtowanie terenu:

Na obszarze inwestycji nie występują większe spadki terenu, w związku z tym nie przewiduje się większych prac ziemnych, a jedynie korekty istniejącego ukształtowania terenu w miejscu lokalizacji wyposażenia.

1.4.3. Roboty ziemne

- roboty ziemne prowadzić należy w sposób nie powodujący destrukcji podłoża i jego nawodnienia,
- miejsce odkładania mas ziemnych i humusu ustala swoim staraniem Wykonawca i ponosi koszty z tym związane.

1.5. Aktualne uwarunkowania wykonania przedmiotu zamówienia

1.5.1. Zamierzenie budowlane polegające na zaprojektowaniu i wykonaniu zadania, musi spełniać wymagania odnośnych przepisów (w stanie prawnym obowiązującym na dzień wykonania przedmiotu zamówienia), w tym:

- Ustawy z dnia 07.07.1994 r. Prawo budowlane;
- Rozporządzenie Ministra Rozwoju i Technologii z dnia 20.12.2021 r. w sprawie szczegółowego zakresu i formy dokumentacji projektowej, specyfikacji technicznych wykonania i odbioru robót budowlanych oraz programu funkcjonalno – użytkowego;
- Rozporządzenie Ministra Rozwoju z dnia 11 września 2020 r. w sprawie szczegółowego zakresu i formy projektu budowlanego;
- Ustawy z dnia 12 grudnia 2003 r. o ogólnym bezpieczeństwie produktów;
- Ustawy z dnia 16.04.2004 r. o wyrobach budowlanych;
- Przepisów szczegółowych, obowiązujących polskich norm, zasad wiedzy technicznej oraz niniejszymi założeniami do projektowania;
- Ustawy z dnia 11 września 2019 r. - Prawo zamówień publicznych
- Ustawy z dnia 30.08.2002 r. o systemie oceny zgodności;
- Ustawy z dnia 16.04.2004 r. o wyrobach budowlanych;
- Ustawy z dnia 27.04.2001 r. Prawo ochrony środowiska;
- Ustawy z dnia 14.12.2012 r. o odpadach;
- Rozporządzenia Ministra Infrastruktury z dnia 12.04.2002 r. w sprawie warunków technicznych, jakim powinny odpowiadać budynki i ich usytuowanie;
- Inne powszechnie obowiązujące przepisy szczegółowe, polskie normy, zasady wiedzy technicznej itp.

1.4. Ogólne właściwości funkcjonalno-użytkowe

1.4.1. Rodzaje robót występujących w części zamówienia

- budowa kompleksu z elementami linowymi - wspinaczkowymi, skateparku -minirampy, zestawu trampolin;
- wykonanie wraz z podbudową nawierzchni z kostki brukowej bez fazy, wygradzenie obszaru krawężnikiem – teren obejmujący zestaw skateparku-minirampy;
- przygotowanie bezpiecznej nawierzchni z piasku pod każdym z wymagających tego urządzeń, wygradzenie obszaru krawężnikiem
- uzupełnienie istniejącej nawierzchni trawiastej na pozostałym terenie parku,
- wykonanie utwardzonych dojazdów do urządzeń zabawowych z kostki betonowej bezfazowej; w celu skomunikowania z istniejącymi ciągami pieszymi,
- demontaż części ogrodzenia panelowego,
- wykonanie ogrodzenia panelowego z furtką,
- wyposażenie placu w tablice z regulaminem oraz instrukcją użytkowania.

1.5. Szczegółowe właściwości funkcjonalno-użytkowe

Program funkcjonalno-użytkowy określa wymagania, dotyczące zaprojektowania, realizacji, odbioru i przekazania w użytkowanie wszystkich elementów obiektu.

Przy realizacji przedmiotu zamówienia należy uwzględnić wymagania w zakresie dostępności dla osób z różnymi niepełnosprawnościami.

Zakres zadania obejmuje: budowę kompleksu z elementami linowymi – wspinaczkowymi, skateparku-minirampy z uwzględnieniem nawierzchni z kostki brukowej bez fazy – teren obejmujący zestaw skateparku-minirampy, bezpiecznej nawierzchni z piasku pod każdym z wymagających tego urządzeń, zestawu trampolin, uzupełnienie istniejącej nawierzchni trawiastej na pozostałym terenie parku, a także montaż tablic regulaminowych oraz wykonanie ogrodzenia panelowego (o długości ok. 46 mb. i wysokości ok. 1,25 m) z furtką.

Szczegółowy wykaz urządzeń i elementów wchodzących w skład parku miejskiego przedstawiono w tabeli nr 1.

Tabela nr 1. Wykaz urządzeń i elementów parku miejskiego

Lp.	Rodzaj elementu/urządzenia	Ilość
1.	Zestaw trampolinowo-wspinaczkowy-linowy	1 kpl
2.	Zestaw skateparku-minirampy	1 kpl
3.	Zestaw trampolin	1 kpl
4.	Tablica informacyjna	2 szt.
5.	Ogrodzenie panelowe+furtka	1 kpl

Szczegółowy opis poszczególnych urządzeń i elementów objętych zamówieniem wskazano w części graficznej.

W odniesieniu do chodnika należy uwzględnić w szczególności:

- połączenie placu zabaw z istniejącymi ciągami pieszymi - szerokość chodników ok. 1,6 m;
- nawierzchnię z kostki betonowej brukowej bez fazowej grubości 8 cm koloru szarego, obrzeża betonowe szer. 8cm;
- konstrukcję chodnika właściwą dla mechanicznego utrzymania zimowego.

UWAGA:

Nawierzchnię stref bezpiecznych należy wykonać z piasku, grubość warstwy piasku zgodnie z obowiązującymi przepisami. Na pozostałym terenie obejmującym urządzenia zabawowe, urządzenia siłowe oraz

wykonać nawierzchnię trawiastą (wyrównać teren, uzupełnić ubytki ziemi, posiać trawę).

1.5.1. Szczegółowe wymagania materiałowo-konstrukcyjne.

Park trampolinowo-wspinaczkowo-linowy oraz skatepark-minirampa powinien być:

- wykonany z bezpiecznych i trwałych materiałów;
- zgodny z Polskimi Normami oraz warunkami bezpieczeństwa określonymi, w szczególności w przepisach o ogólnym bezpieczeństwie produktów;
- wszystkie urządzenia przeznaczone do zamontowania w parku muszą być fabrycznie nowe, posiadać atesty i certyfikaty wydane przez jednostki certyfikujące, posiadające akredytacje Polskiego Centrum Akredytacji, a w przypadkach niewymagalnych, Wykonawca jest zobowiązany do wystawienia deklaracji zgodności z Polskimi Normami.
- Na terenie parku powinny znajdować się tablica informacyjna zawierająca regulamin, określający zasady i warunki korzystania z parku oraz wskazujący, na wypadek zaistnienia sytuacji zagrażającej bezpieczeństwu osób korzystających z parku, numery telefonów alarmowych.
- Pod urządzeniami należy wykonać bezpieczną nawierzchnię z piasku, zgodnie z obowiązującymi, w tym zakresie, przepisami.
- Na pozostałym obszarze należy uzupełnić istniejącą nawierzchnię trawiastą z wykorzystaniem mieszanek traw przeznaczonych do terenów sportowych. Należy stosować mieszanki szybko regenerujące się po mechanicznych uszkodzeniach i wzbogacone nawozem mineralnym przeznaczonym do trawników. Mieszanki powinny posiadać niewielkie wymagania glebowe, odporność na suszę i mroźne zimy. Przed założeniem trawnika należy odpowiednio przygotować teren (usunąć kamienie, śmieci, korzenie itp.).
- W Programie Funkcjonalno-Użytkowym przyjęto konkretne wyroby, które należy traktować jako przykładowe, co oznacza, że Wykonawca może zaoferować własne urządzenia, zgodne ze swoją ofertą handlową, z zastrzeżeniem, że urządzenia te muszą być równoważne technicznie, o standardzie, co najmniej takim samym lub wyższym od opisanych w PFU oraz muszą być spełnić wymagania norm i przepisów.

1.5.2. Inne informacje

Wykonawca zobowiązany jest do uzyskania akceptacji Przedstawiciela Zamawiającego wszystkich materiałów planowanych do wbudowania/zamontowania w ramach zamówienia.

1.5.3. Inne prace niezbędne do wykonania przedmiotu zamówienia

Wykonawca zrealizuje wszystkie prace niezbędne do wykonania przedmiotu zamówienia w tym m.in. przygotowanie terenu pod budowę oraz wykonanie zagospodarowania placu budowy.

W ramach przedmiotu zamówienia należy uzyskać wszelkie decyzje administracyjne – niezbędne do zaprojektowania i wykonania przedmiotu zamówienia zgodnie z ustawą Prawo Budowlane.

2. WYMAGANIA ZAMAWIAJĄCEGO W STOSUNKU DO PRZEDMIOTU ZAMÓWIENIA

2.1. Wymagania techniczne

2.1.1. Wymagania dotyczące przygotowania terenu budowy

Wykonawca jest zobowiązany do zorganizowania zaplecza i ustawienia tablic informacyjnych. Rozpoczęcie robót wymagać będzie wykonania prac przygotowawczych, które wynikać będą z rozwiązania projektowego. Miejsca składowania materiałów, możliwości urządzenia czasowych placów budowy Wykonawca ustala swoim staraniem i ponosi koszty z tym związane.

Wykonawca będzie odpowiedzialny za ochronę robót i za wszelkie materiały i urządzenia używane do robót od daty rozpoczęcia do daty zakończenia robót i przekazanie obiektu Zamawiającemu. Wykonawca będzie utrzymywać roboty do czasu odbioru ostatecznego. Utrzymanie powinno być prowadzone w taki sposób, aby obiekt lub jego elementy były w zadowalającym stanie przez cały czas, do momentu odbioru ostatecznego.

2.1.2. Wymagania dotyczące zestawu trampolinowo-wspinaczkowo-linowego.

Konstrukcja urządzenia składająca się z 4 segmentów wykonana ze: stali ocynkowanej ogniowo, stali nierdzewnej, malowanej proszkowo, płyty HDPE. Śruby ocynkowane, zabezpieczone zaślepkami z tworzywa. Elementy stalowe o przekroju min. 3-4 mm. Tablice z odpornego na warunki atmosferyczne HDPE. Liny syntetyczne odporne na warunki atmosferyczne. Elementy ruchome wykonane ze stali nierdzewnej – zabezpieczone przed kradzieżą. Urządzenie o wymiarach w podstawie min. 3,0 m x 12,0 m (min. 4,2 x 13,2 w obrysie). Montowane na kotwach stalowych ocynkowanych kotwionych do stóp fundamentowych wykonanych w ramach zamówienia. Przewidziana strefa bezpieczna z pisaku ok. 7,2 m x 16,2 m. Wygrodenie obszaru krawężnikiem. Ze względu na szeroką gamę dostępności na rynku urządzeń, w tym ich gabarytów ostateczny rozmiar strefy bezpiecznej zostanie dostosowany do zaakceptowanych przez Przedstawicieli Zamawiającego urządzeń.

2.1.3. Wymagania dotyczące skateparku-minrampy.

Konstrukcja urządzenia wykonana z drewna konstrukcyjnego klasy C24 o przekroju min. 95mm x 45 mm, rozmieszczonych min. co 250 mm od swoich osi. Płyty nośne muszą być wykonane ze sklejki ciemnej wodoodpornej obustronnie laminowanej o grubości min. 18 mm. Poszczególne moduły

minirampy skręcane za pomocą śrub galwanizowanych min. 12 mm. Na płytach bocznych wymaga się zainstalowania systemu wentylacji. Montaż na stopkach w celu wyeliminowania wchłaniania wilgoci przez elementy urządzenia. Sekcje podkładowe łukowe wykonane ze sklejki ciemnej wodoodpornej obustronnie laminowanej o grubości nie mniejszej niż 9 mm. Natomiast sekcje proste wykonane ze sklejki ciemnej wodoodpornej obustronnie laminowanej o grubości nie mniejszej niż 18 mm. Sekcja jezdna musi być wykonana z maty HPL o grubości min 6 mm o nieśliskiej powierzchni. Elementy wolnostojące muszą być dodatkowo wyposażone z każdej strony w jezdnię matę o grubości min. 6 mm. Główki wkrętów montażowych nie mogą wystawać ponad powierzchnię elementów jezdnych oraz montażowych. Dodatkowo wymaga się uszczelnienia oraz zaślepienia główek wkrętów. Minirampę należy wyposażyć w poręcze ochronne z pionowymi poprzeczkami wzdłuż tyłu i boku podestu o wysokości min. 1,20 m. Rama zewnętrzna barierek wykonana ze stali galwanizowanej z profili min. 30 x 30 – rurek min. Ø16. Tylne i boczne barierek skręcane ze sobą za pomocą śrub metrycznych. Poręcze i elementy stalowe ze stali ocynkowanej. Na podestach coping wykonany z rury stalowej o średnicy min 48 mm z blachą chroniącą warstwę jezdnię od uszkodzeń mechanicznych o grubości min. 3 mm i szerokości 120 mm. Poręcze do ślizgania muszą być zamontowane na blachach o grubości min. 6 mm przykręconych do podłoża. Wszystkie blachy najazdowe muszą mieć szerokości w zakresie min. 350-400 mm i grubości min 3mm. Miejsce pod blachę najazdową musi być wyfrezowane tworząc swobodną linię przejazdu. Wszystkie krawędzie muszą być zabezpieczone galwanizowanymi kątownikami o grubości min 3 mm i szerokości w zakresie 30-50 mm. Na elementach łukowych kątowniki muszą być wywalcowane. Montaż do bloczków fundamentowych dostarczonych w ramach zamówienia. Urządzenie zostanie posadowione na nawierzchni z kostki brukowej bez fazy o wymiarach ok. 10,0 m x 6,50 m wykonanej w ramach zamówienia. W urządzeniu wymaga się zamontowania wjazdu konserwacyjno-inspekcyjnego. Ze względu na szeroką gamę dostępności na rynku urządzeń typu skatepark-minirampa, w tym ich gabarytów ostateczny rozmiar strefy przeznaczonej na posadowienie urządzenia zostanie dostosowany do zaakceptowanego urządzenia.

2.1.4. Wymagania dotyczące zestawu trampolin.

Zestaw trampolin o wymiarach ok. 300 x 300 cm, wkopanych w grunt do zabawy polegającej na przeskakiwaniu z trampoliny na trampolinę. Umożliwia ćwiczenie lub zabawę czterech osób jednocześnie. Konstrukcja wykonana z

blach ocynkowanych ogniowo, łączonych za pomocą śrub. Górna pokrywa zalana gumą EPDM o grubości min. 25 mm w celu ochrony użytkowników podczas upadków. Mata skokowa złożona z trwałych segmentów z atestowanego tworzywa sztucznego zawieszonych na nierdzewnych linach o średnicy min 5 mm. Sprężyny ocynkowane ogniowo o wytrzymałości min. 550 N zawieszane na profilu stalowym w kształcie ceownika o grubości min. 4 mm. Minimum 15 sprężyn na długości 1 metra bieżącego maty skokowej. W ramach montażu należy wykonać wykop na głębokość dostarczonego urządzenia oraz drenaż z warstwy piaskowej. Przewidziana strefa bezpieczeństwa wynosi ok. 1,5 m wokół urządzenia. Ze względu na szeroką gamę dostępności na rynku urządzeń zabawowych, w tym ich gabarytów ostateczny rozmiar strefy bezpiecznej zostanie dostosowany do zaakceptowanych urządzeń zabawowych

2.1.5. Wymagania dotyczące tablicy informacyjnej.

Tablica informacyjna ze stali ocynkowanej malowanej proszkowo. Rura konstrukcyjna o przekroju min. \varnothing 50 x 3 mm, tablica z płyty HDPE lub blachy o grubości 2,5 mm (kolor do uzgodnienia). Montowanie za pomocą kotew do elementów betonowych dostarczonych w ramach zamówienia.

2.1.6. Wymagania dotyczące ogrodzenia.

Ogrodzenie panelowe 3D z furtką, wykonane z stali ocynkowanej ogniowo. Wysokość paneli ok. 1,0m. Słupki stalowe ocynkowane ogniowo. Podmurówka 25 cm.

2.1.7. Realizacja robót budowlanych.

Wykonawca wykona wszystkie roboty w oparciu o dokumentację techniczną, projekt budowlany oraz obowiązujące przepisy. W przypadku uszkodzenia dróg dojazdowych i dojść do miejsca robót, należy przewidzieć w cenie oferty przywrócenie ich do przejezdności. Zamawiający wymaga, aby roboty budowlane były wykonane w sposób powodujący najmniejsze utrudnienia w funkcjonowaniu ruchu drogowego i pieszego.

2.1.8. Roboty ziemne, niwelacja oraz oczyszczenie terenu

Roboty ziemne należy prowadzić w sposób nie powodujący destrukcji podłoża i jego nawodnienia. Miejsce odkładania mas ziemnych i humusu ustala swoim staraniem Wykonawca i ponosi koszty z tym związane.

Należy przewidzieć niwelację terenu objętego zamówieniem, jak również jego uporządkowanie i obsianie trawą.

2.1.9. Wykończenie

Roboty wykończeniowe obejmować będą, co najmniej, uporządkowanie miejsc prowadzonych robót.

Pod urządzeniami parku trampolinowo-wspinaczkowo-linowego należy

wykonać bezpieczną nawierzchnię z piasku, zgodnie z obowiązującymi, w tym zakresie, przepisami oraz z uwzględnieniem nawierzchni z kostki brukowej bez fazy – teren obejmujący zestaw skateparku-minirampy. Na pozostałym obszarze należy uzupełnić istniejącą nawierzchnię trawiastą z wykorzystaniem mieszanek traw przeznaczonych do terenów sportowych. Należy stosować mieszanki szybko regenerujące się po mechanicznych uszkodzeniach i wzbogacone nawozem mineralnym przeznaczonym do trawników. Mieszanki powinny posiadać niewielkie wymagania glebowe, odporność na suszę i mroźne zimy. Przed założeniem trawnika należy odpowiednio przygotować teren (usunąć kamienie, śmieci, korzenie itp.).

2.2. Wymagania materiałowe

Wykonawca będzie stosował tylko te materiały, które spełniają odpowiednie wymagania prawne, są zgodne z polskimi normami przenoszącymi europejskie normy zharmonizowane oraz posiadają wymagane przepisami atesty i certyfikaty.

Za spełnienie wymagań jakościowych dotyczących materiałów ponosi odpowiedzialność Wykonawca.

Wyroby budowlane, stosowane w trakcie wykonywania robót budowlanych, muszą być oznakowane znakiem budowlanym B lub CE, a Wykonawca będzie posiadał dokumenty potwierdzające, że zostały one wprowadzone do obrotu, zgodnie z regulacjami przepisów o wyrobach budowlanych i posiadają wymagane parametry. Zamawiający przewiduje bieżącą kontrolę wykonywanych robót budowlanych.

2.3. Warunki techniczne wykonania i odbioru robót

Zakres robót

Wykonawca powinien zapewnić całość robocizny, materiałów, sprzętu, narzędzi, transportu i dostaw, niezbędnych do wykonania robót objętych umową, zgodnie z jej warunkami i ewentualnymi wskazówkami Inspektora/Przedstawicieli Zamawiającego. Przed ostatecznym odbiorem robót Wykonawca uporządkuje plac budowy i przyległy teren, dokona rozliczenia wykonanych robót, materiałów z demontażu i przygotuje obiekt do przekazania. Wykonawca wykona do dnia odbioru i przedstawi inwestorowi komplet dokumentów budowy, wymagany przepisami prawa budowlanego.

Wszelkie roboty przygotowawcze, tymczasowe, a także podstawowe roboty budowlane, będą wykonane według dokumentacji technicznej opracowanej przez Wykonawcę i zatwierdzonej przez Zamawiającego. Wykonawca jest odpowiedzialny, za jakość zastosowanych materiałów i wykonywanych robót, za ich zgodność z dokumentacją projektową, wymaganiami PFU oraz

poleceniami Zamawiającego. Wszystkie materiały przed wbudowaniem w obiekt należy uzgodnić z przedstawicielem Zamawiającego.

Wykonawca ponosi odpowiedzialność za dokładne wytyczenie w planie i wyznaczenie wysokości wszystkich elementów robót zgodnie z wymiarami i rzędnymi określonymi w dokumentacji projektowej. Następstwa jakiegokolwiek błędu spowodowanego przez Wykonawcę w wytyczeniu i wyznaczeniu robót zostaną, jeśli wymagać tego będzie Zamawiający, poprawione przez Wykonawcę w ramach oferowanej ceny prac robót przygotowawczych i budowlanych.

Powiązania prawne i odpowiedzialność prawna. Stosowanie się do ustaleń prawa i innych przepisów

Wykonawca zobowiązany jest znać i stosować wszystkie przepisy powszechnie obowiązujące oraz przepisy (wydane przez odpowiednie władze miejscowe), które są w jakichkolwiek sposób związane z robotami oraz musi być w pełni odpowiedzialny za ich przestrzeganie podczas prowadzenia budowy.

Wykonawca będzie przestrzegać praw patentowych lub innych praw własności i będzie w pełni odpowiedzialny za wypełnienie wszystkich wymagań prawnych dotyczących wykorzystania opatentowanych rozwiązań projektowych, urządzeń, materiałów lub metod.

Jeśli nie dotrzymanie w/w wymagań spowoduje następstwa finansowe lub prawne to w całości obciążą one Wykonawcę.

Ochrona własności publicznej i prywatnej

Wykonawca jest zobowiązany do ochrony przed uszkodzeniem lub zniszczeniem własności publicznej lub prywatnej. Jeżeli w związku z zaniedbaniem, niewłaściwym prowadzeniem robót lub brakiem koniecznych działań ze strony Wykonawcy nastąpi uszkodzenie lub zniszczenie własności prywatnej lub publicznej to Wykonawca, na swój koszt, naprawi lub odtworzy uszkodzoną własność.

Stan uszkodzonej, a naprawionej własności powinien być nie gorszy niż przed powstaniem uszkodzenia.

Wykonawca będzie zobowiązany do przyjęcia odpowiedzialności cywilnej za wyniki działalności w zakresie:

- organizacji robót budowlanych,
- zabezpieczenia interesów osób trzecich,
- ochrony środowiska,
- warunków bezpieczeństwa pracy,
- warunków bezpieczeństwa ruchu drogowego.

Materiały szkodliwe dla otoczenia

Wykonawca będzie stosował tylko te materiały, które spełniają wymagania ustawy Prawo budowlane, są zgodne z polskimi normami przenoszącymi

Europejskie normy zharmonizowane oraz posiadają wymagane przepisami atesty i certyfikaty. Za spełnienie wymagań jakościowych dotyczących materiałów ponosi odpowiedzialność Wykonawca.

Materiały, które w sposób trwały są szkodliwe dla otoczenia, nie będą dopuszczone do użycia. Nie wolno stosować materiałów wywołujących szkodliwe promieniowanie o natężeniu większym od dopuszczalnego. Wszystkie materiały użyte do robót muszą mieć świadectwa dopuszczenia do stosowania wydane przez uprawnioną jednostkę, jednoznacznie określające brak szkodliwego oddziaływania tych materiałów na środowisko.

Utylizacja materiałów szkodliwych pochodzących z demontażu należy do Wykonawcy i nie podlega dodatkowej opłacie.

Bezpieczeństwo i higiena pracy (bhp.)

Podczas realizacji robót Wykonawca przestrzegać będzie przepisów dotyczących bhp. W szczególności Wykonawca ma obowiązek zadbać, aby personel nie wykonywał pracy w warunkach niebezpiecznych, szkodliwych dla zdrowia oraz nie spełniających odpowiednich wymagań sanitarnych.

Wykonawca zapewni i będzie utrzymywał wszelkie urządzenia zabezpieczające, socjalne oraz sprzęt i odpowiednią odzież dla ochrony życia i zdrowia osób zatrudnionych na budowie oraz dla zapewnienia bezpieczeństwa publicznego. Uznaje się, że wszystkie koszty związane z wypełnieniem wymagań określonych powyżej nie podlegają odrębnej zapłacie i są uwzględnione w cenie kosztorysowej.

2.4. Warunki odbioru robót budowlanych

1) Rodzaje odbiorów

Rodzaje odbiorów przewidzianych przez Zamawiającego określa projekt umowy.

2) Odbiór końcowy

Odbiór końcowy polega na finalnej ocenie rzeczywistego wykonania robót w odniesieniu do ich ilości, jakości i wartości. Całkowite zakończenie robót oraz gotowość do odbioru końcowego będzie stwierdzona przez Wykonawcę powiadomieniem na piśmie o tym fakcie Zamawiającego. Wraz z powiadomieniem Wykonawca przekaze Zamawiającemu kompletny operat kolaudacyjny, zawierający dokumenty zgodnie z wykazem zawartym w pkt. 4). Czynności odbiorowe rozpoczną się w terminie określonym w umowie.

Komisja odbierająca roboty dokona ich oceny jakościowej na podstawie przedłożonych dokumentów, wyników badań i pomiarów, oceny wizualnej oraz zgodności wykonania robót.

Kontroli Zamawiającego będą w szczególności poddane:

- rozwiązania materiałowe zawarte w dokumentacji technicznej przed ich skierowaniem do Wykonawcy robót montażowych, w aspekcie ich

zgodności z programem funkcjonalno-użytkowym, przepisami techniczno-budowlanymi oraz innymi warunkami umowy, stosowanie gotowych wyrobów budowlanych. Sprawdzane będą one w odniesieniu do dokumentów potwierdzających ich dopuszczenie do obrotu oraz zgodności parametrów z danymi zawartymi w specyfikacjach technicznych

- sposób wykonania robót budowlanych w aspekcie zgodności wykonania z dokumentacją techniczną.

3) Odbiór gwarancyjny

Odbiór gwarancyjny polega na ocenie wykonanych robót związanych z usunięciem wad stwierdzonych przy odbiorze ostatecznym i zaistniałych w okresie gwarancyjnym. Odbiór gwarancyjny będzie dokonany na podstawie oceny wizualnej obiektu z uwzględnieniem zasad odbioru ostatecznego.

4) Dokumenty odbioru końcowego

Podstawowym dokumentem do dokonania odbioru ostatecznego robót jest protokół odbioru ostatecznego sporządzony wg wzoru ustalonego przez Inwestora.

Do odbioru ostatecznego Wykonawca jest zobowiązany przygotować operat kolaudacyjny

zawierający:

- projekt powykonawczy z naniesionymi zmianami wykonawczymi,
- inwentaryzacja powykonawcza wraz z aktualizacją użytków,
- atesty jakościowe wbudowanych materiałów,
- wykaz przekazywanych kluczy,
- oświadczenia osób funkcyjnych na budowie wymagane Prawem Budowlanym,
- inne dokumenty wymagane przez Inwestora lub obowiązujące przepisy.

Wszystkie zarządzone przez komisję roboty poprawkowe lub uzupełniające będą zestawione wg wzoru ustalonego przez Inwestora, wykonane i zgłoszone pismem przez Wykonawcę do odbioru w terminie ustalonym przez komisję.

II. CZĘŚĆ INFORMACYJNA

1. Dokumenty potwierdzające zgodność zamierzenia budowlanego z wymaganiami wynikającymi z odrębnych przepisów

Działka jest objęta Miejscowym Planem Zagospodarowania Przestrzennego pn.: „Trzy obszary – ul. Komunalna,, ul. M. Kolbe, ul. Wesoła.

Przedmiot zamówienia należy wykonać zgodnie z obowiązującymi przepisami oraz niniejszym opisem przedmiotu zamówienia.

2. Oświadczenia Zamawiającego stwierdzające jego prawo do dysponowania nieruchomością na cele budowlane

Zamawiający posiada prawo do dysponowania terenem przeznaczonym pod budowę parku.

W przypadku wyjścia poza istniejący pas własności, Wykonawca pozyska wszelkie decyzje i uzgodnienia, umożliwiające wejście w teren dla wykonania robót. Prace te Wykonawca wykona na własny koszt.

3. Przepisy prawne i normy związane z projektowaniem i wykonaniem zamierzenia budowlanego

- **PN-EN 1176-1: 2009**
Wyposażenie placów zabaw i nawierzchnie -Część 1: Ogólne wymagania bezpieczeństwa i metody badań.
- **PN-EN 1176-2: 2009**
Wyposażenie placów zabaw i nawierzchnie -Część 2: Dodatkowe wymagania bezpieczeństwa i metody badań huśtawek.
- **PN-EN 1176-3: 2009**
Wyposażenie placów zabaw i nawierzchnie -Część 3: Dodatkowe wymagania bezpieczeństwa i metody badań zjeżdżalni.
- **PN-EN 1176-6: 2009**
Wyposażenie placów zabaw i nawierzchnie -Część 6: Dodatkowe wymagania bezpieczeństwa i metody badań urządzeń kołyszących.
- **PN-EN 1176-7: 2009**
Wyposażenie placów zabaw i nawierzchnie -Część 7: Wytyczne instalowania, sprawdzania, konserwacji i eksploatacji.
- **PN-EN 1177: 2009**
Nawierzchnie placów zabaw amortyzujące upadki -Wyznaczanie krytycznej wysokości upadku.
- **PN-EN 206+A1:2016**
„Beton: Wymagania, właściwości, produkcja i zgodność”
- **PN-EN 16630:20015-06**
Siłownie zewnętrzne.

IV. CZĘŚĆ GRAFICZNA

Opis przykładowych i poglądowych elementów wyposażenia.

W PROGRAMIE FUNKCJONALNO – UŻYTKOWYM przyjęto ze względów technicznych konkretne wyroby, na które Wykonawca może stosować wyroby zamienne pod warunkiem, że są równoważne technicznie, spełniają wymagania norm i przepisów oraz założone parametry.

Urządzenia przykładowe przedstawiają wymagania minimalne pod względem funkcjonalnym i ilościowym. Plac zabaw może być wyposażony w urządzenia równorzędne zgodne z wytycznymi zawartymi w PFU.

- **ZESTAW TRAMPOLINOWO-WSPINACZKOWY-LINOWY**

Zestaw obejmuje:

Segment 1

- Filary o wysokości min. 2,7 m.;
- Drabinka z bolcami na ringi – min. 1 szt.;
- Chomik obrotowy – min. 1 szt.;
- Drabina – wskoki na trzy stopnie na rurce – min. 1 szt.;
- Tor stalowa dwustronna kołkownica – min. 1 szt.;
- Tor z zawieszami - ringi – min. 5 szt.;
- Płyta główna - 1 szt.;
- Tablica labirynt- 1 szt.;
- Pozioma rura min. 3 m -1 szt.;
- Lina startowa i lina na poszerzeniu – min. 1 szt.;
- Tor listwa na poszerzeniu z chwytami. – min. 5 szt.

Segment 2

- Filary o wysokości min. 2,7 m;
- Drabinka łukowa z bolcami na ringi - min 1 szt.;
- Tor z tablicami pionowymi - min. 1 szt.;
- Tor z chwytami na ringi - min 5 szt.;
- Tor z obrotowymi kołami - min 1 szt.;
- Tablica z progami wspinaczkowymi i chwytymi otworami - min 1 szt.;
- Pozioma lina na poszerzeniu;
- Listwa na poszerzeniu z chwytami - spodki mim. 7 szt.;
- Liny startowo-przystankowe na poszerzeniach.

Segment 3

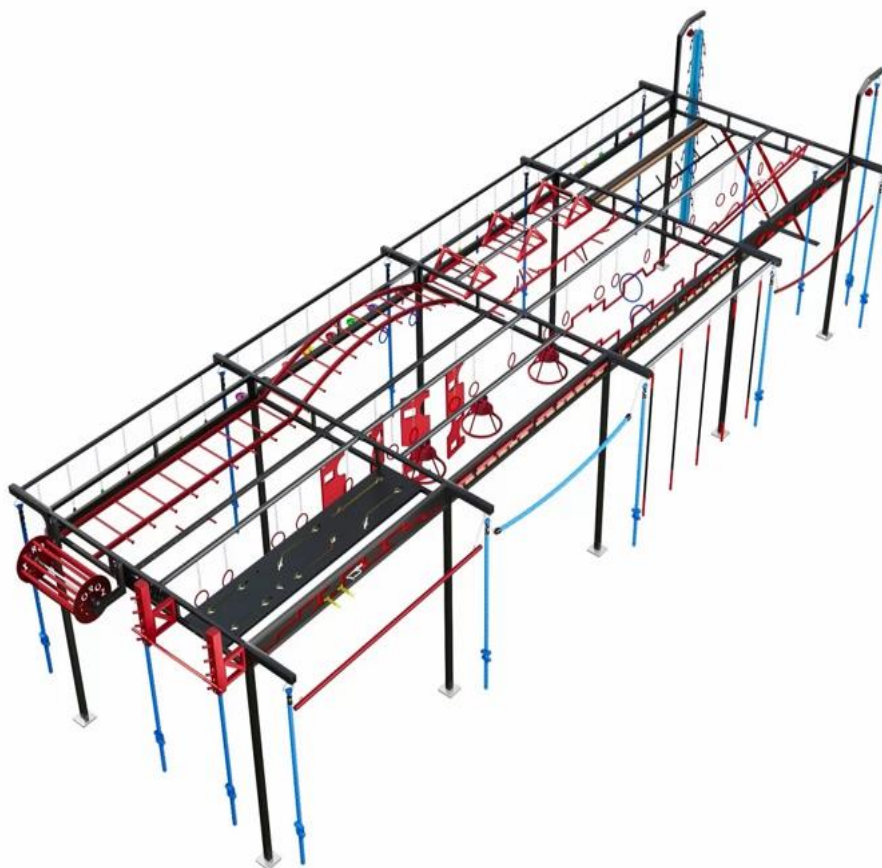
- Filary o wysokości - min.2,7 m;
- Drabinki 3 x wahliwe;
- Obrotowa rura z bolcami – min. 1 szt.;
- Podwójny – rurowy labirynt – min. 1 szt.;
- Tor z zawieszami – ringi - min 5 szt.;
- Tablica z chwytami wspinaczkowymi i chwytymi otworami - min. 1 szt.;
- Pionowe rury 2 metrowe na poszerzeniu - min 5 szt.;
- Listwa na poszerzeniu z chwytami – kule min. – 5 szt.

Segment 4

- Filary o wysokości min. 2.7 m;
- Deska pozioma min. 1 szt.
- Tor z bolcami na ringi - min. 5szt
- Przeskoki na 50 cm obręczy – 4 skoki;
- Liny startowe i liny na poszerzeniach:
- Pozioma rura wygięta w banana na poszerzeniu z chwytami -stożki;

- 3,5 metrowa rura ze sznurkami na wysięgniku;
- Dwie rury do wspinania;
- Czterometrowa lina do wspinania;
- Drążek obrotowy - min. 1 szt

Zdjęcie poglądowe:



- **SKATEPARK - MINIRAMPA**

Wymiary zestawu ok. 8,0 m x 2,4 m x 1,0 m

Zdjęcie poglądowe:



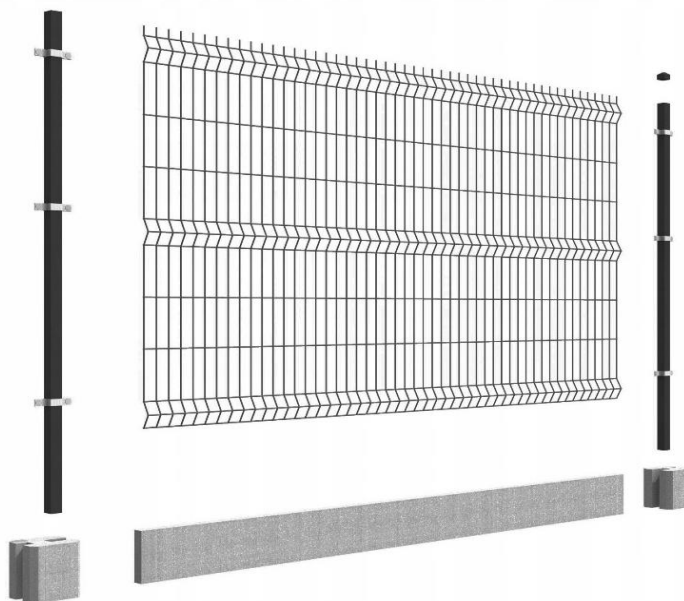
- **ZESTAW TRAMPOLIN**

Zdjęcie poglądowe:



- **OGRODZENIE PANELOWE**

Zdjęcie poglądowe:



- **TABLICA INFORMACYJNA ZAWIERAJĄCA REGULAMIN**

Zdjęcie pogładowe:



UWAGA:

Szczegółowe wymagania materiałowo-konstrukcyjne.

Konstrukcje elementów wyposażenia parku trampolinowo-wspinaczkowo-linowego, skateparku-minirampy, zestawu trampolin oraz pozostałych urządzeń powinny być zgodne z obowiązującymi przepisami, normami oraz zasadami wiedzy technicznej i budowlanej, przenosić obciążenia pionowe poziome i dynamiczne oraz zapewnić trwałość urządzeń. Konstrukcja elementów małej architektury musi spełniać wymogi skuteczności, ergonomii, bhp, odporności ogniowej oraz inne stawiane tego typu obiektom. Wszystkie elementy wyposażenia parku powinny być trwale związane z gruntem poprzez fundamenty betonowe lub żelbetowe (zgodnie z technologią producenta wyposażenia). Urządzenia zabawowe wykonane z elementów stalowych, płyty HDPE.

Wymagania odnośnie zestawów i urządzeń metalowych: Słupy tworzące konstrukcję nośną należy trwale osadzić na betonowym fundamencie w gruncie. Wszystkie elementy ze stali węglowej konstrukcyjnej, takie jak: drabinki, poręcze, uchwyty, okucia, bariery zabezpieczyć środkami odpornymi na działanie warunków atmosferycznych. Łby wkrętów należy ukryć w plastikowych wkładkach. Elementy łączące takie jak: śruby, nakrętki, podkładki, zawiesia wykonane ze stali ocynkowanej. Metalowe elementy konstrukcyjne zabezpieczone przed korozją metodą malowania proszkowego. Kolorowe elementy wypełniające wykonane z płyty HDPE.

Wszystkie urządzenia oraz elementy użyte do budowy urządzeń w parku trampolinowo-wspinaczkowo-linowym, skateparku-minirampy oraz zestawu trampolin muszą być odporne na ciągłe działanie warunków atmosferycznych.

Wszystkie urządzenia oraz elementy muszą być trwale zamocowane w gruncie/podłożu, w sposób uniemożliwiający demontaż przez osoby nieupoważnione.

Wszystkie urządzenia i elementy muszą być pozbawione ostrych krawędzi.

Teren parku miejskiego należy ogrodzić. Zakłada się wyгородzenie poprzez wykonanie ogrodzenia panelowego z podmurówką (o długości min. 46 mb. i wysokości min. 1,25 m).

Dokumentacja fotograficzna terenu inwestycji:

Program funkcjonalno-użytkowy
„Funpark miejski park trampolinowo-wspinaczkowy-linowy”BO 2022
„Skatepark – Minirampa na placu zabaw przy ulicy Wesolej”BO 2022



Program funkcjonalno-użytkowy
„Funpark miejski park trampolinowo-wspinaczkowy-linowy”BO 2022
„Skatepark – Minirampa na placu zabaw przy ulicy Wesolej”BO 2022

