

Bezpieczny pieszy w Ciechanowie

**Program funkcjonalno-użytkowy
(PFU)
Część 1**

Nazwa zamówienia

***Zaprojektowanie i wykonanie robót budowlanych związanych z montażem radarowych
wyświetlaczy prędkości na terenie miasta Ciechanów - zad pn.:
„Bezpieczny pieszy w Ciechanowie”***

Adres inwestycji:

działka nr ew. 378; 418/23 ul. Armii Krajowej
działka nr ew. 203/4; 207/4 ; 124 ul. ul. Senator Janiny Fetlińskiej
działka nr ew. 1200/1 ul. Bohaterów Września
działka nr ew. 506 ul. Orylska
działka nr ew. 1166/2; 1134/4 ul. Prymasa Tysiąclecia

Kody CPV:

34996000-5 Drogowe urządzenia kontrolne, bezpieczeństwa lub sygnalizacyjne
usługi inżynierskie w zakresie projektowania
45233290-8 instalowanie znaków drogowych
45311000-0- roboty w zakresie okablowania oraz instalacji elektrycznych

Zamawiający:

Gmina Miejska Ciechanów, Pl. Jana Pawła II, 06-400 Ciechanów

Sporządził:

SPIS TREŚCI:

- I. CZĘŚĆ OPISOWA
- II. CZĘŚĆ INFORMACYJNA
- III. CZĘŚĆ GRAFICZNA

Bezpieczny pieszy w Ciechanowie

I. Część opisowa

1. Opis ogólny przedmiotu zamówienia

1.1. Przedmiot zamówienia - założenia ogólne

Przedmiotem zamówienia jest zaprojektowanie i wykonanie robót budowlanych związanych z montażem dziesięciu radarowych wyświetlaczy prędkości na terenie miasta Ciechanów. W ramach zamówienia planuje się montaż radarowych wyświetlaczy prędkości dla dwóch kierunków ruchu w pięciu lokalizacjach: na ul. Armii Krajowej, ul. Bohaterów Września, ul. Senator Janiny Fetlińskiej, ul. Prymasa Tysiąclecia i ul. Orylskiej.

Przedmiot zamówienia obejmuje w szczególności:

- 1) część projektową
 - opracowanie projektów instalacji przyłączanej (dla lokalizacji urządzeń, które wymagać będą podłączenia do sieci elektroenergetycznej)
 - opracowanie projektu stałej organizacji ruchu dla każdej lokalizacji urządzenia
 - uzyskanie pozytywnej opinii zarządcy drogi i uzgodnienie projektów stałej organizacji ruchu z organem zarządzającym ruchem
 - opracowanie dokumentacji projektowej w zakresie niezbędnym do rozpoczęcia robót budowlanych oraz uzyskanie stosownych zgód administracyjnych - jeśli wymagane
- 2) część wykonawczą
 - wykonanie prac budowlano-montażowych
 - montaż i uruchomienie urządzeń
 - uporządkowanie miejsc prowadzonych prac
 - konserwację oraz serwisowanie dostarczonego urządzenia w okresie gwarancji.
 -

W zakres zamówienia wchodzi wykonanie wszystkich prac, niezbędnych do prawidłowego funkcjonowania radarów prędkości zgodnie z obowiązującymi przepisami.

Program funkcjonalno-użytkowy określa wymagane zakresy robót i standardy wykonania przedmiotu zamówienia. Wskazuje przykładowe urządzenia, rozwiązania, jednakże nie jest to obowiązkowe dla Wykonawcy, a jedynie przykładowe i mające na celu dokładne opisanie odpowiednich standardów i materiałów. Zamawiający dopuszcza stosowanie urządzeń równorzędnych, jednakże nie gorszych niż te, które precyzują zapisy niniejszego PFU. Wykonawca musi zapewnić prawidłowe działanie poszczególnych systemów technicznych i technologicznych oraz osiągnięcie założeń funkcjonalnych.

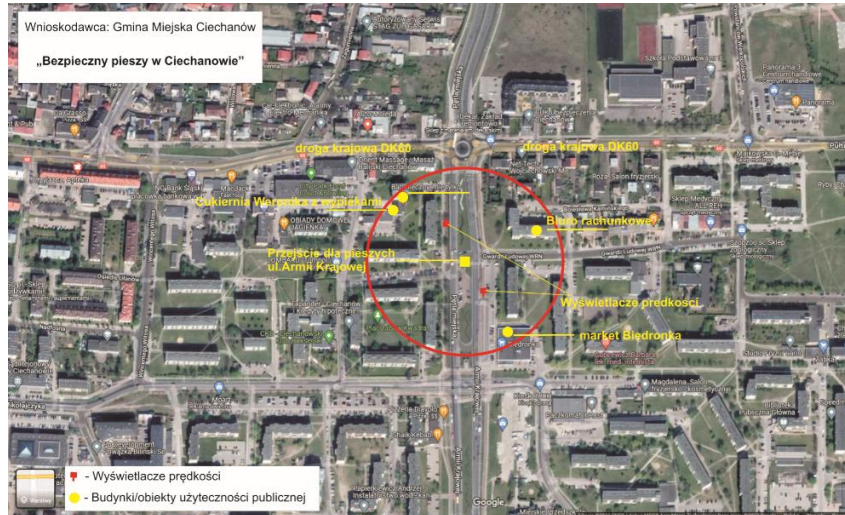
1.2. Lokalizacja

Wyświetlacze prędkości należy lokalizować na terenie miasta Ciechanów, na następujących działkach.

- nr ew. 10-378; 418/23 ul. Armii Krajowej
- nr ew. 203/4; 207/4 ; 124 ul. ul. Senator Janiny Fetlińskiej
- nr ew. 1166/2; 1134/4 ul. Prymasa Tysiąclecia
- nr ew. 1200/1 ul. Bohaterów Września

Bezpieczny pieszy w Ciechanowie

- nr ew. 506 ul. Orylska
- Radarowe wyświetlacze prędkości należy montować po obu stronach ulic, w odległości do max. 100m od przejścia dla pieszych.



ul. Armii Krajowej



ul. Bohaterów Września

Bezpieczny pieszy w Ciechanowie



ul. Senator Janiny Fetlińskiej



ul. Orylska

Bezpieczny pieszy w Ciechanowie



ul. Prymasa Tysiąclecia

1.3. Aktualne uwarunkowania wykonania przedmiotu zamówienia

1.3.1. Zagospodarowanie/ukształtowanie terenu

Montaż urządzeń przewidziany jest w pasach drogowych istniejących ulic. Z uwagi na ukształtowanie terenów, nie przewiduje się większych prac ziemnych związanych z montażem wyświetlaczy prędkości.

1.3.2. Wykonawca podejmujący się wykonania przedmiotu zamówienia zobowiązany jest do:

- opracowania projektów stałej organizacji ruchu, wg wymagań obowiązujących przepisów,
- uzyskania niezbędnych opinii zarządcy drogi oraz zatwierdzeń organu zarządzającego ruchem,
- uzyskania warunków przyłączenia do sieci elektroenergetycznej,
- opracowania dokumentacji projektowej instalacji przyłączanej,
- zrealizowania robót w oparciu o opracowaną dokumentację,
- przygotowanie rozliczenia końcowego robót,
- przekazanie zrealizowanych obiektów Zamawiającemu
- konserwacji oraz serwisowania dostarczonych urządzeń w okresie gwarancji.

Realizacja powyższego zakresu zamówienia winna być wykonana w oparciu o obowiązujące przepisy przez Wykonawcę posiadającego stosowne doświadczenie i potencjał wykonawczy oraz osoby o odpowiednich kwalifikacjach i doświadczeniu zawodowym.

1.3.3. Inne uwarunkowania

Powstałe w trakcie wykonywania robót:

- zanieczyszczenia (np. gruz, nadmiar ziemi) muszą zostać zutylizowane na koszt Wykonawcy.
- Wykonawca powinien w czasie wykonywania prac utrzymywać należyty ład, porządek, przestrzegać przepisów BHP, a po zakończeniu prac uporządkować teren na którym prowadzone były prace.
- Wykonawca zapewni we własnym zakresie wszelkie materiały/wyroby i urządzenia niezbędne do wykonania prac objętych zamówieniem. Zakupione i wbudowane

Bezpieczny pieszy w Ciechanowie

materiały/wyroby muszą odpowiadać polskim Normom, wymogom Ustawy Prawo Budowlane z dnia 07.07.1994 oraz Ustawy o wyrobach budowlanych z dnia 16.04.2004 r.

1.3.4. Wykonawca przedłoży Zamawiającemu:

w wersji papierowej:

- dokumentację projektową - 2 egz.
- dokumentację powykonawczą - 2 egz.

w wersji elektronicznej (komplet dokumentacji) - 1 egz.

1.3.5. Inne prace niezbędne do wykonania przedmiotu zamówienia

Wykonawca zrealizuje wszystkie prace niezbędne do wykonania przedmiotu zamówienia, w tym m.in. przygotowanie terenu oraz prace porządkowe i wykończeniowe.

2. Ogólne właściwości funkcjonalno -użytkowe

Celem inwestycji jest zwiększenie bezpieczeństwa w ruchu drogowym. Montaż radarowych wyświetlaczy prędkości będzie pełnił funkcję informacyjną oraz ostrzegawczą. Zastosowanie ich ma również wymiar edukacyjny.

Urządzenia muszą posiadać następujące cechy i funkcjonalność:

- wyświetlanie prędkości pojazdu zbliżającego się do wyświetlacza w kolorze zielonym gdy prędkość pojazdu będzie zgodna z przepisami,
- wskazywanie pod informacją o prędkości treści: ZWOLNIJ lub DZIĘKUJĘ,
- wartość maksymalna pokazywana na wyświetlaczu musi być dostosowana do prędkości zgodnie z organizacją ruchu na odcinku pomiarowy tzn. ograniczenie do 30 km/h, to maksymalna wartość prezentowana 30 km/h, po przekroczeniu tej prędkości przez pojazd stosować funkcję opisaną w tirecie poniżej
- wyświetlanie prędkości pojazdu zbliżającego się do wyświetlacza w kolorze czerwonym gdy prędkość pojazdu będzie niezgodna z przepisami,
- w przypadku przekroczenia przez nadjeżdżający samochód dozwolonej prędkości wyświetla się migający znak ograniczenia prędkości B-33 (edytowalny w zakresie 30 - 60 km/h) z informacją o wysokości mandatu,
- kolorystyka wyświetlanego znaku musi być zgodna z rozporządzeniem Ministra Infrastruktury w sprawie szczegółowych warunków technicznych dla znaków i sygnałów drogowych oraz urządzeń bezpieczeństwa ruchu drogowego i warunków ich umieszczania na drogach, jak dla znaków zmiennej treści VMS.
- jasność wyświetlacza musi się automatycznie dostosowywać do jasności otoczenia
- dokładność wykonanego pomiaru: 1km/h,
- zasięg działania: do 200 m,
- urządzenie musi posiadać możliwość programowania (ustawiania) limitów prędkości przez Zamawiającego oraz parametrów związanych z wyświetlaniem grafik i napisów. Zmiana parametrów musi się odbywać za pośrednictwem urządzeń takich jak smartfon, tablet, notebook bez konieczności demontażu urządzeń,
- możliwość odczytu danych z wyświetlacza metodą przewodową i bezprzewodową Bluetooth,
- akumulator o pojemności min. 20Ah umieszczany w jednolitej obudowie radaru, wewnętrzny regulator, typ akumulatorów: bezobsługowe; żelowe;
- słupek aluminiowy w celu zabudowy radaru (w przypadku braku możliwości montażu na słupie oświetleniowym),
- fundament pod słupek zapewniający właściwą stateczność wyświetlacza prędkości
- montaż konstrukcji w lokalizacjach uzgodnionych z Zamawiającym,

Bezpieczny pieszy w Ciechanowie

2.1. Szczegółowe właściwości funkcjonalno -użytkowe

Zamówienie obejmuje w szczególności:

- opracowanie projektów stałej organizacji ruchu dla każdej lokalizacji
- opracowanie dokumentacji instalacji przyłączanej
- dostawę i montaż radarowych wyświetlacze prędkości – 10 szt.
- akumulator min. 20Ah; napięcie 12V; min. 500 cykli pracy przy rozładowaniu do 50%– 6 szt.
- przetwornica – 230/12V; moc min. 75 W – 6 szt.; (dostosowane do akumulatora)
- słupki aluminiowe o średnicy od 88-114 mm – 4 szt.
- skrzynka do zainstalowania urządzeń zasilających wyświetlacze prędkości o klasie ochrony IP65 – 6 szt.

3. WYMAGANIA ZAMAWIAJĄCEGO W STOSUNKU DO PRZEDMIOTU ZAMÓWIENIA

3.1. Wymagania dotyczące terenu budowy

Wykonawca będzie odpowiedzialny za ochronę prac i za wszelkie materiały/wyroby i urządzenia używane do wykonania zamówienia od daty rozpoczęcia do daty zakończenia prac i przekazania obiektów Zamawiającemu. Rozpoczęcie robót wymagać będzie wykonania prac przygotowawczych typu: prace pomiarowe, ziemne itp. Miejsca składowania materiałów, możliwości urządzenia czasowych placów budowy Wykonawca ustala swoim staraniem

i ponosi koszty z tym związane.

3.1.1. Roboty ziemne

Przewiduje się wykopy częściowo mechaniczne a częściowo ręcznie. Trasę przeznaczoną do ułożenia linii kablowych – wytyczyć, oznakować i zabezpieczyć. Trasowanie linii wykonać metodą geodezyjną. Kable układać w ziemi na głębokości 0,8 m od powierzchni terenu, zgodnie z obowiązującymi normami w tym zakresie. Wykopy zasypać, rodzaje warstw oraz ich grubości wykonać na podstawie obowiązujących katalogów, przepisów, norm i rozporządzeń. Nie wyklucza się wykonywania robót przeciskiem pod ulicą w celu zasilenia wyświetlaczy prędkości. Prace ziemne prowadzić należy w sposób nie powodujący destrukcji podłoża i jego nawodnienia. Miejsce odkładania mas ziemnych i humusu ustala swoim staraniem Wykonawca i ponosi koszty z tym związane.

3.1.2. Roboty nawierzchniowe

Roboty nawierzchniowe obejmować będą przykrycie wykopów wzdłuż trasy prowadzonej linii kablowej warstwą piasku oraz warstwą gruntu rodzimego.

3.1.3. Oznakowanie poziome i pionowe

Nie dotyczy.

3.2. Konstrukcja

Nie dotyczy.

3.3. Architektura

Nie dotyczy

3.4. Instalacje

Wykonawca wykona zabezpieczenie lub przełożenie wszelkich istniejących urządzeń obcych oraz sieci w strefie robót w uzgodnieniu i pod nadzorem właściwych zarządców i na własny koszt.

Bezpieczny pieszy w Ciechanowie

3.5. Wykończenie i zagospodarowanie terenu

Roboty wykończeniowe obejmować będą uporządkowanie miejsc prowadzonych robót.

3.6. Wymagania dotyczące cech obiektu i rozwiązań budowlano konstrukcyjnych

Minimalne wymagania materiałowe

3.6.1. Rozwiązania budowlano- konstrukcyjne

Radarowe wyświetlacze prędkości należy zamontować zgodnie z obowiązującymi przepisami z zachowaniem skrajni drogowej, rowerowej i pieszej.

Słupy powinny być zabezpieczone elastomerem do wys. 0,5 m nad powierzchnię gruntu.

Słupy powinny być trwale związane z gruntem poprzez fundamenty betonowe lub żelbetowe (zgodnie z technologią producenta).

- ul. Armii Krajowej

montaż wyświetlaczy na istniejących słupach oświetleniowych

zasilenie poprzez akumulator i przetwornicę z obwodu oświetleniowego umożliwiające ciągłe działanie urządzenia

(oświetlenie działa w godzinach nocnych z przerwą od 01:30 do 04:30)

- ul. Bohaterów Września

montaż wyświetlaczy na słupkach dostarczonych przez Wykonawcę w ramach zamówienia

zasilenie i uruchomienie zgodnie z warunkami wydanymi przez Energa Operator

- ul. Senator Janiny Fetlińskiej

montaż wyświetlaczy na istniejących słupach oświetleniowych

zasilenie poprzez akumulator i przetwornicę z obwodu oświetleniowego umożliwiające ciągłe działanie urządzenia

(oświetlenie działa w godzinach nocnych z przerwą od 01:30 do 04:30)

- ul. Orylska

montaż wyświetlaczy na słupkach dostarczonych przez Wykonawcę w ramach zamówienia

zasilenie i uruchomienie zgodnie z warunkami wydanymi przez Energa Operator

- ul. Prymasa Tysiąclecia

montaż wyświetlaczy na słupkach dostarczonych przez Wykonawcę w ramach zamówienia

zasilenie poprzez akumulator i przetwornicę z obwodu oświetleniowego umożliwiające ciągłe działanie urządzenia

(oświetlenie działa w godzinach nocnych z przerwą od 01:30 do 04:30)

3.6.2. Minimalne wymagania materiałowe dotyczące radarowych wyświetlaczy prędkości

- parametry fizyczne

- wymiary wyświetlacza min. 1300x950x50mm

- waga max. 20 kg.

- obudowa aluminiowa malowana proszkowo

- klasa odporności: antyrefleksyjna, zabezpieczenie przed promieniami UV

- możliwość programowania urządzenia (komunikaty, np.: DZIĘKUJĘ, ZWOLNIJ)

- parametry optyczne

- czytelność wyświetlacza min. 150m

Bezpieczny pieszy w Ciechanowie

- ilość kolorów min. 3 (do uzgodnienia na etapie realizacji)
- jasność nominalna; regulowana automatycznie -zgodna z normą PN-EN 12966
- kontrast; zgodny z normą PN-EN 12966
- **parametry wyświetlacza**
 - wysokość cyfr LED min. 300 mm
 - średnica znaku B-33 LED ok. 700mm
 - wysokość napisów LED min. 150 mm
- **technologia – radar**
 - czujnik, min 120 Ghz
 - zasięg radaru min 200 m. z możliwością regulacji
 - zakres prędkości 2-199km/h
 - rozdzielczość min. 1km/h
 - dokładność pomiaru +/- 1km/h
- **słup**
 - słup aluminiowy prosty o średnicy 88,0 mm-114,0 mm
 - montaż w gruncie poprzez zabetonowanie lub fundament prefabrykowany

Wykonawca będzie stosował tylko te materiały/wyroby, które spełniają wymagania ustawy Prawo budowlane, są zgodne z polskimi normami przenoszącymi europejskie normy zharmonizowane oraz posiadają wymagane przepisami atesty i certyfikaty.

Za spełnienie wymagań jakościowych dotyczących materiałów/wyrobów ponosi odpowiedzialność Wykonawca.

4. Ogólne warunki wykonania

Wykonawca jest odpowiedzialny za jakość wykonania prac, ich zgodność z dokumentacją oraz przepisami prawa drogowego, budowlanego i sztuką budowlaną.

4.1. Zakres prac

Wykonawca wykona wszystkie roboty w oparciu o opracowaną dokumentację oraz obowiązujące przepisy. Wykonawca powinien zapewnić całość robocizny, materiałów, sprzętu, narzędzi, transportu i dostaw, niezbędnych do wykonania robót objętych zamówieniem a także personel. Powinien stosować się do warunków postanowień umownych. Przed ostatecznym odbiorem robót Wykonawca uprządkuje tereny na których prowadził roboty i przygotowuje do przekazania.

4.2. Powiązania prawne i odpowiedzialność prawna. Stosowanie się do ustaleń prawa i innych przepisów

Wykonawca zobowiązany jest znać i stosować wszystkie przepisy powszechnie obowiązujące oraz przepisy (wydane przez odpowiednie władze miejscowe), które są w jakikolwiek sposób związane z zamówieniem oraz musi być w pełni odpowiedzialny za ich przestrzeganie. Wykonawca będzie przestrzegać praw patentowych lub innych praw własności i będzie w pełni odpowiedzialny za wypełnienie wszystkich wymagań prawnych dotyczących wykorzystania opatentowanych rozwiązań projektowych, urządzeń, materiałów lub metod. Jeśli nie dotrzymanie w/w wymagań spowoduje następstwa finansowe lub prawne to w całości obciążą one Wykonawcę.

4.3. Ochrona własności publicznej i prywatnej

Wykonawca jest zobowiązany do ochrony przed uszkodzeniem lub zniszczeniem własności publicznej lub prywatnej. Jeżeli w związku z zaniedbaniem, niewłaściwym prowadzeniem prac lub brakiem koniecznych działań ze strony Wykonawcy nastąpi uszkodzenie lub

Bezpieczny pieszy w Ciechanowie

zniszczenie własności prywatnej lub publicznej to Wykonawca, na swój koszt, naprawi lub odtworzy uszkodzoną własność. Stan uszkodzonej, a naprawionej własności powinien być nie gorszy niż przed powstaniem uszkodzenia.

Wykonawca odpowiada za ochronę sieci podziemnych oraz musi uzyskać od odpowiednich władz, będących właścicielami tych urządzeń, potwierdzenie informacji o ich lokalizacji.

4.4. Materiały szkodliwe dla otoczenia

Wykonawca będzie stosował tylko te materiały, które spełniają wymagania ustawy Prawo budowlane, są zgodne z polskimi normami przenoszącymi europejskie normy zharmonizowane oraz posiadają wymagane przepisami atesty i certyfikaty. Za spełnienie wymagań jakościowych dotyczących materiałów ponosi odpowiedzialność Wykonawca.

4.5. Bezpieczeństwo i higiena pracy (bhp.)

Podczas realizacji prac, Wykonawca przestrzegać będzie przepisów dotyczących bhp. W szczególności Wykonawca ma obowiązek zadbać, aby personel nie wykonywał pracy w warunkach niebezpiecznych, szkodliwych dla zdrowia oraz nie spełniających odpowiednich wymagań sanitarnych. Wykonawca zapewni i będzie utrzymywał wszelkie urządzenia zabezpieczające, socjalne oraz sprzęt i odpowiednią odzież dla ochrony życia i zdrowia osób wykonujących zamówienia oraz dla zapewnienia bezpieczeństwa publicznego. Uznaje się, że wszystkie koszty związane z wypełnieniem wymagań określonych powyżej nie podlegają odrębnej zapłacie i są uwzględnione w cenie kosztorysowej.

5. Warunki odbioru robót budowlanych

Rodzaje odbiorów:

1) odbiór końcowy,

Odbiór końcowy polega na finalnej ocenie rzeczywistego wykonania zamówienia w odniesieniu do ich ilości, jakości i wartości. Komisja odbierająca zadanie, dokona ich oceny jakościowej na podstawie przedłożonych dokumentów, certyfikatów, atestów i kart materiałowych.

2) odbiór ostateczny

Odbiór ostateczny zwany pogwarancyjnym, polega na ocenie wykonania zamówienia związanego z usunięciem wad zaistniałych w okresie gwarancyjnym.

Szczegóły dotyczące odbiorów przewidzianych przez Zamawiającego określa projekt umowy.

II CZĘŚĆ INFORMACYJNA

1. Dokumenty potwierdzające zgodność wykonania zamówienia z wymaganiami wynikającymi z odrębnych przepisów

Nie dotyczy.

2. Oświadczenie Zamawiającego stwierdzające jego prawo do dysponowania nieruchomością na cele budowlane

Działki gruntu, na których planuje się montaż urządzeń stanowią własność Gminy Miejskiej Ciechanów i nie wykraczają poza jej granice. Zamawiający posiada prawo do dysponowania działkami na cele budowlane.

Bezpieczny pieszy w Ciechanowie

3. Wymagania dotyczące zawartości dokumentacji projektowej Wykonawcy

Po podpisaniu Umowy, Wykonawca sporządzi dokumentację zgodnie z obowiązującymi przepisami w tym zakresie.

3.1. Projekty SOR, powinny zawierać:

- opis techniczny
- część rysunkową

3.2. Projekty instalacji przyłączanej powinny zawierać:

- opis techniczny
- część rysunkową

3.3. Ustalenia wyjściowe

Wszystkie wymagane materiały wyjściowe, uzgodnienia, decyzje, opinie, mapy geodezyjne itp., Wykonawca pozyskuje we własnym zakresie. W razie potrzeby wystąpi do Zamawiającego o udzielenie stosownych pełnomocnictw. Wykonawca dołączy do projektu oświadczenie, że jest on wykonany zgodnie z umową, obowiązującymi przepisami, normami i wytycznymi oraz że został wykonany w stanie kompletnym z punktu widzenia celu któremu ma służyć. Kompletnie opracowania projektowe przed rozpoczęciem prac muszą być opiniowane przez właściwe Wydziały Zamawiającego.

4. Przepisy prawne i normy związane z projektowaniem i wykonaniem zamierzenia budowlanego

- Ustawa z dnia 07 lipca 1994 r. Prawo budowlane;
- Rozporządzenie Ministra Infrastruktury z dnia 24 czerwca 2022 r. w sprawie przepisów techniczno-budowlanych dotyczących dróg publicznych
- Warunki techniczne umieszczania znaków drogowych;
- Rozporządzenie w sprawie znaków i sygnałów drogowych z dnia 31 lipca 2002 r.;
- Rozporządzenie Ministra Infrastruktury z dnia 23.09.2003r. w sprawie szczegółowych warunków zarządzania ruchem na drogach oraz wykonywania nadzoru nad tym zarządzaniem;
- Ustawy z dnia 12 grudnia 2003 r. o ogólnym bezpieczeństwie produktów;
- Ustawy z dnia 16.04.2004 r. o wyrobach budowlanych;
- Normy polskie, branżowe i europejskie zharmonizowane;

5. Uwarunkowania związane z ochroną zabytków i położeniem na terenach górniczych

Nie dotyczy

II. CZĘŚĆ INFORMACYJNA

Realizacja zadania

Realizacja zadania polega na montażu dziesięciu radarowych wyświetlaczy prędkości na terenie miasta Ciechanów.

Docelową lokalizację urządzeń w terenie przed ich montażem należy ustalić z przedstawicielem Zamawiającego. Urządzenia należy montować z zachowaniem odpowiedniej odległości od osi jezdni lub krawędzi korony drogi.

Bezpieczny pieszy w Ciechanowie

Wykonawca zobowiązany jest do uzyskania akceptacji Przedstawiciela Zamawiającego wszystkich wyrobów planowanych do wbudowania w ramach zamówienia. Wykonawca wraz z przekazaniem Zamawiającemu przedmiotu zamówienia, powinien przedłożyć wszystkie deklaracje, certyfikaty, atesty na materiały i wyroby wykorzystane przy realizacji zadania.

Zamawiający wymaga, aby roboty budowlane były wykonane w sposób powodujący najmniejsze utrudnienia w funkcjonowaniu ruchu kołowego i pieszego.

Wykonawca będzie zobowiązany do przyjęcia odpowiedzialności cywilnej za wyniki działalności w zakresie:

- organizacji robót budowlanych,
- zabezpieczenia interesów osób trzecich,
- ochrony środowiska,
- warunków bezpieczeństwa pracy,
- warunków bezpieczeństwa ruchu drogowego.

Zamawiający przewiduje bieżącą kontrolę wykonywanych robót budowlanych.

Kontroli Zamawiającego będą w szczególności poddane:

- rozwiązania materiałowe przed ich skierowaniem do Wykonawcy robót montażowych, w aspekcie ich zgodności z programem funkcjonalno-użytkowym, przepisami techniczno-budowlanymi oraz innymi warunkami umowy, stosowanie gotowych wyrobów budowlanych. Sprawdzane będą one w odniesieniu do dokumentów potwierdzających ich dopuszczenie do obrotu oraz zgodności parametrów z danymi zawartymi w PFU
- sposób wykonania robót budowlanych w aspekcie zgodności z obowiązującymi przepisami
- roboty zanikowe.

III. CZĘŚĆ GRAFICZNA

Poniżej zdjęcia przykładowych urządzeń radarowego pomiaru prędkości.

Bezpieczny pieszy w Ciechanowie

