

# Program funkcjonalno - użytkowy

Nazwa zamówienia:

*Brzozowy zakątek - skwer sensoryczny*

realizowane w ramach zadania pn:

„Place zabaw i zagospodarowanie terenu - Budżet obywatelski 2019”

Nazwa i kod zamówienia według CPV:

71320000-7 usługi inżynierskie w zakresie projektowania

45212140-9 obiekty rekreacyjne

45233200-1 roboty w zakresie różnych nawierzchni

45112700-2 roboty w zakresie kształtowania terenu

45111200-0 roboty w zakresie przygotowania terenu pod budowę i roboty ziemne

Zamawiający:

Gmina Miejska Ciechanów, pl. Jana Pawła II, 06 – 400 Ciechanów

Sporządził

- I CZEŚĆ OPISOWA
- II CZEŚĆ INFORMACYJNA
- III CZEŚĆ GRAFICZNA

Załączniki:

1. Załącznik graficzny - wizualizacja
2. Dokumentacja fotograficzna

## I. CZĘŚĆ OPISOWA

### 1. Ogólny opis przedmiotu zamówienia

#### 1.1. Charakterystyczne parametry określające wielkość obiektu oraz zakres robót:

Przedmiotem zamówienia jest budowa skweru sensorycznego realizowana w formule „zaprojektuj-wybuduj” w ramach zadania pn: Brzozowy zakątek - skwer sensoryczny.

Zakres zamówienia obejmuje w szczególności:

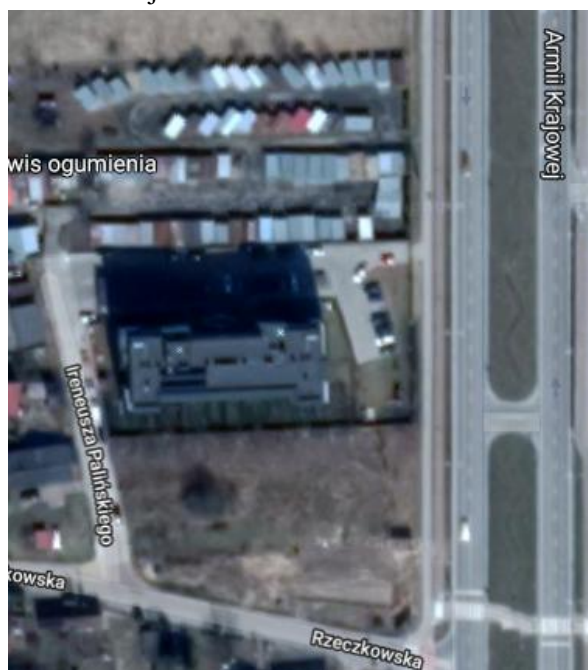
- opracowanie dokumentacji technicznej;
- demontaż istniejącego ogrodzenia z siatki – ok.55mb;
- wycinkę istniejących drzew i krzewów, kolidujących z planowanym zagospodarowaniem terenu wraz z oczyszczeniem i odchwaszczeniem terenu;
- budowę parkingu dla samochodów osobowych – 8 miejsc postojowych;
- budowę alejek pieszych szerokości ok. 2m, z kostki brukowej o zaokrąglonych krawędziach - ok 280m<sup>2</sup>;
- budowę ścieżki sensorycznej na planie pierścienia o szerokości ok. 1,5m - zróżnicowane nawierzchnie (żwirek, kamienie, kora itp.) – ok. 45m<sup>2</sup>;
- dostawę i montaż elementów małej architektury - ławki parkowe (10 szt.), kosze na śmieci (4 szt.), stojak na rowery (1 szt.), samoobsługowa stacja naprawy rowerów (1 szt.), tablica informacyjna (1 szt.), dzwony rurowe ( 6 szt.) a także dzwonki wietrzne (4 szt.) i budki lęgowe (10 szt.);
- budowę oświetlenia parkowego (lampy gruntowe 5 szt., lampy parkowe niskie – 10 szt.);
- wykonanie nawierzchni trawiastej - ok. 1200m<sup>2</sup>.

#### 1.2. Aktualne uwarunkowania wykonania przedmiotu zamówienia

##### 1.2.1. Lokalizacja

Inwestycja obejmuje zagospodarowanie terenu o łącznej powierzchni 2053m<sup>2</sup>, położonego w Ciechanowie przy ul. Ireneusza Palińskiego - działki nr ew. 10-4400/2 i 4400/3.

Lokalizacja ma mapie satelitarnej



Fot. Źródło:

<https://www.google.com/maps/search/maplandia+ciechanów+ul.+Palińskiego/@52.8731811,20.6284708,338m/data=!3m1!1e3>

### **1.2.2. Stan istniejący**

Teren przeznaczony pod lokalizację skweru od północy graniczy z istniejącą zabudową wielorodzinną, od południa z terenem usługowym – myjnia bezdotykowa, samoobsługowa, od wschodu i zachodu ograniczają go natomiast pasy drogowe istniejących ulic – odpowiednio Armii Krajowej i Ireneusza Palińskiego

Obszar, na którym realizowana będzie inwestycja jest terenem nieużytkowanym, porośnięty licznymi samosiewami drzew i krzewów. Do pozostawienia przewiduje się brzozy, rosnące wzdłuż północnej granicy działki nr 10-4400/2, jabłoni w części środkowej oraz tuje oddzielające teren skweru od istniejącej myjni samoobsługowej.

### **1.2.3. Dojazd do Placu Budowy**

Dojazd do placu budowy jest zapewniony od strony ul. Ireneusza Palińskiego.

### **1.2.6. Instalacje zewnętrzne istniejące :**

Przez działki objęte zamówieniem przebiega istniejąca sieć ciepłownicza.

## **1.3. Ogólne właściwości funkcjonalno-użytkowe**

Podstawowym założeniem programowym jest realizacja zespołu zieleni urządzonej o charakterze parkowym wraz z różnorodnymi urządzeniami, służącymi do czynnego i biernego wypoczynku. Oferta skierowana powinna być zarówno dla osób dorosłych, jak i też młodzieży i dzieci.

### **1.3.1. Opis przewidywanej funkcji zagospodarowania terenu.**

Ideą zagospodarowania działek 10-4400/2 i 10-4400/3 w Ciechanowie jest stworzenie ogrodu sensorycznego, który stworzyłby możliwość kontaktu z naturą dla osób niepełnosprawnych oraz dla dzieci i młodzieży w wieku szkolnym, które poprzez zwiedzanie ogrodu sensorycznego rozwijałyby swoją wyobraźnię i rozszerzały znajomość przyrody. Celem ogrodu jest również stworzenie w rejonie gęstej zabudowy mieszkaniowej miejsca dającego możliwość odpoczynku i obcowania z przyrodą.

## **1.4. Szczegółowe właściwości funkcjonalno-użytkowe**

Zamawiający oczekuje zaprojektowania i wykonania elementów zagospodarowania skweru sensorycznego z uwzględnieniem następujących zasad:

#### ➤ miejsca postojowe

- podbudowa: warstwa odsączająca (pospółka) – gr. min. 15 cm, tłuczeń frakcji - 0/31,5 – gr. min.15 cm, podsypka piaskowa/cementowo-piaskowa – gr. 3 cm  
- nawierzchnię miejsc postojowych wykonać z kostki brukowej betonowej (szara) gr 8 cm, linie rozdzielające wykonane z kostki kolorowej, zastosować krawężniki betonowe -15x30x100 cm na ławie betonowej z oporem

#### ➤ chodnik/alejka – pow. ok. 280 m<sup>2</sup>,

-podbudowa: warstwa odsączająca (pospółka)- gr. min.10 cm, tłuczeń frakcji- 0/31,5 – gr. min.15 cm, kostka brukowa betonowa o zaokrąglonych krawędziach (grafitowa) gr. 8 cm, ułożona na podsypce piaskowej/cementowo- piaskowej gr-3cm  
- nawierzchnię chodnika należy ograniczyć obrzeżem betonowym - 6x25x100cm

- nawierzchnie sensoryczne - pow. ok.45m<sup>2</sup> (szer. – 1,5 m) -
- podbudowa: warstwa odsączająca (pospółka) - gr. min.10 cm;
- nawierzchnie sensoryczne wykonane z min. 6 różnych materiałów np.: grys, żwir, piasek, otoczaki, kora - grubość warstwy sensorycznej min. 8cm,
- nawierzchnię sensoryczną oddzielić obrzeżem ogrodowym z tworzywa wys. 8 cm (mocowanie za pomocą szpilek).



UWAGA: Wskazane powyżej warstwy podbudowy stanowią wyłącznie wymagania minimalne Zamawiającego. Za właściwy dobór konstrukcji parkingu, ciągów komunikacyjnych czy alejek sensorycznych, umożliwiających użytkowanie obiektów zgodnie z ich przeznaczeniem odpowiada Wykonawca.

- nawierzchnia trawiasta
- przed wykonaniem trawnika należy odpowiednio przygotować teren (usunąć kamienie, śmieci, korzenie, chwasty, krzewy, itp.)
- w celu zapewnienia dobrego wzrostu trawy, teren przewidziany pod założenie trawnika należy wyhumusować na głębokość min.20 cm warstwą ziemi urodzajnej
- trawnik musi być przystosowany do intensywnego użytkowania, należy stosować mieszanki szybko regenerujące się po mechanicznych uszkodzeniach i wzbogacone nawozem mineralnym przeznaczonym do trawników (mieszanki muszą posiadać niewielkie wymagania glebowe odporność na suszę oraz mroźne zimy)
- zakres zamówienia obejmuje również pielęgnację trawnika do drugiego koszenia (odchwaszczenie, podlewanie), dosiew trawy w miejscach miernego wzrostu, dwa koszenia, nawożenie nawozami mineralnymi min. 1 raz.

## **2. OPIS WYMAGAŃ ZAMAWIAJĄCEGO W STOSUNKU DO PRZEDMIOTU ZAMÓWIENIA**

### **1.2 Obowiązki Wykonawcy-część projektowa**

**Do obowiązków Wykonawcy należy w szczególności:**

- a) przeprowadzenie wizji w terenie;
- b) zakup map do celów projektowych;
- c) wykonanie wszelkich prac przygotowawczych niezbędnych do sporządzenia szczegółowego opisu zamierzenia budowlanego;
- d) opracowanie koncepcji zagospodarowania terenu i przedstawienie do akceptacji Przedstawicielowi Zamawiającego w terminie 10 dni roboczych od dnia podpisania umowy - 1 egz.
- e) opracowanie szczegółowego opisu zamierzenia budowlanego – 4 egz.;
- f) uzyskanie wszelkich uzgodnień, decyzji, opinii i pozwoleń niezbędnych do zaprojektowania i wykonania przedmiotu zamówienia oraz przekazania obiektu do użytkowania;
- g) na etapie przed rozpoczęciem robót zapewnienie pełnej obsługi geodezyjnej;

- h) sporządzenie inwentaryzacji geodezyjnej powykonawczej wraz z aktualizacją użytków i zgłoszenie zmian w Ośrodku Dokumentacji Geodezyjnej;
- i) uzyskanie w imieniu Zamawiającego skutecznego zgłoszenia robót budowlanych;
- j) przekazanie Zamawiającemu dokumentacji technicznej (w tym dok. powykonawczej w wersji papierowej -po 3 egz. i elektronicznej).

#### **Procedura uzgadniania koncepcji**

- Przedstawiciel Zamawiającego w ciągu 5 dni roboczych od otrzymania koncepcji akceptuje ją lub wnosi uwagi.
- Wykonawca w ciągu 5 dni roboczych od otrzymania uwag do koncepcji ma obowiązek poprawienia koncepcji i przedłożenia jej ponownie Przedstawicielowi Zamawiającego do akceptacji.
- W przypadku jeżeli Wykonawca oceni, że uwagi Przedstawiciela Zamawiającego nie są możliwe do wprowadzenia z ważnych przyczyn, w szczególności wynikających z przepisów prawa, BHP etc., to Wykonawca może odmówić ich wprowadzenia (w całości lub części), przedstawiając szczegółowe uzasadnienie.
- Przedstawiciel Zamawiającego po zapoznaniu się z odmową i uzasadnieniami Wykonawcy, zdecyduje w terminie 5 dni roboczych, które uwagi nie powinny być brane pod uwagę.
- W przypadku jeżeli Wykonawca odmówił wprowadzenia uwag lub części uwag do koncepcji, a Zamawiający wyraźnie zażąda ich wprowadzenia, to Wykonawca jest zobligowany do wprowadzenia wszystkich uwag do koncepcji, przy czym odpowiedzialność za ich wprowadzenie ponosi Zamawiający.
- Zakres uzgadniania koncepcji odnosi się także do uzgodnienia kolorystyki elementów stanowiących przedmiot zamówienia i elementów małej architektury.
- W przypadku braku uzgodnienia koncepcji w terminie 25 dni roboczych od daty podpisania umowy, w tym terminów obligujących Strony, Zamawiający ma prawo - w terminie 30 dni licząc od daty upływu ww. terminu - odstąpić od umowy z przyczyn leżących po stronie Wykonawcy.
- Wykonawca wraz z przekazaniem Zamawiającemu wykonanej dokumentacji technicznej, powinien przedłożyć wszystkie deklaracje, certyfikaty, atesty i karty produktów na urządzenia i materiały ujęte w dokumentacji.

**Uwaga:** *Odbiór i zatwierdzenie dokumentacji technicznej przez Przedstawicieli Zamawiającego nie zwalnia Wykonawcy z odpowiedzialności za wykonanie dokumentacji technicznej zgodnie z Umową w tym za błędy w dokumentacji technicznej lub braki stwierdzone podczas realizacji robót lub po ich zakończeniu. W przypadku ujawnienia błędów lub braków w dokumentacji technicznej w trakcie realizacji robót lub po ich zakończeniu Wykonawca zobowiązany jest do ich usunięcia lub uzupełnienia zgodnie z wytycznymi Zamawiającego. Jeśli wprowadzone zmiany lub uzupełnienia skutkować będą koniecznością wykonania dodatkowych prac w zakresie nie wykraczającym poza PFU, Wykonawca zobowiązany będzie do ich wykonania w ramach umowy bez prawa do dodatkowego wynagrodzenia.*

#### **1.3.Obowiązki Wykonawcy-część wykonawcza**

- a. dostawa i montaż elementów/urządzeń zgodnie z opracowaną dokumentacją techniczną;
- b. zapewnienie wykonania i kierowania robotami budowlanymi przez osoby posiadające stosowne kwalifikacje i doświadczenie zawodowe;
- c. utylizacja powstałych w trakcie wykonywania robót zanieczyszczeń (np. gruz, nadmiar ziemi, zielsko, kamienie);

- d. zapewnienie na terenie budowy w granicach przekazanych przez Przedstawiciela Zamawiającego należytego ładu, porządku, przestrzegania przepisów BHP, ochrony znajdujących się na terenie obiektów i sieci oraz urządzeń uzbrojenia terenu i utrzymanie ich w należyłym stanie technicznym, a po zakończeniu budowy uporządkowanie terenu;
- e. wykonanie robót budowlanych na podstawie opracowanej przez Wykonawcę dokumentacji;
- f. wykonanie prac wykończeniowych obejmujących uporządkowanie miejsc prowadzonych robót, wygrabienie terenu.

#### **1.4. Inne Informacje**

1.4.1. Inne prace niezbędne do wykonania przedmiotu zamówienia:

Wykonawca zrealizuje wszystkie prace niezbędne do wykonania i dopuszczenia do użytkowania przedmiotu zamówienia w tym m.in. przygotowanie terenu pod budowę oraz wykonanie zagospodarowania placu budowy.

1.4.2. Roboty ziemne

- roboty ziemne prowadzić należy w sposób nie powodujący destrukcji podłoża i jego nawodnienia,
- miejsce odkładania mas ziemnych ustala swoim staraniem Wykonawca i ponosi koszty z tym związane,
- głębokość korytowania wynika z grubości przyjętej konstrukcji nawierzchni pod przedmiotową inwestycję,
- rodzaje warstw konstrukcyjnych oraz ich grubości powinny być opracowane na podstawie obowiązujących katalogów, przepisów, norm i rozporządzeń.

## **II. CZĘŚĆ INFORMACYJNA**

### **2.1. Przepisy prawne i normy związane z projektowaniem i wykonaniem zamierzenia budowlanego.**

Zamierzenie polegające na zaprojektowaniu o wykonaniu robót budowlanych musi spełniać wymagania odnośnie zgodności z obowiązującymi przepisami w tym:

- Ustawą z dnia 07.07.1994 r. Prawo budowlane,
- Rozporządzeniem Ministra Infrastruktury z dnia 12.04.2002r. w sprawie warunków technicznych, jakim powinny odpowiadać budynki i ich usytuowanie,
- Rozporządzeniem Ministra Transportu, Budownictwa i Gospodarki Morskiej z dnia 25 kwietnia 2012 r. w sprawie szczegółowego zakresu i formy projektu budowlanego,
- Rozporządzeniem Ministra Infrastruktury z dnia 2 września 2004r. w sprawie szczegółowego zakresu i formy dokumentacji projektowej, specyfikacji technicznych wykonania i odbioru robót budowlanych oraz programu funkcjonalno – użytkowego,
- Rozporządzeniem Ministra Infrastruktury z dnia 12 kwietnia 2002r. w sprawie warunków technicznych, jakim powinny odpowiadać budynki i ich usytuowanie
- Ustawą z dnia 12 grudnia 2003r. o ogólnym bezpieczeństwie produktów.
- Ustawą z dnia 29 stycznia 2004r. – Prawo zamówień publicznych
- Ustawą z dnia 16 kwietnia 2004r. – o wyrobach budowlanych
- Rozporządzeniem Ministra Pracy i Polityki Socjalnej w sprawie ogólnych przepisów bezpieczeństwa i higieny pracy
- Rozporządzeniem Ministra Infrastruktury z dnia 6 lutego 2003r. – w sprawie bezpieczeństwa i higieny pracy podczas wykonywania robót budowlanych
- Rozporządzeniem Ministra Infrastruktury z dnia 2 grudnia 2002r. – w sprawie systemów oceny zgodności wyrobów budowlanych oraz sposobu ich oznaczania znakiem CE

- Rozporządzeniem Ministra Infrastruktury z dnia 11 sierpnia 2004r. – w sprawie sposobów deklarowania wyrobów budowlanych oraz sposobu znakowania ich znakiem budowlanym
- Przepisami i normami związanymi z budową instalacji oświetleniowej
- Przepisami związanymi z zagospodarowaniem terenu zielenią

## 2.2. Ochrona konserwatorska

Obszar, na którym realizowana będzie inwestycja, nie podlega ochronie konserwatorskiej i nie jest objęty Miejscowym Planem Zagospodarowania Przestrzennego.

## 2.3. Stan prawny terenu objętego Zamówieniem

Przedmiotem zamówienia jest wykonanie w Ciechanowie skweru sensorycznego poprzez odpowiednie zagospodarowanie działek nr 4400/2 i 4400/3; obr. Śródmieście.

Działki przewidziane pod inwestycję stanowią własności Zamawiającego.

Inwestycja obejmuje działki.:

4400/2 – pow. 0.086 ha

4400/3 – pow. 0.1193 ha

## III. CZĘŚĆ GRAFICZNA

Opis przykładowych i poglądowych elementów wyposażenia.

Elementy przykładowe przedstawiają wymagania minimalne pod względem funkcjonalnym. Teren może być wyposażony w elementy/urządzenia równorzędne zgodne z wytycznymi zawartymi w PFU.

- lampa ogrodowa zewnętrzna
  - materiał: metal / tworzywo
  - kolor: inox
  - źródło światła: 1 x E27, max 20W w zestawie, wymienne
  - klasa szczelności: IP67, pyłoszczelność, ochrona przed chwilowym zanurzeniem
  - wysokość: 32,3 cm
  - szerokość: 17,5 cm
  - wymiary otworu montażowego: 17,5 cm



- budki lęgowe dla ptaków
  - drewno sosnowe, grubość desek – min.2 cm
  - na tylnej ścianie otwory do mocowania.



- ławki
  - długość ok.180 cm, wysokość ok.70 cm, szerokość ok.56 cm, wysokość siedziska ok.40 cm,
  - konstrukcja podstawy – odlew żeliwny malowany antykorozyjną farbą podkładową oraz nawierzchniową, dekoracyjną farbą poliuretanową, kolor czarny



- deski - drewno liściaste o grubości 4 cm, szlifowane, impregnowane zanurzeniowo i malowane lakierem odpornym na trudne warunki atmosferyczne, kolor palisander,
- montowanie za pomocą kotew do elementów betonowych dostarczonych w ramach zamówienia

- dzwonki wietrzne (różne rodzaje)
- materiał: metal, drewno



- dzwony rurowe (6 tub różnej wysokości)

- wys. od. ok. 1,80 m do ok 2,50 m
- średnica ok. 0,13 m
- konstrukcja wykonana ze stali nierdzewnej
- montaż na stałe w gruncie



- kosz na śmieci

- wysokość ok.75 cm, szerokość ok. 39, pojemność kosza ok.60 l.
- konstrukcja – stalowe profile i płaskowniki, pojemnik na śmieci –stalowy z popielniczką, ocynkowany, malowany proszkowo, kolor czarny,
- drewno-listwy sosnowe o zaokrąglonych krawędziach, szlifowane, impregnowane i malowane lakierobejcą odporną na trudne warunki atmosferyczne, wykończenie połysk, kolor palisander
- montowanie za pomocą kotew do elementów betonowych dostarczonych w ramach zamówienia



- stojak na rowery

- materiał stal ocynkowana ogniowo, malowana proszkowo
- kolor czarny, min. 4 stanowiska ,trwale przykręcany do podłoża





- lampy ogrodowe niskie
  - materiał; korpus aluminiowy, klosz - poliwęglan
  - wys. ok 80 cm, śr. ok 14 cm
  - żarówka typu LED w zestawie, moc 11W
  - szczelność IP54
  - kolor szary/popielaty



- samoobsługowa stacja naprawy rowerów
  - materiał: stal węglowa ocynkowana i malowana proszkowo
  - kolor czarny
  - wymiary ok.44x30x124 cm
  - montaż na trwałe w gruncie
  - wyposażenie:

- wkrętak krzyżowy
- wkrętak płaski
- wkrętak TORX T25
- klucz nastawny
- klucz płaski 8×10 mm
- klucz płaski 13×15 mm
- zestaw imbusów w rękojeści 2-8 mm
- łyżki do opon
- pompka z adapterem na wszystkie zawory



- tablica informacyjna z regulaminem
  - rura konstrukcyjna o przekroju min. Ø50 x 3 mm,
  - tablica z płyty HDPE lub blachy o grubości 2,5 mm,
  - kolor czarny
  - słupy zabetonowane w podłożu



#### **UWAGA:**

Wszystkie elementy muszą być odporne na ciągłe działanie warunków atmosferycznych.

Wszystkie urządzenia/elementy muszą być trwale zamocowane w gruncie/podłożu, w sposób uniemożliwiający demontaż przez osoby nieupoważnione.