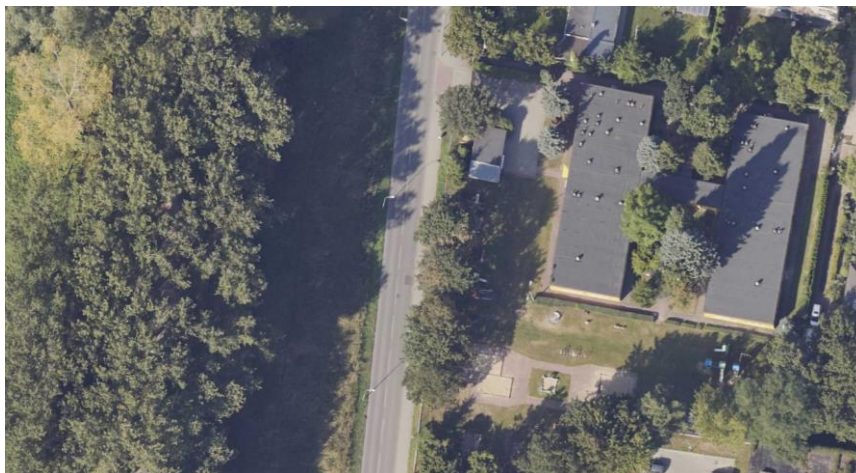


PROGRAM FUNKCJONALNO - UŻYTKOWY
(PFU)

zaprojektowanie oraz wykonanie robót budowlanych związanych z budową miejsc parkingowych przy MP nr 4 przy ul. Tadeusza Wyrzykowskiego w ramach zadania pn.: „Budowa miejsc parkingowych przy MP nr 4 - ul. Wyrzykowskiego”



Adres: działki nr ew. 276/1; 282/1; 283/1; 284/1; 291/1; 933 obręb Śródmieście położone przy ul. Tadeusza Wyrzykowskiego

Kody CPV:

71320000-7 usługi inżynieryjne w zakresie projektowania

45000000-7 Roboty budowlane

45100000-8 Przygotowanie terenu pod budowę

45111200-0 Roboty w zakresie przygotowania terenu pod budowę i roboty ziemne

45111300-1 Roboty rozbiórkowe

45233140-2 Roboty drogowe

45233290-8 Instalowanie znaków drogowych

Zamawiający:

Gmina Miejska Ciechanów, Pl. Jana Pawła II, 06-400 Ciechanów

Sporządził:

SPIS TREŚCI:

- I. CZĘŚĆ OPISOWA
- II. CZĘŚĆ INFORMACYJNA
- III. CZĘŚĆ GRAFICZNA

I. Część opisowa

1. Opis przedmiotu zamówienia

1.1. Przedmiot zamówienia - założenia ogólne

Przedmiotem zamówienia jest opracowanie dokumentacji projektowej oraz budowa miejsc parkingowych przy Miejskim Przedszkolu nr 4 przy ul. Tadeusza Wyrzykowskiego w Ciechanowie.

Przedmiot zamówienia obejmuje w szczególności:

- 1) część projektową
 - opracowanie koncepcji przestrzennej usytuowania miejsc parkingowych w pasie drogowym
 - opracowanie dokumentacji projektowej w zakresie niezbędnym do uzyskania wymaganych zgód administracyjnych
 - wykonanie dokumentacji powykonawczej
- 2) część wykonawczą
 - przygotowanie terenu
 - prace rozbiórkowe
 - ułożenie nawierzchni z kostki betonowej
 - wymianę krawężników
 - wymianę wpustów deszczowych wraz z regulacją
 - zagospodarowanie terenu zielonego
 - uporządkowanie miejsc prowadzonych prac

W zakres zamówienia wchodzi wykonanie wszystkich prac niezbędnych do prawidłowego wykonania oraz późniejszego użytkowania parkingu zgodnie z przeznaczeniem.

Program funkcjonalno-użytkowy określa wymagane zakresy robót i standardy wykonania przedmiotu zamówienia. Wskazuje przykładowe wyroby i rozwiązania, jednakże nie jest to obowiązkowe dla Wykonawcy, a jedynie przykładowe i mające na celu dokładne opisanie odpowiednich standardów i materiałów. Zamawiający dopuszcza stosowanie wyrobów równorzędnych, jednakże nie gorszych niż te, które precyzują zapisy niniejszego PFU.

Informacje zawarte w niniejszym PFU stanowią opis przedmiotu zamówienia, zgodnie z Rozporządzeniem Ministra Rozwoju i Technologii z dnia 20 grudnia 2021 r. w sprawie szczegółowego zakresu i formy dokumentacji projektowej, specyfikacji technicznych wykonania i odbioru robót budowlanych oraz programu funkcjonalno - użytkowego (tj. Dz. U. z 2021 r., poz. 2454).

1.2. Lokalizacja

Teren planowanej inwestycji zlokalizowany jest w Ciechanowie, na działkach nr ew. 276/1; 282/1; 283/1; 284/1; 291/1; 933 obręb Śródmieście. Działki położone są na obszarze wpisanym do rejestru zabytków pod nr A-259 „Historyczne założenie urbanistyczne śródmieścia i warstwa kulturowa” oraz znajduje się w sąsiedztwie Zespołu Przyrodniczo-Krajobrazowego Doliny Rzeki Łydyni.

Zadanie należy realizować w granicach działek wskazanych powyżej. Teren objęty inwestycją wskazano na rys. nr 1.



Rys. nr 1. Obszar zagospodarowania terenu zaznaczono na rys. kolorem czerwonym.

1.3. Aktualne uwarunkowania wykonania przedmiotu zamówienia

1.3.1. Zagospodarowanie/uksztaltowanie terenu

Teren pod planowaną inwestycję pod względem ukształtowania nie jest zróżnicowany. Na obszarze występuje nawierzchnia trawiasta. Nie przewiduje się większych prac ziemnych wykraczających poza korektę istniejącego ukształtowania terenu. Nadmiar gruntu zostanie zagospodarowany na terenie inwestycji. Od wschodniej strony znajduje się ulica Tadeusza Wyrzykowskiego a od zachodniej rzeka Łydynia. Na terenie planowanej inwestycji znajduje się podziemne uzbrojenie – sieć telekomunikacyjna, energetyczna i ciepłownicza.

1.4. Zakres zamówienia

Wykonawca podejmujący się wykonania przedmiotu zamówienia zobowiązany jest do:

- uzyskania mapowych podkładów geodezyjnych umożliwiających realizację zadania,
- opracowania koncepcji przestrzennej i przedstawienia do zaakceptowania przez merytoryczne Wydziały Zamawiającego w terminie 10 dni roboczych od daty podpisania Umowy,
- opracowania dokumentacji projektowej dotyczącej zagospodarowania terenu wg wymagań, obowiązujących przepisów i norm przywołanych w PFU w zakresie niezbędnym do realizacji zadania,
- przygotowania dokumentacji w celu uzyskania pozwolenia na budowę/zgłoszenia robót, wg wymagań obowiązujących przepisów,
- uzyskania wszelkich ewentualnych uzgodnień i opinii wymaganych odrębnymi przepisami, tj. uzgodnienie projektu z Konserwatorem Zabytków, pozwolenie Konserwatora Zabytków na prowadzenie robót budowlanych i inne niezbędne do realizacji inwestycji,
- uzyskania na podstawie upoważnień otrzymanych od Zamawiającego
 - decyzji o warunkach zabudowy,
 - braku sprzeciwu do zgłoszenia robót lub ostatecznej decyzji o pozwoleniu na budowę,
 - zawiadomienie stosownych organów o zamiarze przystąpienia do robót budowlanych- jeśli wymagane,
 - zawiadomienie innych organów – jeśli wymagane,
- zrealizowania robót w oparciu o zatwierdzoną dokumentację projektową, po wytyczeniu

- robót w terenie przez uprawnionego geodetę Wykonawcy,
- prowadzenie dziennika budowy – jeśli wymagany,
 - przygotowanie rozliczenia końcowego robót,
 - sporządzenia inwentaryzacji geodezyjnej powykonawczej i zgłoszenie zmian w Ośrodku Dokumentacji Geodezyjnej,
 - sporządzenie dokumentacji powykonawczej [również w formie cyfrowej w formacie pdf, doc i dgn (dwg)],
 - przekazanie zrealizowanego obiektu Zamawiającemu.

Realizacja powyższego zakresu zamówienia winna być wykonana w oparciu o obowiązujące przepisy.

2. Doświadczenie Wykonawcy

Wykonawca podejmujący się wykonania zadania powinien posiadać stosowną wiedzę i doświadczenie, odpowiedni potencjał techniczny i ekonomiczny, dysponować osobami o odpowiednich kwalifikacjach i doświadczeniu zawodowym.

3. Wykonawca przedłoży Zamawiającemu:

- koncepcję zagospodarowania terenu - 1 egz.
- projekt budowlany /materiały do zgłoszenia - 3 egz.
- czasową i stałą organizację ruchu - 2 egz.
- dokumentację powykonawczą - 2 egz.
- komplet dokumentacji w wersji elektronicznej - 1 egz.

4. Inne uwarunkowania

- Wykonawca powinien w czasie trwania budowy zapewnić na terenie budowy w granicach przekazanych przez Zamawiającego należyty ład, porządek, przestrzeganie przepisów BHP, ochronę znajdujących się na terenie obiektów i sieci oraz urządzeń uzbrojenia terenu i utrzymywać je w należyłym stanie technicznym, a po zakończeniu budowy uporządkować teren
- Wykonawca zapewni we własnym zakresie wszelkie materiały, wyroby i urządzenia niezbędne do wykonania robót objętych zamówieniem. Zakupione i wbudowane materiały, urządzenia muszą odpowiadać polskim Normom, wymogom Ustawy Prawo Budowlane z dnia 07.07.1994 oraz Ustawy o wyrobach budowlanych z dnia 16.04.2004 r.

Powstałe w trakcie wykonywania robót:

- materiały z rozbiórki nadające się do ponownego wbudowania należy w uzgodnieniu z Wydziałem WIMID-ID przekazać do ponownego przerobu; uwzględnić transport według wskazań Zamawiającego w granicach miasta

5. Inne prace niezbędne do wykonania przedmiotu zamówienia

Wykonawca zrealizuje wszystkie prace niezbędne do wykonania przedmiotu zamówienia, w tym m.in. przygotowanie terenu, wykonanie zagospodarowania placu budowy oraz prac porządkowych i wykończeniowych.

W przypadku uszkodzenia dróg dojazdowych do miejsca prowadzonych prac, należy przywrócić je do stanu pierwotnego.

6. Ogólne właściwości funkcjonalno - użytkowe

Głównym celem inwestycji jest utworzenie miejsc do parkowania dla osób dowożących dzieci do przedszkola. Zwiększenie dostępności liczby miejsc usprawni proces komunikacji.

7. Szczegółowe właściwości funkcjonalno - użytkowe

Zamówienie obejmuje w szczególności:

- rozbiórkę istniejących krawężników ograniczających pas jezdni
- wykonanie miejsc postojowych równoległych do ulicy T. Wyrzykowskiego z kostki brukowej betonowej typu Behaton - 8 szt. o wym. 2,5x6 m – 120 m²
- utwardzenie terenu - ok. 10 m²
- wymianę krawężników
- montaż oporników betonowych o wym. 12x25x100 cm
- wymianę i regulację istniejących wpustów deszczowych – 2 szt.
- prawidłowe zagospodarowanie wód opadowych z części utwardzonej
- zagospodarowanie terenu zielonego poprzez humusowanie i wysianie trawy- ok. 15 m²
- wykonanie oznakowania poziomego i pionowego
- uporządkowanie terenu prowadzonych robót

UWAGA:

Ze względu na charakter zamówienia, podane wskaźniki powierzchniowe mają charakter szacunkowy. Nie wyklucza się konieczności wykonania prac i nakładów rzeczowych nie ujętych w PFU a koniecznych do realizacji zadania. Dopuszcza się odstępstwa od wymiarów powierzchni zgodnie z założeniami przewidzianymi w PFU.

8. WYMAGANIA ZAMAWIAJĄCEGO W STOSUNKU DO PRZEDMIOTU ZAMÓWIENIA

8.1. Wymagania dotyczące terenu budowy

Wykonawca jest zobowiązany do ustawienia tablic informacyjnych. Rozpoczęcie robót wymagać będzie wykonania prac przygotowawczych, które wynikać będą z rozwiązania projektowego. Miejsca składowania materiałów, możliwości urządzenia czasowych placów budowy, Wykonawca ustala swoim staraniem i ponosi koszty z tym związane. Wykonawca będzie odpowiedzialny za ochronę robót i za wszelkie materiały i urządzenia używane do robót od daty rozpoczęcia do daty zakończenia prac i przekazania obiektu Zamawiającemu.

8.2.. Roboty ziemne

Prace należy rozpocząć od zdjęcia warstwy gruntu rodzimego oraz wyprofilowania terenu. Przewiduje się wykopy częściowo mechaniczne a częściowo ręcznie. Roboty ziemne prowadzić należy w sposób nie powodujący destrukcji podłoża i jego nawodnienia. Miejsce odkładania mas ziemnych i humusu ustala swoim staraniem Wykonawca i ponosi koszty z tym związane. Głębokość korytowania wynika z grubości przyjętej konstrukcji miejsc postojowych. Rodzaje warstw konstrukcyjnych oraz ich grubości powinny być wykonane na podstawie obowiązujących katalogów, przepisów, norm i rozporządzeń.

8.3.. Roboty nawierzchniowe

Roboty nawierzchniowe polegać będą na ułożeniu nawierzchni miejsc postojowych z kostki betonowej oraz wysianiu nasion traw. Należy wymienić i wykonać regulację wpustów deszczowych oraz zapewnić prawidłowe odprowadzenie wód opadowych.

8.4. Oznakowanie poziome i pionowe

Miejsca postojowe wydzielić pasami kostki w innym kolorze. Wykonać oznakowanie poziome i pionowe zgodnie z obowiązującymi przepisami w tym zakresie.

8.5. Konstrukcja

Miejsca postojowe powinny posiadać konstrukcję, zapewniającą bezusterkowe użytkowanie zgodnie z przeznaczeniem przez okres ok. 20 lat. Przy doborze konstrukcji uwzględnić ciągłe parkowanie samochodów osobowych.

8.6. Architektura

Ne dotyczy

8.7. Instalacje

Wykonawca wykona zabezpieczenie lub przełożenie wszelkich istniejących urządzeń obcych w strefie robót w uzgodnieniu i pod nadzorem właściwych zarządców i na własny koszt.

8.8. Wykończenie i zagospodarowanie terenu

Teren w pasie 0,5 m od inwestycji należy uporządkować, wyrównać i zagrabić. Prace obejmować będą oczyszczenie terenu z wszelkich zanieczyszczeń i obsianie mieszanką traw.

8.9. Wymagania dotyczące cech obiektu i rozwiązań budowlano - konstrukcyjnych

- warstwa ścieralna z kostki betonowej typu Behaton grub. 8 cm kolor szary
- warstwa podsypki cementowo-piaskowa 1:4 gr. 5 cm
- podbudowa zasadnicza z kruszywa łamanego 0,31/5 C90/3 stabilizowanego mechanicznie – gr. 20 cm
- wzmocnienie podłoża - grunt stab. cementem o C=2,5 N/mm²- 15 cm
- krawężniki betonowe – 15x30x100 cm na ławie betonowej z oporem
- opornik betonowy -12x25x100cm
- linie rozdzielające miejsca postojowe wykonać z kostki kolorowej
- humus – warstwa gr. min 10 cm
- oznakowanie pionowe

9. Ogólne warunki wykonania robót

Wykonawca robót jest odpowiedzialny za jakość ich wykonania oraz ich zgodność z przepisami prawa budowlanego i sztuką budowlaną.

10. Zakres robót

Wykonawca powinien zapewnić całość robocizny, materiałów, sprzętu, narzędzi, transportu i dostaw, niezbędnych do wykonania robót objętych zamówieniem a także personel. Powinien stosować się do warunków postanowień umownych. Przed ostatecznym odbiorem robót Wykonawca uporządkuje plac budowy i przyległy teren, dokona rozliczenia wykonanych robót, materiałów z demontażu i przygotuje obiekt do przekazania. Wykonawca wykona do dnia odbioru i przedstawi inwestorowi komplet dokumentów budowy, wymagany przepisami prawa budowlanego.

11. Powiązania prawne i odpowiedzialność prawna. Stosowanie się do ustaleń prawa i innych przepisów

Wykonawca zobowiązany jest znać i stosować wszystkie przepisy powszechnie obowiązujące oraz przepisy (wydane przez odpowiednie władze miejscowe), które są w jakichkolwiek

sposób związane z robotami oraz musi być w pełni odpowiedzialny za ich przestrzeganie podczas prowadzenia budowy.

12. Ochrona własności publicznej i prywatnej

Wykonawca jest zobowiązany do ochrony przed uszkodzeniem lub zniszczeniem własności publicznej lub prywatnej. Jeżeli w związku z zaniedbaniem, niewłaściwym prowadzeniem robót lub brakiem koniecznych działań ze strony Wykonawcy nastąpi uszkodzenie lub zniszczenie własności prywatnej lub publicznej to Wykonawca, na swój koszt, naprawi lub odtworzy uszkodzoną własność. Stan uszkodzonej, a naprawionej własności powinien być nie gorszy niż przed powstaniem uszkodzenia.

Wykonawca odpowiada za ochronę sieci podziemnych oraz musi uzyskać od odpowiednich władz, będących właścicielami tych urządzeń, potwierdzenie informacji o ich lokalizacji.

Wykonawca zapewni w czasie trwania robót właściwe oznakowanie i zabezpieczenie przed uszkodzeniem tych instalacji i urządzeń.

13. Materiały szkodliwe dla otoczenia

Wykonawca będzie stosował tylko te materiały, które spełniają wymagania ustawy Prawo budowlane, są zgodne z polskimi normami przenoszącymi europejskie normy zharmonizowane oraz posiadają wymagane przepisami atesty i certyfikaty. Za spełnienie wymagań jakościowych dotyczących materiałów ponosi odpowiedzialność Wykonawca.

14. Bezpieczeństwo i higiena pracy (bhp.)

Podczas realizacji robót Wykonawca przestrzegać będzie przepisów dotyczących bhp. W szczególności Wykonawca ma obowiązek zadbać, aby personel nie wykonywał pracy w warunkach niebezpiecznych, szkodliwych dla zdrowia oraz nie spełniających odpowiednich wymagań sanitarnych. Wykonawca zapewni i będzie utrzymywał wszelkie urządzenia zabezpieczające, socjalne oraz sprzęt i odpowiednią odzież dla ochrony życia i zdrowie osób zatrudnionych na budowie oraz dla zapewnienia bezpieczeństwa publicznego. Uznaje się, że wszystkie koszty związane z wypełnieniem wymagań określonych powyżej nie podlegają odrębnej zapłacie i są uwzględnione w cenie kosztorysowej.

15. Warunki odbioru robót budowlanych

Rodzaje odbiorów:

1) odbiór końcowy,

Odbiór końcowy polega na finalnej ocenie rzeczywistego wykonania robót w odniesieniu do ich ilości, jakości i wartości. Komisja odbierająca roboty dokona ich oceny jakościowej na podstawie przedłożonych dokumentów, certyfikatów, atestów i kart materiałowych.

2) odbiór ostateczny

Odbiór ostateczny zwany pogwarancyjnym, polega na ocenie wykonanych robót związanych z usunięciem wad zaistniałych w okresie gwarancyjnym.

Szczegóły dotyczące odbiorów przewidzianych przez Zamawiającego określa projekt umowy.

II CZĘŚĆ INFORMACYJNA

1. Dokumenty potwierdzające zgodność zamierzenia budowlanego z wymaganiami wynikającymi z odrębnych przepisów.

Działki, na których planowana jest inwestycja położone są na obszarze wpisanym do rejestru zabytków pod nr A-259 „Historyczne założenie urbanistyczne śródmieścia i warstwa kulturowa” oraz znajdują się w sąsiedztwie Zespołu Przyrodniczo-Krajobrazowego Doliny Rzeki Łydni.

2. Oświadczenie Zamawiającego stwierdzające jego prawo do dysponowania nieruchomością na cele budowlane

Projektowana inwestycja zlokalizowana jest na działkach stanowiących własność Gminy Miejskiej Ciechanów. Zamawiający posiada prawo do ich dysponowaniem na cele budowlane. Dla wskazanych działek brak jest Miejscowego Planu Zagospodarowania Przestrzennego.

3. Wymagania dotyczące zawartości dokumentacji projektowej Wykonawcy

Po podpisaniu umowy, Wykonawca opracuje dokumentację projektową w zakresie niezbędnym do rozpoczęcia robót budowlanych, w tym opracowania dotyczące zabezpieczenia lub przebudowy istniejących sieci i urządzeń wynikające z uzgodnień z ich właścicielami – jeśli wymagane.

3.1. Projekt organizacji ruchu na czas prowadzenia robót

Wykonawca opracuje projekt organizacji ruchu na czas prowadzenia robót - jeśli wymagany.

3.2. Materiały do zgłoszenia zamiaru wykonania robót budowlanych lub uzyskania pozwolenia na budowę

Wykonawca przygotowuje odpowiednie materiały i uzyska przyjęcie przez właściwy organ zgłoszenie zamiaru wykonania robót budowlanych/uzyska pozwolenie na budowę dla robót objętych zamówieniem. Materiały formalne niezbędne do wystąpienia ze zgłoszeniem robót budowlanych lub wnioskiem o uzyskanie pozwolenia na budowę winny odpowiadać wymaganiom ustawy prawo budowlane.

Nie wyklucza się potrzeby realizacji dodatkowych opracowań.

Akceptacja projektu przez przedstawiciela Zamawiającego nie zwalnia Wykonawcy z odpowiedzialności za błędy projektowe lub niezgodność projektu z umową lub stanem istniejącym. Przed realizacją robót w terenie na podstawie projektu, Wykonawca winny jest uzyskać stosowne opinie, uzgodnienia, decyzje, zezwolenia, zatwierdzenia.

3.3. Opis rozwiązań projektowych

Orientacyjne wytyczne do projektowania

- teren objęty inwestycją obejmuje obszar pasa drogowego ulicy Tadeusza Wyrzykowskiego; planuje się budowę miejsc parkingowych równoległe do ulicy od jezdni do granicy działek
- oporniki zaprojektować na połączeniu pasa jezdni z miejscami parkingowymi
- przy słupach oświetlenia drogowego zaprojektować teren zielony

3.4. Projekty techniczne, powinny zawierać:

- opis techniczny określający konieczne dane wynikające ze specyfiki, charakteru i stopnia skomplikowania budowy, wyniki obliczeń
- część rysunkową,
- projekt zagospodarowania terenu,

3.5. Ustalenia wyjściowe

Wszystkie wymagane materiały wyjściowe, uzgodnienia, decyzje, opinie, mapy geodezyjne itp., Wykonawca pozyskuje we własnym zakresie. W razie potrzeby wystąpi do Zamawiającego o udzielenie stosownych pełnomocnictw. Wykonawca dołączy do projektu oświadczenie, że jest on wykonany zgodnie z umową, obowiązującymi przepisami, normami i wytycznymi oraz że został wykonany w stanie kompletnym z punktu widzenia celu któremu ma służyć. Kompletnie opracowania projektowe przed rozpoczęciem prac muszą być opiniowane przez właściwe Wydziały Zamawiającego.

4. Przepisy prawne i normy związane z projektowaniem i wykonaniem zamierzenia budowlanego

- Ustawa z dnia 07.07.1994 r. Prawo budowlane;
- Rozporządzenia Ministra Infrastruktury z dnia 24.06.2022 r. w sprawie przepisów techniczno-budowlanych dotyczących dróg publicznych;
- Ustawy z dnia 12 grudnia 2003 r. o ogólnym bezpieczeństwie produktów;
- Ustawy z dnia 16.04.2004 r. o wyrobach budowlanych;
- Ustawa z dnia 11.09.2019 r. Prawo zamówień publicznych;
- Ustawy z dnia 14.12.2012 r. o odpadach;
- Normy polskie, branżowe i europejskie zharmonizowane;
- Ustawa Kodeks Pracy z dnia 26.06.1974 r. i powiązane rozporządzenia

5. Inne informacje

Wykonawca zobowiązany jest do uzyskania akceptacji Przedstawiciela Zamawiającego wszystkich wyrobów planowanych do wbudowania w ramach zamówienia. Wykonawca wraz z przekazaniem Zamawiającemu przedmiotu zamówienia, powinien przedłożyć wszystkie deklaracje, certyfikaty, atesty na materiały i wyroby wykorzystane przy realizacji zadania. Zamawiający wymaga, aby roboty budowlane były wykonane w sposób powodujący najmniejsze utrudnienia w funkcjonowaniu ruchu drogowego i pieszego. Wykonawca będzie zobowiązany do przyjęcia odpowiedzialności cywilnej za wyniki działalności w zakresie:

- organizacji robót budowlanych,
- zabezpieczenia interesów osób trzecich,
- ochrony środowiska,
- warunków bezpieczeństwa pracy,
- warunków bezpieczeństwa ruchu drogowego.

Zamawiający przewiduje bieżącą kontrolę wykonywanych robót budowlanych.

Kontroli Zamawiającego będą w szczególności poddane:

- rozwiązania materiałowe przed ich skierowaniem do Wykonawcy robót montażowych, w aspekcie ich zgodności z opisem przedmiotu zamówienia, przepisami techniczno-budowlanymi oraz innymi warunkami umowy, stosowanie gotowych wyrobów budowlanych. Sprawdzane będą one w odniesieniu do dokumentów potwierdzających ich dopuszczenie do obrotu oraz zgodności parametrów z danymi zawartymi w PFU;
- sposób wykonania robót budowlanych w aspekcie zgodności z obowiązującymi przepisami.

Wykonawca przedkłada ofertę cenową na wykonanie całości zamówienia zgodnie z opisem Programu Funkcjonalno - Użytkowego. Przedstawiona cena jest ceną ryczałtową. W celu

oszacowania i wyceny zakresu robót dla potrzeb sporządzenia oferty należy kierować się:

- wynikami wizji terenowych i inwentaryzacji własnych,
- wynikami opracowań własnych,
- wynikami badań i pomiarów własnych,
- zapisami niniejszego programu funkcjonalno – użytkowego.

Wykonawca musi się liczyć z sytuacją, że rodzaje i zakres robót określone w Programie funkcjonalno – użytkowym i przedmiocie zamówienia są orientacyjne i mogą ulec zmianie po opracowaniu dokumentacji projektowej w wyniku pozyskanych decyzji, opinii i uzgodnień oraz zastosowanych rozwiązań projektowych. Szczegółowe rozwiązania wpływające na zwiększenie zakresu robót stanowią ryzyko Wykonawcy.

III CZĘŚĆ GRAFICZNA



Budowa miejsc parkingowych przy MP nr 4 – ul. Wyrzykowskiego

