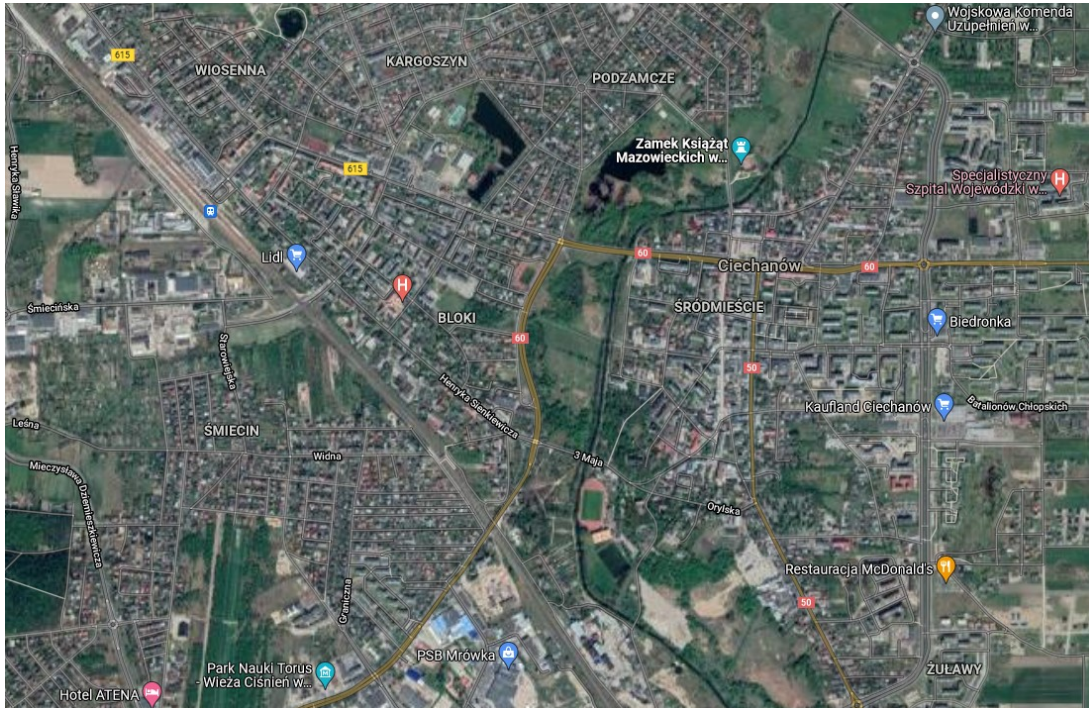


PROGRAM FUNKCJONALNO-UŻYTKOWY (PFU)

**Nazwa zamówienia:
„Rozbudowa monitoringu miejskiego”.**



Adres: miasto Ciechanów, ul. Augustańska, ul. M. M. Kolbe, ul. S. Czarnieckiego, ul. Armii Krajowej

Kody CPV:

- 45100000-8 Przygotowanie terenu pod budowę
- 45231600-1 Roboty budowlane w zakresie budowy linii komunikacyjnych
- 32420000-3 Urządzenia sieciowe
- 48800000-6 Systemy i serwery informacyjne
- 32323500-8 Urządzenia do nadzoru wideo
- 71320000-7 Usługi inżynierskie w zakresie projektowania

Zamawiający:

Gmina Miejska Ciechanów, Pl. Jana Pawła II 6, 06-400 Ciechanów

Sporządził:

SPIS ZAWARTOŚCI:

- I. CZĘŚĆ OPISOWA
- II. CZĘŚĆ INFORMACYJNA
- III. ZAŁĄCZNIKI GRAFICZNE do PFU.

I. CZĘŚĆ OPISOWA

1. OPIS OGÓLNY PRZEDMIOTU ZAMÓWIENIA

1.1. Przedmiot zamówienia i podstawowe obowiązki wykonawcy

Przedmiotem zamówienia jest zaprojektowanie, dostawa materiałów i wykonanie robót związanych z rozbudową miejskiego monitoringu o 17 nowych punktów kamerowych w pięciu lokalizacjach. Zamówienie obejmuje wykonanie okablowania wraz z wyposażeniem do nowych lokalizacji oraz montaż nowych kamer z niezbędnym oprzyrządowaniem. Dla każdej lokalizacji wymaga się wykonania połączenia światłowodowego dla transmisji danych. Zadanie realizowane będzie na działkach w 5 lokalizacjach w centrum miasta. Działki położone są poza obszarem wpisanym do rejestru zabytków i strefy ochrony konserwatorskiej oraz archeologicznej.

W zakres zamówienia wchodzi wykonanie wszystkich prac niezbędnych do prawidłowego wykonania oraz późniejszego funkcjonowania punktów kamerowych objętych zamówieniem, zgodnie z obowiązującymi przepisami. Wykonawca jest zobowiązany wykonać wszystkie niezbędne opracowania techniczne i uzyskać w imieniu Zamawiającego niezbędne decyzje, pozwolenia, uzgodnienia lub opinie innych organów, a także inne dokumenty wymagane przepisami szczególnymi oraz wykonać roboty budowlane.

Szczegółowy zakres rzeczowy prac i robót przygotowawczych oraz robót budowlanych przewidzianych do wykonania w ramach obowiązków Wykonawcy jest przedstawiony w treści programu funkcjonalno-użytkowego.

Informacje zawarte w niniejszym PFU stanowią opis przedmiotu zamówienia zgodnie z Rozporządzeniem Ministra Rozwoju i Technologii z dnia 20 grudnia 2021r. w sprawie szczegółowego zakresu i formy dokumentacji projektowej, specyfikacji technicznych wykonania i odbioru robót budowlanych oraz programu funkcjonalno – użytkowego.

1.2. Charakterystyczne parametry określające wielkość obiektu oraz zakres robót.

Zadanie inwestycyjne obejmuje dostawę i montaż kamer wraz z niezbędnym okablowaniem i oprzyrządowaniem. W ramach zamówienia należy zainstalować kable światłowodowe umożliwiające transmisję danych do Centrum Nadzoru Wizyjnego w budynku Urzędu Miasta przy Placu Jana Pawła II 6. Nowe okablowanie i oprzyrządowanie ma zapewnić prawidłowe funkcjonowanie Systemu Miejskiego Monitoringu Wizyjnego.

Obowiązki Wykonawcy - część projektowa.

Do obowiązków Wykonawcy należy w szczególności:

- a) wykonanie wszelkich prac przygotowawczych,
- b) opracowanie niezbędnej dokumentacji,
- c) uzyskanie wszelkich decyzji, uzgodnień, pozwoleń i opinii niezbędnych do wykonania przedmiotu zamówienia,
- d) sporządzenie inwentaryzacji geodezyjnej powykonawczej i zgłoszeniem zmian w Ośrodku Dokumentacji Geodezyjnej,
- e) przekazanie Zamawiającemu dokumentacji technicznej (w tym dokumentacji powykonawczej w wersji papierowej i elektronicznej). Wykonawca wraz z przekazaniem Zamawiającemu wykonanej dokumentacji technicznej, powinien przedłożyć wszystkie deklaracje, certyfikaty, atesty, itp. na materiały ujęte w dokumentacji i użyte do wykonania przedmiotu zamówienia.

Uwaga: Odbiór i zatwierdzenie dokumentacji technicznej przez Przedstawicieli Zamawiającego nie zwalnia Wykonawcy z odpowiedzialności za wykonanie dokumentacji technicznej zgodnie z Umową, w tym za błędy w dokumentacji technicznej lub braki

stwierdzone podczas realizacji robót lub po ich zakończeniu. W przypadku ujawnienia błędów lub braków w dokumentacji technicznej w trakcie realizacji robót lub po ich zakończeniu Wykonawca zobowiązany jest do ich usunięcia lub uzupełnienia zgodnie z wytycznymi Zamawiającego. Jeśli wprowadzone zmiany lub uzupełnienia skutkować będą koniecznością wykonania dodatkowych prac w zakresie niewykraczającym poza PFU, Wykonawca zobowiązany będzie do ich wykonania w ramach umowy bez prawa do dodatkowego wynagrodzenia.

Obowiązki Wykonawcy – część wykonawcza

Do obowiązków Wykonawcy należy w szczególności:

- a) wykonanie robót budowlanych zgodnie z opracowaną przez Wykonawcę dokumentacją techniczną, w tym:
 - montaż nowych kamer szybkoobrotowych 6 szt.,
 - montaż nowych kamer stałopozycyjnych 17 szt.,
 - przeciąganie kabli teletechnicznych i światłowodowych,
 - wykonanie wszystkich niezbędnych połączeń światłowodowych i miedzianych,
 - zaciąg kabli światłowodowych,
 - układanie i podłączanie kabli zasilających,
- b) zapewnienie wykonania i kierowania robotami budowlanymi przez osoby posiadające stosowne kwalifikacji i doświadczenie zawodowe,
- c) utylizacja powstałych w trakcie wykonywania robót ewentualnych zanieczyszczeń,
- d) zapewnienie na terenie budowy w granicach przekazanych przez Przedstawiciela Zamawiającego należytego ładu, porządku, przestrzegania przepisów BHP, ochrony znajdujących się na terenie obiektów i sieci oraz urządzeń uzbrojenia terenu i utrzymanie ich w należyтым stanie technicznym, a po zakończeniu budowy uporządkowanie terenu,
- e) wykonanie prac wykończeniowych obejmujących uporządkowanie miejsc prowadzonych robót, odtworzenie nawierzchni.

1.3. Aktualne uwarunkowania wykonania przedmiotu zamówienia

Przygotowanie i realizację inwestycji należy przeprowadzić w szczególności zgodnie z wymaganiami wynikającymi z Ustawy prawo budowlane z 7 lipca 1994 r. Wykonawca w ramach projektu jest zobowiązany uszczegółowić rozwiązania, które są opisane w niniejszym PFU, a także zaproponować inne niż w Programie, jeśli w ten sposób uzyskane mogą być korzyści, dla jakości, obniżenia kosztów lub poprawy walorów użytkowych instalowanych urządzeń.

Wszystkie wymagane materiały wyjściowe, uzgodnienia i opinie, Wykonawca pozyskuje we własnym zakresie. W razie potrzeby wystąpi do Zamawiającego o stosowne pełnomocnictwo. Wykonawca zamówienia winien zapewnić sporządzenie dokumentacji projektowej/szczegółowego opisu zamierzenia budowlanego i wykonanie robót budowlanych przez osoby o odpowiednich uprawnieniach budowlanych. Wykonawca zamówienia, w oparciu o zaakceptowane przez Zamawiającego propozycje rozwiązań, oraz uzyskane warunki przebudowy od właścicieli lub użytkowników urządzeń podziemnych lub nadziemnych, kolidujących z planowanymi robotami, sporządzi niezbędną dokumentację projektową, która będzie podstawą do uzyskania właściwych decyzji/ zatwierdzeń wydanych przez odpowiednie organy i instytucje.

Zmiany ilości lub parametrów opisanych w niniejszym PFU, jakie mogą mieć miejsce w trakcie opracowywania przez Wykonawcę dokumentacji projektowej/szczegółowego opisu zamierzenia budowlanego nie będą powodowały zwiększenia ceny oferty. Wykonawca przy obliczaniu ceny oferty zobowiązany jest wziąć pod uwagę możliwość zwiększenia ilości robót oraz uwzględnić ryzyko z tym związane w cenie oferty.

1.4. Ogólne właściwości funkcjonalno-użytkowe

Realizacja przedmiotu zamówienia ma zapewnić prawidłowe działanie systemu monitoringu i jego rozbudowę o siedemnaście nowych punktów kamerowych.

1.5. Szczegółowe właściwości funkcjonalno-użytkowe

Zamawiający wymaga wykonania stosownych prac oraz użycia następujących materiałów dla poszczególnych lokalizacji:

1.5.1. Punkt kamerowy przy ogrodzie społecznym: Miejski Park Ojców im. Wacława Pikusa przy ul. Augustiańskiej, działki nr 10-787/7, 10-787/4, 10-788/12

- lokalizacja na słupie oświetleniowy zgodnie z załącznikiem nr 1,
- montaż i dostawa wysięgnika do kamer - 2 szt.,
- montaż i dostawa nowej kamery szybkoobrotowej,
- montaż i dostawa nowych trzech kamer stałopozycyjnych,
- montaż i dostawa puszek łączeniowej – 2 szt.,
- ułożenie kabli światłowodowych o długości około 170 mb,
- spawanie i obróbka włókien światłowodowych,
- niezbędne urządzenia aktywne,
- ułożenie kabla zasilającego o długości około 170 mb,
- dostawa i montaż tabliczki informacyjnej - 2 szt.,
- odtworzenie nawierzchni po robotach ziemnych na długości około 150 mb.

1.5.2. Punkty kamerowe (siedem lokalizacji kamer) - ciąg pieszo-rowerowy między ul. M. M. Kolbe i ul. S. Czarnieckiego: działki nr 877/6, 878/6, 879/10, 880/5, 876/5, 875/5, 874/4, 885/3, 872/6, 871/6, 884/3, 869/4, 868/4, 867/4, 866/4, 865/6, 864/6, 863/6, 862/9, 861/15, 860/14, 859/10, 587/9, 586/14, 585/11, 584/11, 584/12, 583/6, 579/5, 578/2, 577/2, 858/2, 857/2, 572/2, 570/7, 570/3, 567/20, 567/25, 563/1 obręb 40

- lokalizacja na słupach oświetleniowych zgodnie z załącznikiem nr 2,
- montaż i dostawa wysięgnika do kamer - 7 szt.,
- montaż i dostawa nowych dwóch kamer szybkoobrotowych,
- montaż i dostawa nowych pięciu kamer stałopozycyjnych,
- montaż i dostawa puszek łączeniowej – 7 szt.,
- zaciąg i kable światłowodowe o długości około 600 mb,
- spawanie i obróbka włókien światłowodowych,
- ułożenie kabla zasilającego do kamery o długości około 630 mb,
- niezbędne urządzenia aktywne,
- dostawa i montaż słupa stalowego ocynkowanego ośmiokątnego o gr. ścianki min. 3 mm i wysokości około 6 mb wraz z fundamentem,
- montaż i dostawa licznika energii elektrycznej 1 fazowego,
- dostawa i montaż tabliczki informacyjnej – 7 szt.,
- rozebranie i odtworzenie nawierzchni z kostki (płyty) na długości około 25 mb,
- odtworzenie nawierzchni po robotach ziemnych na długości około 600 mb.

1.5.3. Punkt kamerowy przy ul. Armii Krajowej: działki nr 4556, 4583/1, 4584/1, 4586/1, 4585/1 obręb 10

- lokalizacja na słupie oświetleniowym w ul. Armii Krajowej zgodnie z załącznikiem nr 3,
- montaż i dostawa wysięgnika do kamery,
- montaż i dostawa nowej kamery stałopozycyjnej,
- montaż i dostawa puszki łączeniowej,
- zaciąg i kable światłowodowe o długości około 100 mb,
- spawanie i obróbka włókien światłowodowych,
- ułożenie kabla zasilającego do kamery o długości około 50 mb,
- niezbędne urządzenia aktywne,
- montaż i dostawa licznika energii elektrycznej 1 fazowego,
- dostawa i montaż tabliczki informacyjnej,
- odtworzenie nawierzchni po prowadzonych pracach na długości około 30 mb,
- odtworzenie nawierzchni chodnika na długości około 14 mb.

1.5.4. Punkt kamerowy przy skrzyżowaniu ul. Armii Krajowej i ul. Harcerskiej: działki nr 4581/1, 4578/1, 4573/1, 4574/5, 4570/3, 4569/1, 4568/1, 4567/1, 4566/1, 4565/1, 4562/1, 4561/1 obręb 10

- lokalizacja na słupie oświetleniowym zgodnie z załącznikiem nr 4,
- montaż i dostawa wysięgników do kamer,
- montaż i dostawa nowych dwóch kamer stałopozycyjnych,
- montaż i dostawa puszki łączeniowej,
- zaciąg i kable światłowodowe o długości około 370 mb,
- spawanie i obróbka włókien światłowodowych,
- ułożenie kabla zasilającego do kamer o długości około 130 mb,
- niezbędne urządzenia aktywne,
- montaż i dostawa licznika energii elektrycznej 1 fazowego,
- dostawa i montaż tabliczki informacyjnej,
- odtworzenie nawierzchni po prowadzonych pracach na długości około 300 mb,
- odtworzenie nawierzchni chodnika na długości około 14 mb.

1.5.5. Punkty kamerowe przy Szkole Podstawowej nr 7 przy ul. S. Czarnieckiego 40 (sześć lokalizacji kamer): działki nr 876/2, 877/2, 875/2, 874/3, 885/1, 873/3, 872/2, 871/2, 876/5 obręb 40

- lokalizacja na istniejących słupach oświetleniowych, nowych słupach i budynku szkoły zgodnie z załącznikiem nr 5,
- montaż i dostawa wysięgników do kamer – min. 6 szt.,
- montaż i dostawa nowych sześciu kamer stałopozycyjnych,
- montaż i dostawa nowych trzech kamer szybkoobrotowych,
- montaż i dostawa puszki łączeniowej – 9 szt.,
- zaciąg i kable światłowodowe o długości około 630 mb,
- spawanie i obróbka włókien światłowodowych,
- ułożenie kabla zasilającego do kamer o długości około 400 mb,
- niezbędne urządzenia aktywne,
- montaż i dostawa licznika energii elektrycznej 1 fazowego,

- wykonanie połączenia radiowego transmisji danych do Parku Nauki Torus,
- dostawa i montaż słupów stalowych ocynkowanych ośmiokątnych o gr. ścianki min. 3 mm i wysokości około 6 mb wraz z fundamentem – 2 szt.,
- dostawa i montaż tabliczek informacyjnych – 8 szt.,
- odtworzenie nawierzchni po prowadzonych pracach na długości około 300 mb,
- odtworzenie nawierzchni chodnika na długości około 30 mb.

Uporządkowanie terenu po robotach i przywrócenie rozebranych nawierzchni do stanu pierwotnego.

1.5.6. Zamawiający wymaga wykorzystania przy realizacji zamówienia:

- Kamer szybkoobrotowych (min. parametry):

- przetwornik: 1/1.8” CMOS
- rozdzielczość: 1920×1080
- ilość pikseli: 2Mpx
- zoom: optyczny min 25x, cyfrowy min 16x
- obiektyw regulowany: 4.8~120mm
- czułość: 0.002lux/F1.2 (kolor), 0.0002lux/F1.2 (B/W)
- diody IR LED (zasięg 150m)
- AWB, ATW, AGC, BLC, EIS, HLC, 3D DNR, WDR 120dB, ROI, optyczny Defog
- mechaniczny filtr podczerwieni ICR
- funkcje AI: ochrona perymetryczna, inteligentne śledzenie
- klasyfikacja wykrytego obiektu (człowiek/pojazd) – perymetria i inteligentne śledzenie
- filtr fałszywych alarmów
- wbudowana grzałka
- port RS485
- wejścia/wyjścia audio: 1/1
- wejścia/wyjścia alarmowe: 7/2
- obsługa kart micro SD/SDHC/SDXC do 256GB
- zabezpieczenia: przeciwprzepięciowe
- prędkość i rozdzielczość przetwarzania: 50/60 kl/s
- zgodność ze standardami: ONVIF, ISAPI, SDK
- podgląd obrazu: VMS (program iVMS 4200, iVMS 5200), przeglądarki internetowe: IE, Firefox, Chrome, urządzenia mobilne: Android, iOS, Windows
- obudowa: stopień ochrony IP66
- sprzęt fabrycznie nowy pochodzący z bieżącej produkcji nie starszy niż z 2022 r.
- nieużywany wcześniej, niepochodzący ze zwrotów, wystaw, targów, ekspozycji sklepowych
- gwarancja minimum 36 miesięcy od daty odbioru przez Zamawiającego
- oprogramowanie w języku angielskim lub polskim
- instrukcja obsługi w języku polskim w formie papierowej i w postaci elektronicznej na powszechnie używanych nośnikach elektronicznych
- zgodność CE lub deklaracja zgodności CE w języku polskim;

- Kamer stałopozycyjnych (min. parametry):

- przetwornik: 1/2.7" CMOS
- rozdzielczość: 1920×1080 @ 50/60 kl/s
- interfejs: Ethernet 10Base-T/100 Base-TX Hi-PoE
- kompresja: H.265+/H.265/ H.264+/ H.264
- ilość pikseli: 4Mpx
- obiektyw: 2.7 do 13,5mm,

- czułość: 0.003lux/F1.4 (kolor),
- diody IR LED (zasięg 60m)
- AGC, AWB, BLC, HLC, 3D DNR, WDR 120dB, ROI, EIS, Defog
- mechaniczny filtr podczerwieni ICR
- funkcje AI: ochrona perymetryczna, inteligentne śledzenie
- klasyfikacja wykrytego obiektu (człowiek/pojazd) - perymetria i inteligentne śledzenie
- port RJ45
- wbudowana grzałka
- wejścia/wyjścia audio: 1/1
- wejścia/wyjścia alarmowe: 1/1
- obsługa kart micro SD/SDHC/SDXC do 256GB
- zgodność ze standardami: ONVIF, ISAPI, SDK
- obudowa: stopień ochrony IP66
- obsługa połączeń P2P
- sprzęt fabrycznie nowy pochodzący z bieżącej produkcji nie starszy niż z 2022 r.
- nieużywany wcześniej, niepochodzący ze zwrotów, wystaw, targów, ekspozycji sklepowych
- gwarancja minimum 36 miesięcy od daty odbioru przez Zamawiającego
- oprogramowanie w języku angielskim lub polskim
- instrukcja obsługi w języku polskim w formie papierowej i w postaci elektronicznej na powszechnie używanych nośnikach elektronicznych
- zgodność CE lub deklaracja zgodności CE w języku polskim;

2. OPIS WYMAGAŃ ZAMAWIAJĄCEGO W STOSUNKU DO PRZEDMIOTU ZAMÓWIENIA

2.1. Przygotowanie terenu budowy.

Teren przewidziany pod roboty związane z montażem kamer należy do Gminy Miejskiej Ciechanów. Miejsca składowania ziemi z wykopów, materiałów odzyskowych, możliwości urządzenia czasowych placów budowy Wykonawca ustala swoim staraniem i ponosi koszty z tym związane.

2.2. Realizacja robót budowlanych.

Na podstawie opracowanej przez Wykonawcę i zaakceptowanej przez Zamawiającego dokumentacji projektowej/szczegółowego opisu zamierzenia budowlanego należy zrealizować roboty budowlane zgodnie z zakresem rzeczowym i technologią wykonania określoną w tych projektach i specyfikacjach technicznych wykonania robót.

2.3. Roboty w zakresie instalacji.

Wykonawca prac ma obowiązek poinformowania właścicieli lub użytkowników sieci podziemnych o przystąpieniu do wykonania robót. Przebudowa i regulacja urządzeń uzbrojenia podziemnego podlega odbiorowi przez właścicieli lub użytkowników tych urządzeń.

W zależności od rodzaju urządzeń odbiorowi podlegają wszelkie roboty i instalacje wykonane. Wykonawca ponosi wszelkie opłaty związane z nadzorem prowadzonym przez administratorów sieci.

2.4. Roboty wykończeniowe i zagospodarowanie terenu.

Po wykonaniu zasadniczych robót budowlanych należy uporządkować teren przyległy.

2.5. Warunki techniczne wykonania i odbioru robót

Wszelkie roboty przygotowawcze, tymczasowe, a także podstawowe roboty budowlane, będą wykonane według dokumentacji projektowej/szczegółowego opisu zamierzenia budowlanego opracowanej przez Wykonawcę i zatwierdzonej przez Zamawiającego. Wykonawca jest odpowiedzialny, za jakość zastosowanych materiałów i wykonywanych robót, za ich zgodność z dokumentacją projektową, wymaganiami PFU oraz poleceniami Zamawiającego. Wykonawca będzie stosował tylko te materiały, które spełniają wymagania ustawy Prawo Budowlane, są zgodne z polskimi normami przenoszącymi europejskie normy zharmonizowane oraz posiadają wymagane przepisami atesty i certyfikaty.

Wszystkie materiały przed wbudowaniem w obiekt należy uzgodnić z przedstawicielem Zamawiającego.

Wykonawca ponosi odpowiedzialność za dokładne wytyczenie w planie i wyznaczenie wysokości wszystkich elementów robót zgodnie z wymiarami i rzędnymi określonymi w dokumentacji projektowej. Następstwa jakiegokolwiek błędu spowodowanego przez Wykonawcę w wytyczeniu i wyznaczeniu robót zostaną, jeśli wymagać tego będzie Zamawiający, poprawione przez Wykonawcę w ramach oferowanej ceny prac projektowych i robót przygotowawczych i budowlanych.

Zamawiający wymaga, aby roboty budowlane były wykonane w sposób powodujący najmniejsze utrudnienia w funkcjonowaniu ruchu drogowego i pieszego. Wykonawca będzie zobowiązany do przyjęcia odpowiedzialności cywilnej za wyniki działalności w zakresie:

- organizacji robót budowlanych,
- zabezpieczenia interesów osób trzecich,
- ochrony środowiska,
- warunków bezpieczeństwa pracy,
- warunków bezpieczeństwa ruchu drogowego.

Wyroby budowlane, stosowane w trakcie wykonywania robót budowlanych, muszą być oznakowane znakiem budowlanym B lub CE, a Wykonawca będzie posiadał dokumenty potwierdzające, że zostały one wprowadzone do obrotu, zgodnie z regulacjami przepisów o wyrobach budowlanych i posiadają wymagane parametry. Zamawiający przewiduje bieżącą kontrolę wykonywanych robót budowlanych.

Kontroli Zamawiającego będą w szczególności poddane:

- rozwiązania techniczne zawarte w dokumentacji projektowej/szczegółowym opisie zamierzenia budowlanego przed jej skierowaniem do Wykonawcy robót budowlanych, w aspekcie ich zgodności z programem funkcjonalno- użytkowym, przepisami techniczno-budowlanymi oraz innymi warunkami umowy, stosowanie gotowych wyrobów budowlanych. Sprawdzane będą one w odniesieniu do dokumentów potwierdzających ich dopuszczenie do obrotu oraz zgodności parametrów z danymi zawartymi w specyfikacjach technicznych
- sposób wykonania robót budowlanych w aspekcie zgodności wykonania z dokumentacją projektową/szczegółowym opisem zamierzenia budowlanego i specyfikacjami technicznymi.

Zamawiający ustala rodzaje odbiorów określone w projekcie umowy.

II. CZĘŚĆ INFORMACYJNA

3.1. Dokumenty potwierdzające zgodność zamierzenia budowlanego z wymaganiami wynikającymi z odrębnych przepisów.

Inwestycja prowadzona będzie na terenie Gminy Miejskiej Ciechanów.

3.2. Informacja o stanie własności nieruchomości.

Działki, na których realizowana będzie inwestycja tj. dz. nr 10-787/7, 10-787/4, 10-788/12, 40-877/6, 40-878/6, 40-879/10, 40-880/5, 40-876/5, 40-875/5, 40-874/4, 40-885/3, 40-872/6, 40-871/6, 40-884/3, 40-869/4, 40-868/4, 40-867/4, 40-866/4, 40-865/6, 40-864/6, 40-863/6, 40-862/9, 40-861/15, 40-860/14, 40-859/10, 40-587/9, 40-586/14, 40-585/11, 40-584/11, 40-584/12, 40-583/6, 40-579/5, 40-578/2, 40-577/2, 40-858/2, 40-857/2, 40-572/2, 40-570/7, 40-570/3, 40-567/20, 40-567/25, 40-563/1, 10-4556, 10-4583/1, 10-4584/1, 10-4581/1, 10-4578/1, 10-4573/1, 10-4574/5, 10-4570/3, 10-4569/1, 10-4568/1, 10-4567/1, 10-4566/1, 10-4565/1, 10-4562/1, 10-4561/1, 10-4586/1, 10-4585/1, 40-876/2, 40-877/2, 40-875/2, 40-874/3, 40-885/1, 40-873/3, 40-872/2, 40-871/2, 40-876/5 stanowią własność Gminy Miejskiej Ciechanów. Oświadczenie Zamawiającego o prawie do dysponowania nieruchomości stanowiących własność Gminy Miejskiej Ciechanów na cele budowlane zostanie przekazane wybranemu w postępowaniu Wykonawcy, jeśli będzie wymagane.

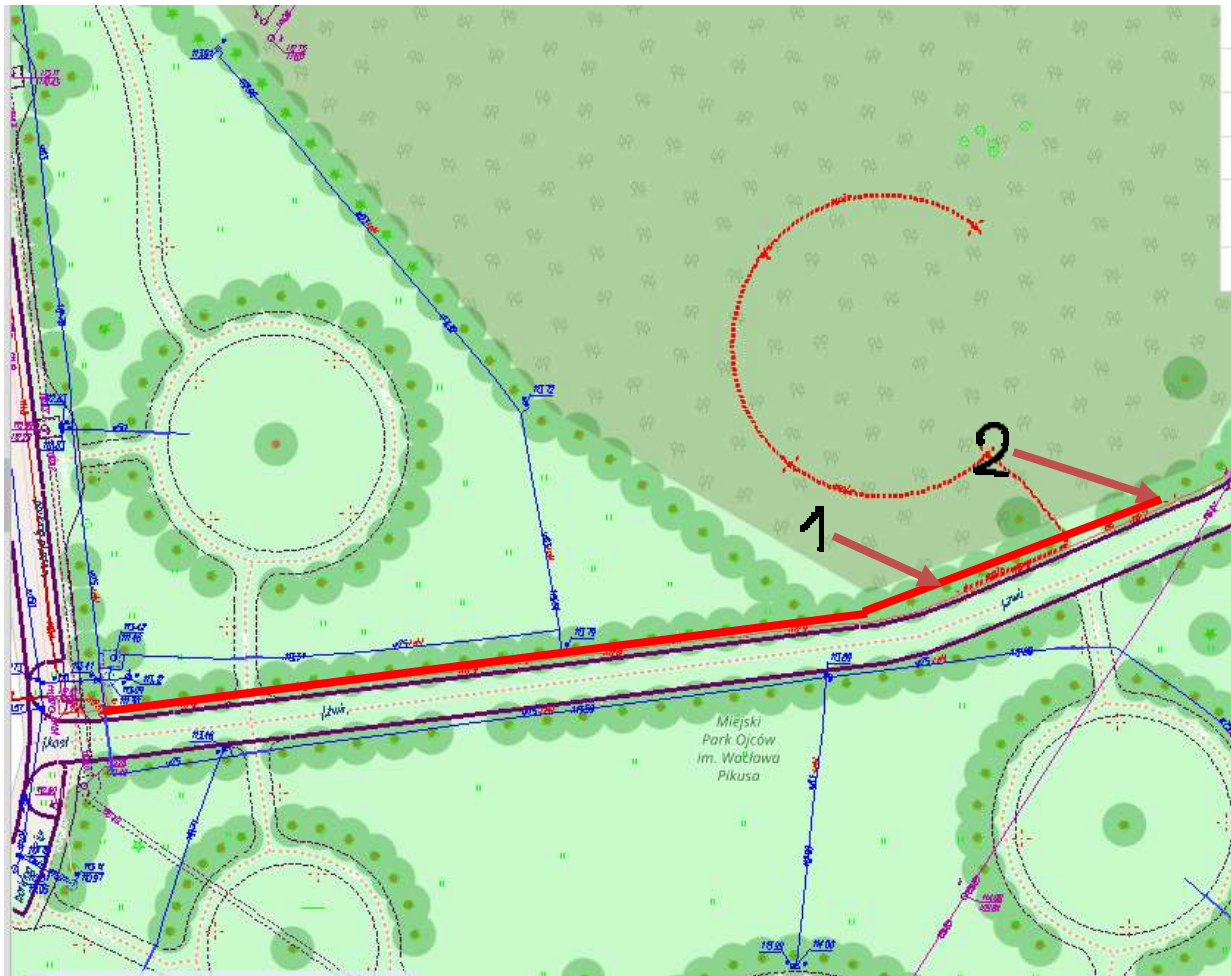
3.3. Przepisy prawne i normy związane z projektowaniem i wykonaniem zamierzenia budowlanego



Zamierzenie budowlane polegające na zaprojektowaniu i wykonaniu zadania, musi spełniać wymagania odnośnych obowiązujących przepisów, w tym:

- Ustawy z dnia 07.07.1994 r. Prawo budowlane;
- Rozporządzenia Ministra Infrastruktury z dnia 23.12.2015r. w sprawie warunków technicznych, jakim powinny odpowiadać drogi publiczne i ich usytuowanie;
- Rozporządzenie Ministra Infrastruktury z dnia 3.07.2015 r. zmieniające rozporządzenie w sprawie szczegółowych warunków technicznych dla znaków i sygnałów drogowych oraz urządzeń bezpieczeństwa ruchu drogowego i warunków ich umieszczania na drogach;
- Rozporządzenia Ministra Infrastruktury z dnia 12.04.2002r. w sprawie warunków technicznych, jakim powinny odpowiadać budynki i ich usytuowanie;
- Rozporządzenia Ministra Rozwoju z dnia 11.09.2020r. w sprawie szczegółowego zakresu i formy projektu budowlanego;
- Rozporządzenia Ministra Rozwoju i Technologii z dnia 20 grudnia 2021r. w sprawie szczegółowego zakresu i formy dokumentacji projektowej, specyfikacji technicznych wykonania i odbioru robót budowlanych oraz programu funkcjonalno – użytkowego;
- Ustawy z dnia 12 grudnia 2003r. o ogólnym bezpieczeństwie produktów;
- Rozporządzenia Ministra Infrastruktury z dnia 06.02.2003r. w sprawie bezpieczeństwa i higieny pracy podczas wykonywania robót budowlanych;
- Ustawy z dnia 30.08.2002 r. o systemie oceny zgodności;
- Ustawy z dnia 16.04.2004 r. o wyrobach budowlanych;
- Ustawy z dnia 27.04.2001 r. Prawo ochrony środowiska;
- Ustawy z dnia 14.12.2012 r. o odpadach;
- Inne powszechnie obowiązujące przepisy szczegółowe, polskie normy, zasady wiedzy technicznej itp.

III. ZAŁĄCZNIKI GRAFICZNE

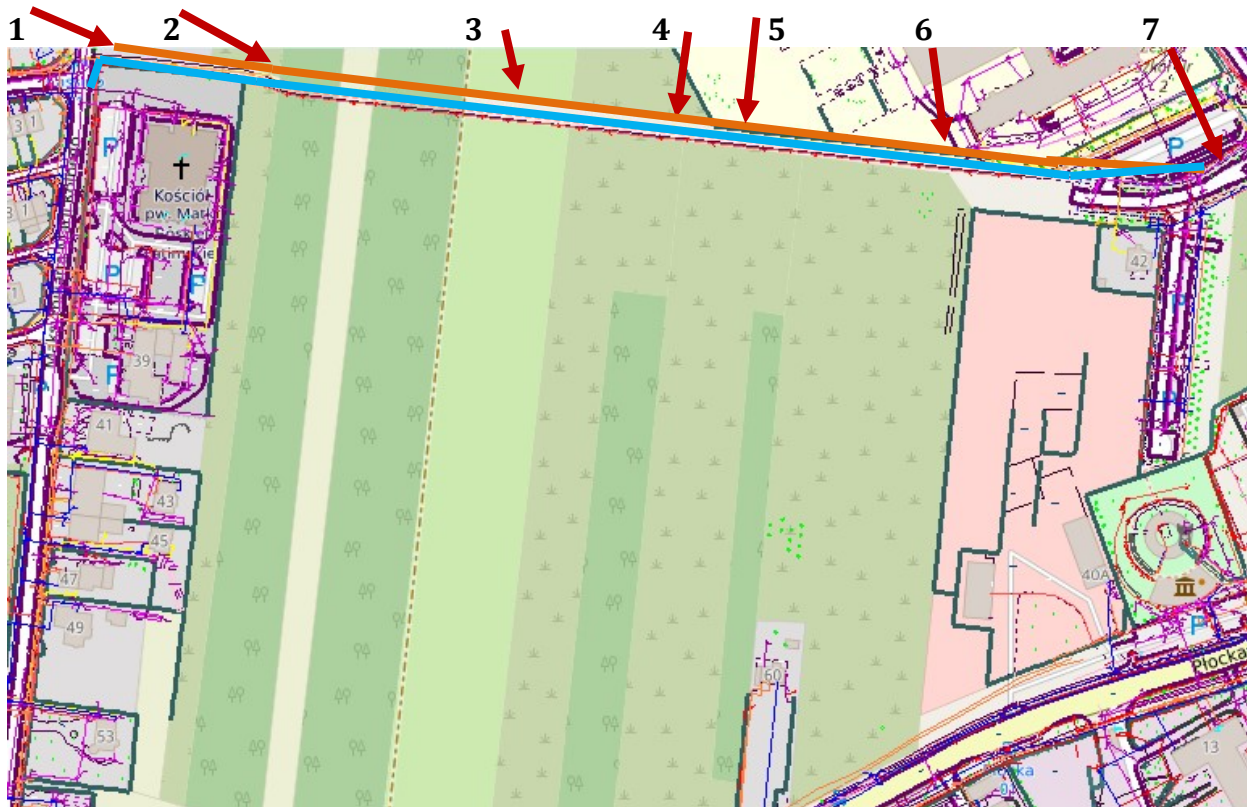
Załącznik graficzny nr 1






- lokalizacja punktu kamerowego 
- przykładowa trasa światłowodu i zasilania 
- lokalizacja nr 1 to dwie kamery stałopozycyjne
- lokalizacja nr 2 to jedna kamera stałopozycyjna i jedna kamera szybkoobrotowa

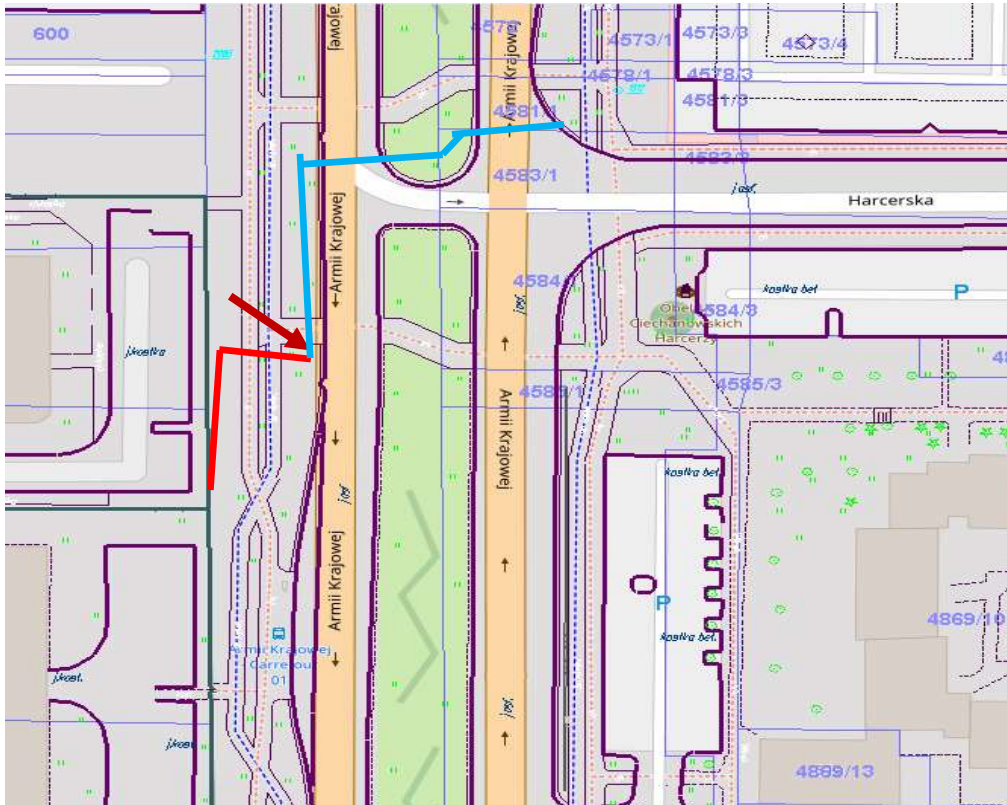



Załącznik graficzny nr 2



- lokalizacja punktu kamerowego 
- przykładowa trasa zasilania 
- przykładowa trasa światłowodu 
- lokalizacja nr 1 to jedna kamera stałopozycyjna
- lokalizacja nr 2 to jedna kamera stałopozycyjna
- lokalizacja nr 3 to jedna kamera szybkoobrotowa
- lokalizacja nr 4 to jedna kamera stałopozycyjna
- lokalizacja nr 5 to jedna kamera stałopozycyjna
- lokalizacja nr 6 to jedna kamera stałopozycyjna
- lokalizacja nr 7 to jedna kamera szybkoobrotowa

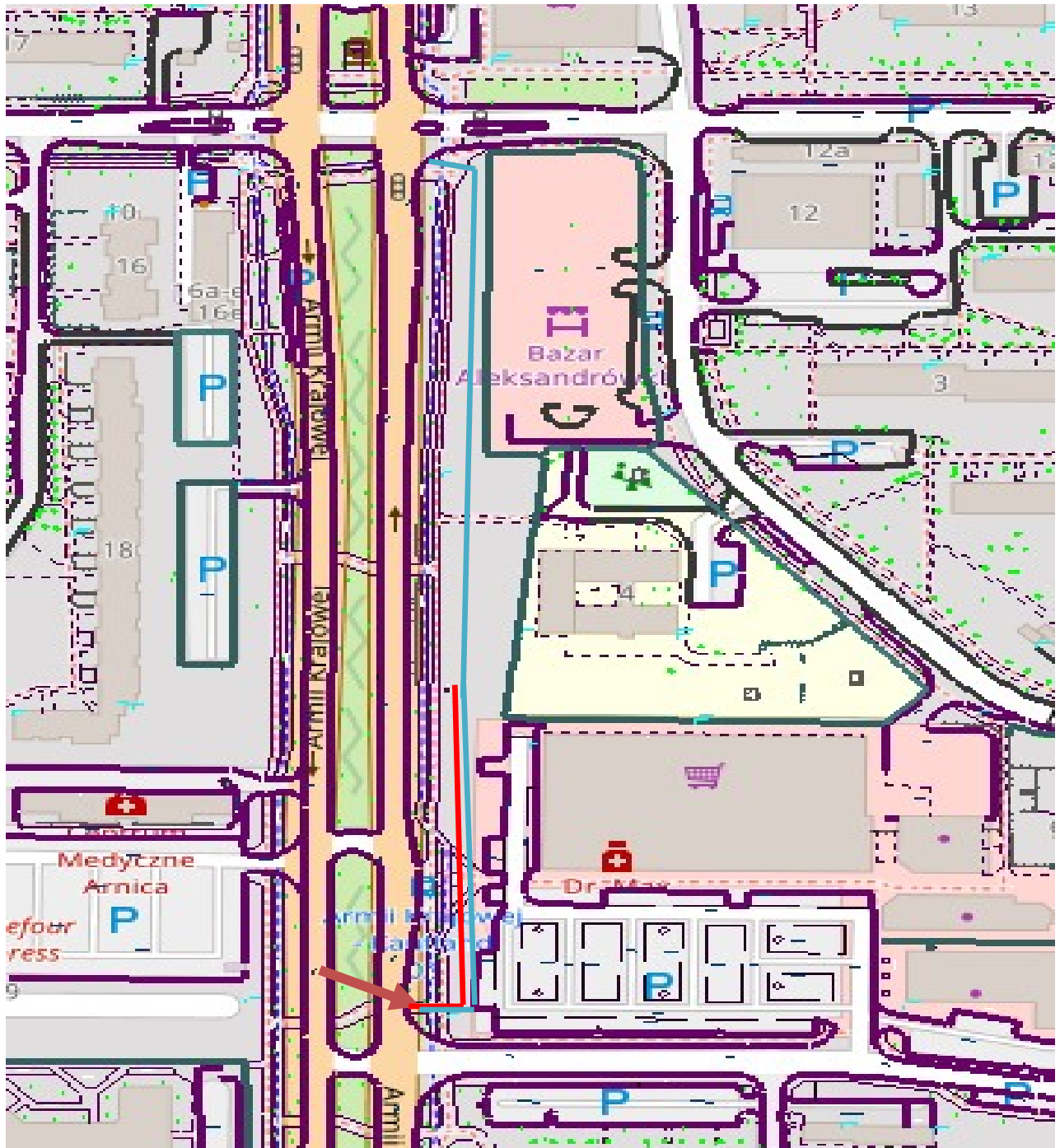
Załącznik graficzny nr 3



- lokalizacja punktu 
- przykładowa trasa zasilania 
- przykładowa trasa światłowodu 



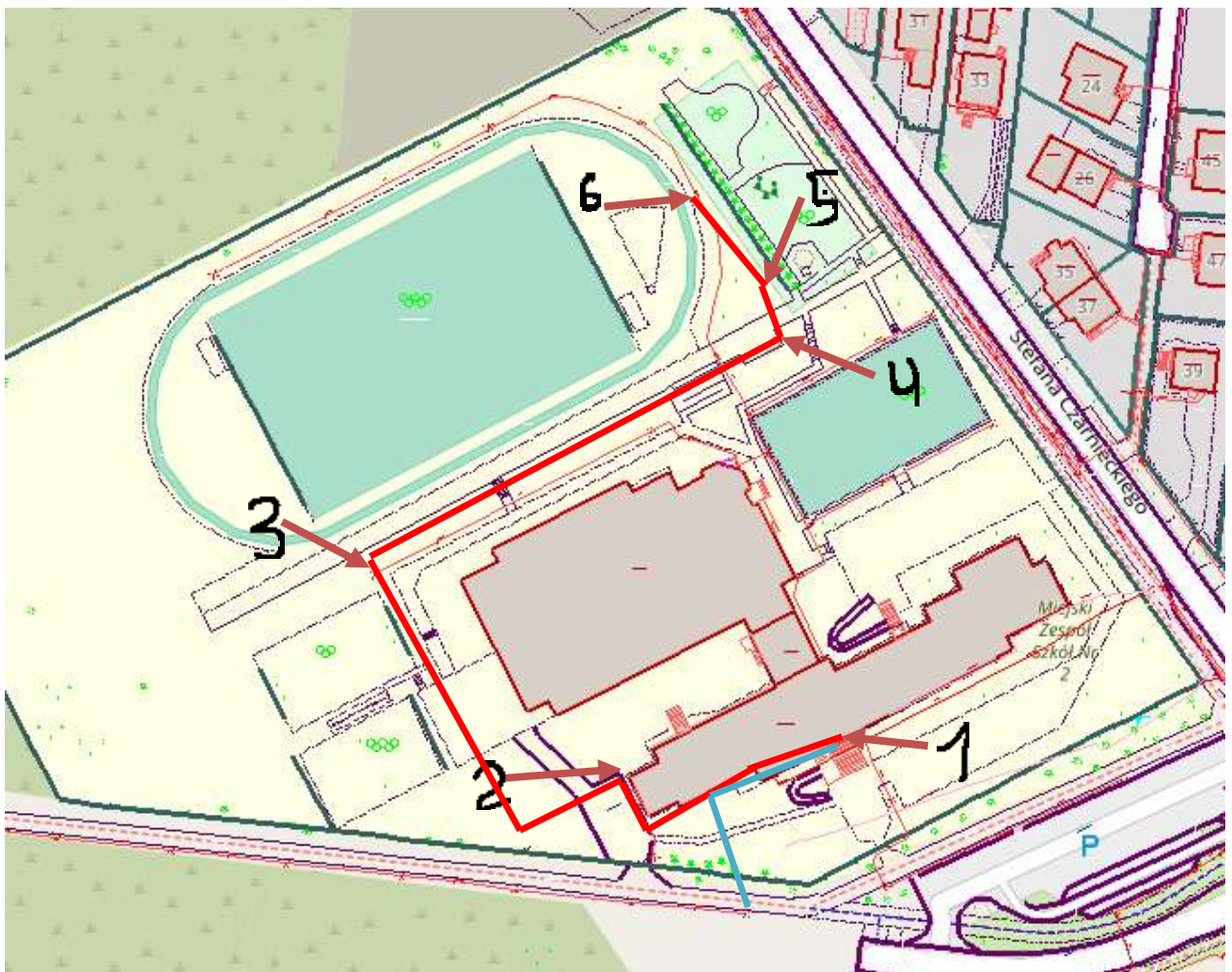
Załącznik graficzny nr 4



- lokalizacja punktu 
- przykładowa trasa zasilania 
- przykładowa trasa światłowodu 



Załącznik graficzny nr 5



- lokalizacja punktu 
- przykładowa trasa zasilania i światłowodu 
- przykładowa trasa światłowodu 

- lokalizacja nr 1 to dwie kamery stałopozycyjne i jedna szybkoobrotowa na budynku szkoły
- lokalizacja nr 2 to jedna kamera stałopozycyjna na budynku szkoły
- lokalizacja nr 3 to jedna kamera szybkoobrotowa na istniejącym słupie
- lokalizacja nr 4 to jedna kamera stałopozycyjna i jedna szybkoobrotowa na istniejącym słupie oświetleniowym
- lokalizacja nr 5 to jedna kamera stałopozycyjna na nowym słupie
- lokalizacja nr 6 to jedna kamera stałopozycyjna na nowym słupie