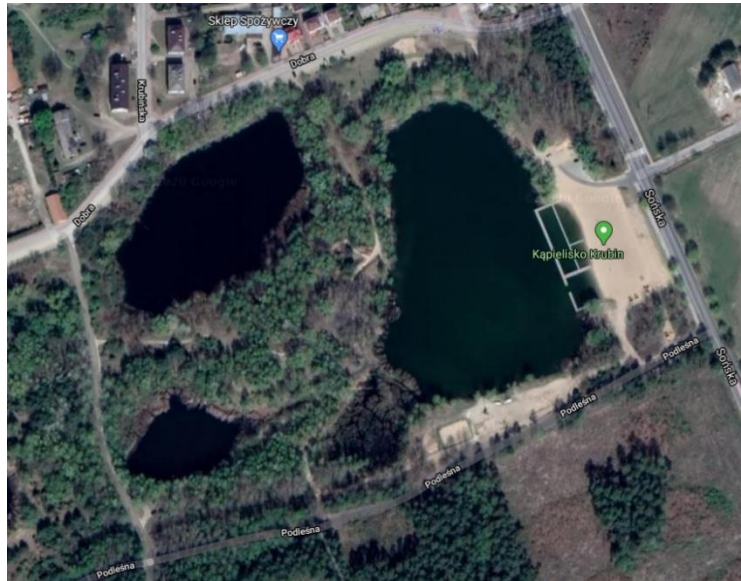


Program funkcjonalno-użytkowy  
„Rewitalizacja i zagospodarowanie terenu rekreacyjnego  
zbiornika wodnego – Kąpieliska Krubin – etap V”

**PROGRAM FUNKCJONALNO - UŻYTKOWY**  
(PFU)

**Nazwa zamówienia:**

**zaprojektowanie oraz wykonanie robót budowlanych związanych z budową  
oświetlenia na terenie kąpieliska Krubin, realizowane w ramach zadania  
pn: „Rewitalizacja i zagospodarowanie terenu rekreacyjnego zbiornika wodnego  
kąpieliska Krubin - etap V”**



**Adres:** działka nr ew. 291/3, obręb Krubin, położona przy ul. Sońskiej

**Kody CPV:**

- 31527200-8 Oświetlenie zewnętrzne
- 45231400-9 Roboty budowlane w zakresie budowy linii energetycznych
- 45311000-0 Roboty w zakresie okablowania oraz instalacji elektrycznych
- 71320000-7 Usługi inżynierskie w zakresie projektowania
- 71321000-4 Usługi inżynierii projektowej dla mechanicznych i elektrycznych instalacji budowlanych
- 71355000-1 Usługi pomiarowe

**Zamawiający:**

Gmina Miejska Ciechanów, Plac Jana Pawła II 6, 06-400 Ciechanów

**Sporządził:**

**Spis zawartości**

- I. Część opisowa
- II. Część informacyjna
- III. Część graficzna

Program funkcjonalno-użytkowy  
„Rewitalizacja i zagospodarowanie terenu rekreacyjnego  
zbiornika wodnego – Kąpieliska Krubin – etap V”

## **I. Część opisowa**

### **1. Opis ogólny przedmiotu zamówienia**

#### **1.1. Przedmiot zamówienia - założenia ogólne**

Przedmiotem zamówienia jest zaprojektowanie oraz wykonanie robót budowlanych związanych z budową oświetlenia głównego ciągu komunikacyjnego wokół zbiornika wodnego na terenie kąpieliska Krubin w Ciechanowie.

Inwestycja realizowana w formule „zaprojektuj i wybuduj” w ramach zadania pn.: „Rewitalizacja i zagospodarowanie terenu rekreacyjnego zbiornika wodnego kąpieliska Krubin – etap V.”

Przedmiot zamówienia obejmuje w szczególności:

- 1) część projektową
  - opracowanie dokumentacji projektowej budowy oświetlenia
  - uzyskanie wymaganych prawem decyzji, uzgodnień i pozwoleń w zakresie zezwalającym na rozpoczęcie robót budowlanych
- 2) część wykonawczą
  - wykonanie prac budowlano-montażowych
  - montaż słupów oświetleniowych z oprawami
  - wytyczenie i ułożenie linii kablowej oświetlenia terenu
  - podłączenie projektowanego oświetlenia z istniejącym oświetleniem na terenie kąpieliska (poprzez podłączenie do słupa oświetleniowego).
  - pomiary i próby napięciowe
  - uporządkowanie miejsc prowadzonych prac

W zakres zamówienia wchodzi wykonanie wszystkich prac, niezbędnych do prawidłowego wykonania oraz późniejszego funkcjonowania oświetlenia, zgodnie z obowiązującymi przepisami.

Program funkcjonalno-użytkowy określa wymagane zakresy robót i standardy wykonania przedmiotu zamówienia. Wskazuje przykładowe materiały, urządzenia, rozwiązania, jednakże nie jest to obowiązkowe dla Wykonawcy, a jedynie przykładowe i mające na celu dokładne opisanie odpowiednich standardów i materiałów. Zamawiający dopuszcza stosowanie urządzeń i materiałów równorzędnych, jednakże nie gorszych niż te, które precyzują zapisy niniejszego PFU. Wykonawca musi zapewnić prawidłowe działanie poszczególnych systemów technicznych i technologicznych oraz osiągnięcie założeń funkcjonalnych.

Informacje zawarte w niniejszym PFU stanowią opis przedmiotu zamówienia, zgodnie z Rozporządzeniem Ministra Rozwoju i Technologii z dnia 20 grudnia 2021 r. w sprawie szczegółowego zakresu i formy dokumentacji projektowej, specyfikacji technicznych wykonania i odbioru robót budowlanych oraz programu funkcjonalno - użytkowego (tj. Dz. U. z 2021 r., poz. 2454).

#### **1.2. Lokalizacja**

Teren planowanej inwestycji zlokalizowany jest w Ciechanowie, na działce nr ew. 291/3 obręb Krubin, położonej przy ul. Sońskiej. Teren objęty inwestycją wskazano na Rys. nr 1.

Program funkcjonalno-użytkowy  
„Rewitalizacja i zagospodarowanie terenu rekreacyjnego  
zbiornika wodnego – Kąpieliska Krubin – etap V”



Rys. nr 1. Trasę budowy oświetlenia zaznaczono na rys. kolorem czarnym.

### 1.3. Aktualne uwarunkowania wykonania przedmiotu zamówienia

#### 1.3.1. Zagospodarowanie/ukształtowanie terenu

Planuje się budowę linii oświetlenia terenu wzdłuż głównego ciągu komunikacyjnego wokół zbiornika wodnego. Na terenie inwestycji występują elementy małej architektury, drzewa oraz krzewy, dlatego może wystąpić konieczność karczowania korzeni lub wycinki krzewów. Teren pod względem ukształtowania jest zróżnicowany (występują pagórki).

#### 1.3.2. Wykonawca podejmujący się wykonania przedmiotu zamówienia zobowiązany jest do:

- uzyskania mapowych podkładów geodezyjnych umożliwiających realizację zadania
- opracowania koncepcji przestrzennej i przedstawienia do zaakceptowania przez merytoryczne Wydziały Zamawiającego w terminie 10 dni roboczych od daty podpisania Umowy
- przedstawienia koncepcji rozwiązań konstrukcyjnych/montażowych oraz proponowanych typów słupów i opraw oświetleniowych
- opracowania dokumentacji projektowej dotyczącej budowy oświetlenia terenu wg wymagań, obowiązujących przepisów i norm przywołanych w PFU w zakresie niezbędnym do realizacji zadania
- przygotowania dokumentacji w celu uzyskania pozwolenia na budowę/zgłoszenia robót, wg wymagań obowiązujących przepisów
- uzyskania na podstawie upoważnień otrzymanych od Zamawiającego
  - braku sprzeciwu do zgłoszenia robót lub ostatecznej decyzji o pozwoleniu na budowę
  - zawiadomienie stosownych organów o zamiarze przystąpienia do robót budowlanych
  - zawiadomienie innych organów – jeśli wymagane
- zrealizowania robót w oparciu o zatwierdzoną dokumentację projektową, po wytyczeniu robót w terenie przez uprawnionego geodetę Wykonawcy
- prowadzenie dziennika budowy – jeśli wymagany
- przygotowanie rozliczenia końcowego robót
- sporządzenia inwentaryzacji geodezyjnej powykonawczej i zgłoszenie zmian w Ośrodku Dokumentacji Geodezyjnej

Program funkcjonalno-użytkowy  
„Rewitalizacja i zagospodarowanie terenu rekreacyjnego  
zbiornika wodnego – Kąpieliska Krubin – etap V”

- sporządzenie dokumentacji powykonawczej [również w formie cyfrowej w formacie PDF i DGN ( DWG)]
- przekazanie zrealizowanego obiektu Zamawiającemu.

Realizacja powyższego zakresu zamówienia winna być wykonana w oparciu o obowiązujące przepisy przez Wykonawcę posiadającego stosowne doświadczenie i potencjał wykonawczy oraz osoby o odpowiednich kwalifikacjach i doświadczeniu zawodowym.

**1.3.3.** Wykonawca podejmujący się wykonania zadania powinien posiadać stosowną wiedzę i doświadczenie, odpowiedni potencjał techniczny i ekonomiczny, dysponować osobami o odpowiednich kwalifikacjach i doświadczeniu zawodowym.

**1.3.4. Wykonawca przedłoży Zamawiającemu:**

**w wersji papierowej:**

- koncepcję przestrzenną montażu słupów oświetleniowych zawierającą rozwiązania montażowe oraz proponowane typy słupów i opraw - 1 egz.
- projekt budowlany /materiały do zgłoszenia - 3 egz.
- projekt wykonawczy - 3 egz.
- specyfikacje techniczne wykonania i odbioru robót budowlanych - 3 egz.
- dokumentację powykonawczą - 3 egz.

**w wersji elektronicznej (komplet dokumentacji)**

- 1 egz.

**1.3.5. Inne uwarunkowania**

Powstałe w trakcie wykonywania robót:

- zanieczyszczenia (np. gruz, nadmiar ziemi) muszą zostać zutylizowane na koszt Wykonawcy
- Wykonawca powinien w czasie trwania budowy zapewnić na terenie budowy w granicach przekazanych przez Zamawiającego należyty ład, porządek, przestrzeganie przepisów BHP, ochronę znajdujących się na terenie obiektów i sieci oraz urządzeń uzbrojenia terenu i utrzymywać je w należyłym stanie technicznym, a po zakończeniu budowy uporządkować teren
- Wykonawca zapewni we własnym zakresie wszelkie materiały niezbędne do wykonania robót objętych zamówieniem. Zakupione i wbudowane materiały muszą odpowiadać polskim Normom, wymogom Ustawy Prawo Budowlane z dnia 07.07.1994 oraz Ustawy o wyrobach budowlanych z dnia 16.04.2004 r.

**1.3.6. Inne prace niezbędne do wykonania przedmiotu zamówienia**

Wykonawca zrealizuje wszystkie prace niezbędne do wykonania przedmiotu zamówienia, w tym m.in. przygotowanie terenu, wykonanie zagospodarowania placu budowy oraz prac porządkowych i wykończeniowych.

W ramach przedmiotu zamówienia należy uzyskać wszelkie decyzje administracyjne – niezbędne do zaprojektowania i wykonania przedmiotu zamówienia zgodnie z ustawą Prawo Budowlane.

**2. Ogólne właściwości funkcjonalno -użytkowe**

Zadanie stanowi kontynuację działań rewitalizacyjnych miejskiego kąpieliska. Głównym celem inwestycji jest oświetlenie terenu wokół głównego ciągu komunikacyjnego, co znacznie

Program funkcjonalno-użytkowy  
„Rewitalizacja i zagospodarowanie terenu rekreacyjnego  
zbiornika wodnego – Kąpieliska Krubin – etap V”

poprawi jakość spędzania wolnego czasu oraz zachęci do uprawiania sportu i rekreacji o każdej porze roku. Budowa oświetlenia uatrakcyjni rewitalizowany obszar oraz zwiększy bezpieczeństwo użytkowników kąpieliska.

## **2.1.Szczegółowe właściwości funkcjonalno -użytkowe**

Zamówienie obejmuje w szczególności:

- słupy aluminiowe wys. min.4,5 m z wysięgnikami –min.22 szt.
- oprawy oświetlenia ledowe -22 szt.,
- oprawy LED spełniające warunek najniższego średniego natężenia oświetlenia w poziomie terenu  $E_{hs} = 7,5$  [lux],
- stopień ochrony opraw IP 66, oprawy muszą być odporne na spadki napięć,
- źródło światła o barwie ciepłej 3500-3700K lub naturalnej 4250K., z żywotnością min. 60 000 h.,
- oprawy z zainstalowanym systemem czasowej zmiany natężenia oświetlenia (tzw. system ściemniania),
- długość trasy kablowej ok. 640 mb  
przewody zasilające - dopuszcza się aluminiowe układane w rurach osłonowych

## **3. WYMAGANIA ZAMAWIAJĄCEGO W STOSUNKU DO PRZEDMIOTU ZAMÓWIENIA**

### **3.1. Wymagania dotyczące terenu budowy**

Wykonawca jest zobowiązany do zorganizowania zaplecza i ustawienia tablic informacyjnych. Rozpoczęcie robót wymagać będzie wykonania prac przygotowawczych, które wynikać będą z rozwiązania projektowego. Miejsca składowania materiałów, możliwości urządzenia czasowych placów budowy, Wykonawca ustala swoim staraniem i ponosi koszty z tym związane. Wykonawca będzie odpowiedzialny za ochronę robót i za wszelkie materiały i urządzenia używane do robót od daty rozpoczęcia do daty zakończenia prac i przekazania obiektu Zamawiającemu.

#### **3.1.1. Roboty ziemne**

Przewiduje się wykopy częściowo mechaniczne a częściowo ręcznie. Trasę przeznaczoną do ułożenia linii kablowych – wytyczyć, oznakować i zabezpieczyć. Trasowanie linii wykonać metodą geodezyjną. Kable układać w ziemi na głębokości 0,8 m od powierzchni terenu, zgodnie z obowiązującymi normami w tym zakresie. Wykopy zasypać, rodzaje warstw oraz ich grubości wykonać na podstawie obowiązujących katalogów, przepisów, norm i rozporządzeń. Prace ziemne prowadzić należy w sposób nie powodujący destrukcji podłoża i jego nawodnienia. Miejsce odkładania mas ziemnych i humusu ustala swoim staraniem Wykonawca i ponosi koszty z tym związane.

#### **3.1.2. Roboty nawierzchniowe**

Roboty nawierzchniowe obejmować będą przykrycie wykopów wzdłuż trasy prowadzonej linii kablowej warstwą piasku oraz warstwą gruntu rodzimego.

#### **3.1.3. Oznakowanie poziome i pionowe**

Nie dotyczy.

### **3.2. Konstrukcja**

Nie dotyczy

### **3.3. Architektura**

Nie dotyczy

### **3.4. Instalacje**

Wykonawca wykona zabezpieczenie lub przełożenie wszelkich istniejących urządzeń obcych w strefie robót w uzgodnieniu i pod nadzorem właściwych zarządców i na własny koszt.

### **3.5. Wykończenie i zagospodarowanie terenu**

Roboty wykończeniowe obejmować będą uporządkowanie miejsc prowadzonych robót, wygrabienie terenu przyległego.

### **3.6. Wymagania dotyczące cech obiektu i rozwiązań budowlano konstrukcyjnych**

#### **3.6.1. Minimalne wymagania materiałowe**

Wyroby/materiały muszą spełniać wymogi zawarte w normach i rozporządzeniach dotyczących oświetlenia ulicznego.

Wszystkie wyroby oraz elementy użyte do budowy oświetlenia muszą być odporne na ciągłe działanie warunków atmosferycznych. Słupy powinny być zabezpieczone elastomerem do wys. 0,5 m nad powierzchnię gruntu.

Słupy powinny być trwale związane z gruntem poprzez fundamenty betonowe lub żelbetowe (zgodnie z technologią producenta).

**UWAGA:** Słupy, wysięgniki oraz oprawy powinny być wizualnie podobne do słupów oświetleniowych zlokalizowanych na terenie plaży. Słupy oraz wysięgniki wykonane z aluminium oraz zabezpieczone powierzchniowo poprzez anodowanie. Ilość słupów może ulec zmianie w przypadku konieczności dostosowania wysokości słupów i uzyskania odpowiednich parametrów oświetlenia głównego ciągu komunikacyjnego.

Typy opraw oraz słupów z wysięgnikami należy przedstawić w koncepcji, która podlega akceptacji przez przedstawiciela Zamawiającego.

### **4. Ogólne warunki wykonania robót**

Wykonawca robót jest odpowiedzialny za jakość ich wykonania oraz ich zgodność z dokumentacją projektową oraz przepisami prawa budowlanego i sztuką budowlaną.

#### **4.2. Zakres robót**

Wykonawca wykona wszystkie roboty w oparciu o dokumentację projektowo-wykonawczą, projekt budowlany, oraz obowiązujące przepisy. Wykonawca powinien zapewnić całość robocizny, materiałów, sprzętu, narzędzi, transportu i dostaw, niezbędnych do wykonania robót objętych zamówieniem a także personel. Powinien stosować się do warunków postanowień umownych. Przed ostatecznym odbiorem robót Wykonawca uporządkuje plac budowy, teren przyległy i przygotuje obiekt do przekazania. Wykonawca wykona do dnia odbioru i przedstawi inwestorowi komplet dokumentów budowy, wymagany przepisami prawa budowlanego.

#### **4.3. Powiązania prawne i odpowiedzialność prawna. Stosowanie się do ustaleń prawa i innych przepisów**

Wykonawca zobowiązany jest znać i stosować wszystkie przepisy powszechnie obowiązujące oraz przepisy (wydane przez odpowiednie władze miejscowe), które są w jakichkolwiek sposób związane z robotami oraz musi być w pełni odpowiedzialny za ich przestrzeganie podczas prowadzenia budowy.

Wykonawca będzie przestrzegać praw patentowych lub innych praw własności i będzie w pełni odpowiedzialny za wypełnienie wszystkich wymagań prawnych dotyczących wykorzystania opatentowanych rozwiązań projektowych, urządzeń, materiałów lub metod. Jeśli nie dotrzymanie w/w wymagań spowoduje następstwa finansowe lub prawne to w całości obciążą one Wykonawcę.

#### **4.4. Ochrona własności publicznej i prywatnej**

Wykonawca jest zobowiązany do ochrony przed uszkodzeniem lub zniszczeniem własności publicznej lub prywatnej. Jeżeli w związku z zaniedbaniem, niewłaściwym prowadzeniem robót lub brakiem koniecznych działań ze strony Wykonawcy nastąpi uszkodzenie lub zniszczenie własności prywatnej lub publicznej to Wykonawca, na swój koszt, naprawi lub odtworzy uszkodzoną własność. Stan uszkodzonej, a naprawionej własności powinien być nie gorszy niż przed powstaniem uszkodzenia.

Wykonawca odpowiada za ochronę sieci podziemnych oraz musi uzyskać od odpowiednich władz, będących właścicielami tych urządzeń, potwierdzenie informacji o ich lokalizacji.

Wykonawca zapewni w czasie trwania robót właściwe oznakowanie i zabezpieczenie przed uszkodzeniem tych instalacji i urządzeń.

#### **4.5. Materiały szkodliwe dla otoczenia**

Wykonawca będzie stosował tylko te materiały, które spełniają wymagania ustawy Prawo budowlane, są zgodne z polskimi normami przenoszącymi europejskie normy zharmonizowane oraz posiadają wymagane przepisami atesty i certyfikaty. Za spełnienie wymagań jakościowych dotyczących materiałów ponosi odpowiedzialność Wykonawca.

#### **4.6. Bezpieczeństwo i higiena pracy (bhp.)**

Podczas realizacji robót Wykonawca przestrzegać będzie przepisów dotyczących bhp. W szczególności Wykonawca ma obowiązek zadbać, aby personel nie wykonywał pracy w warunkach niebezpiecznych, szkodliwych dla zdrowia oraz nie spełniających odpowiednich wymagań sanitarnych. Wykonawca zapewni i będzie utrzymywał wszelkie urządzenia zabezpieczające, socjalne oraz sprzęt i odpowiednią odzież dla ochrony życia i zdrowie osób zatrudnionych na budowie oraz dla zapewnienia bezpieczeństwa publicznego. Uznaje się, że wszystkie koszty związane z wypełnieniem wymagań określonych powyżej nie podlegają odrębnej zapłacie i są uwzględnione w cenie oferty.

### **5. Warunki odbioru robót budowlanych**

#### **Rodzaje odbiorów:**

- 1) odbiór końcowy,

Odbiór końcowy polega na finalnej ocenie rzeczywistego wykonania robót w odniesieniu do ich ilości, jakości i wartości. Komisja odbierająca roboty dokona ich oceny jakościowej na podstawie przedłożonych dokumentów, certyfikatów, atestów i kart

materiałowych.

2) odbiór ostateczny

Odbiór ostateczny zwany pogwarancyjnym, polega na ocenie wykonanych robót związanych z usunięciem wad zaistniałych w okresie gwarancyjnym.

Szczegóły dotyczące odbiorów przewidzianych przez Zamawiającego określa projekt umowy.

## II CZĘŚĆ INFORMACYJNA

### 1. Dokumenty potwierdzające zgodność zamierzenia budowlanego z wymaganiami wynikającymi z odrębnych przepisów.

Nie dotyczy.

### 2. Oświadczenie Zamawiającego stwierdzające jego prawo do dysponowania nieruchomością na cele budowlane

Projektowana inwestycja zlokalizowana jest na działce stanowiącej własność Gminy Miejskiej Ciechanów i nie wykracza poza jej granice. Zamawiający posiada prawo do dysponowania działką nr ew. 60- 291/3 na cele budowane. Teren planowanej inwestycji objęty jest Miejscowym Planem Zagospodarowania Przestrzennego KRUBIN II.

### 3. Wymagania dotyczące zawartości dokumentacji projektowej Wykonawcy

Po podpisaniu umowy, Wykonawca opracuje dokumentację projektową w zakresie niezbędnym do rozpoczęcia robót budowlanych, w tym opracowania dotyczące zabezpieczenia lub przebudowy istniejących sieci i urządzeń wynikające z uzgodnień z ich właścicielami – jeśli wymagane.

#### 3.1. Opis rozwiązań projektowych

Orientacyjne wytyczne do projektowania

- wymaga się zachowania warunków wynikających z obowiązujących przepisów,
- zastosować oprawy LED spełniające warunek najniższego średniego natężenia oświetlenia w poziomie terenu  $E_{hs} = 7,5$  [lux],
- oprawy muszą być odporne na spadki napięć,
- projektowana sieć oświetlenia powinna spełniać wymogi normy PN-EN 13201-2:2007,
- zastosowanie źródeł światła o barwie ciepłej 3500-3700K lub naturalnej 4250K.,
- oprawy z zainstalowanym systemem czasowej zmiany natężenia oświetlenia (tzw. system ściemniania),
- lokalizację słupów oświetleniowych przewidzieć wzdłuż głównego ciągu komunikacyjnego zlokalizowanego wokół zbiornika wodnego,
- projektowane oświetlenie zasilić z istniejącego przyłącza energetycznego zlokalizowanego na terenie kąpieliska (podłączenie nowej linii kablowej do istniejącego oświetlenia).



### **3.2. Projekty techniczne, powinny zawierać:**

- opis techniczny określający konieczne dane wynikające ze specyfiki, charakteru i stopnia skomplikowania budowy, wyniki obliczeń
- część rysunkową zawierającą rozwiązania sytuacyjne, szczegóły rozwiązań, układ sieci i przewodów uzbrojenia terenu – urządzenia obce jeśli występują),
- projekt zagospodarowania terenu,
- przedmiar robót zawierający zestawienie ilościowe robót w porządku technologicznym,
- kosztorys inwestorski,
- szczegółowe specyfikacje techniczne wykonania i odbioru robót budowlanych powiązane z przedmiarem

**UWAGA: ww. dokumentacja projektowa podlega akceptacji przez przedstawiciela Zamawiającego**

### **3.2. Projekt organizacji ruchu na czas prowadzenia robót**

Nie dotyczy.

### **3.3. Materiały do zgłoszenia zamiaru wykonania robót budowlanych lub uzyskania pozwolenia na budowę**

Wykonawca przygotowuje odpowiednie materiały i uzyska przyjęcie przez właściwy organ zgłoszenie zamiaru wykonania robót budowlanych/uzyska pozwolenie na budowę dla robót objętych zamówieniem. Materiały formalne niezbędne do wystąpienia ze zgłoszeniem robót budowlanych lub wnioskiem o uzyskanie pozwolenia na budowę winny odpowiadać wymaganiom ustawy prawo budowlane.

Nie wyklucza się potrzeby realizacji dodatkowych opracowań.

**Akceptacja projektu przez przedstawiciela Zamawiającego nie zwalnia Wykonawcy z odpowiedzialności za błędy projektowe lub niezgodność projektu z umową lub stanem istniejącym. Przed realizacją robót w terenie na podstawie projektu, Wykonawca winny jest uzyskać stosowne opinie, uzgodnienia, decyzje, zezwolenia, zatwierdzenia.**

### **3.4. Ustalenia wyjściowe**

Wszystkie wymagane materiały wyjściowe, uzgodnienia, decyzje, opinie, mapy geodezyjne itp., Wykonawca pozyskuje we własnym zakresie. W razie potrzeby wystąpi do Zamawiającego o udzielenie stosownych pełnomocnictw. Wykonawca dołączy do projektu oświadczenie, że jest on wykonany zgodnie z umową, obowiązującymi przepisami, normami i wytycznymi oraz że został wykonany w stanie kompletnym z punktu widzenia celu któremu ma służyć. Kompletnie opracowania projektowe przed rozpoczęciem prac muszą być opiniowane przez właściwe Wydziały Zamawiającego.

### **4. Przepisy prawne i normy związane z projektowaniem i wykonaniem zamierzenia budowlanego**

Zamierzenie budowlane objęte zamówieniem musi spełniać wymagania odnośnie obowiązujących przepisów, w tym:

- Ustawa z dnia 07.07.1994 r. Prawo budowlane;
- Rozporządzenie Ministra Rozwoju i Technologii z dnia 20.12.2021 r. w sprawie

Program funkcjonalno-użytkowy  
„Rewitalizacja i zagospodarowanie terenu rekreacyjnego  
zbiornika wodnego – Kąpieliska Krubin – etap V”

szczegółowego zakresu i formy dokumentacji projektowej, specyfikacji technicznej, wykonania i odbioru robót budowlanych oraz programu funkcjonalno - użytkowego.

- Rozporządzenie Ministra Transportu, Budownictwa i gospodarki Morskiej z dnia 25.04.2012 r. w sprawie ustalania geotechnicznych warunków posadowienia obiektów budowlanych;
- Ustawy z dnia 12 grudnia 2003 r. o ogólnym bezpieczeństwie produktów;
- Ustawy z dnia 16.04.2004 r. o wyrobach budowlanych;
- Ustawa z dnia 11.09.2019 r. Prawo zamówień publicznych;
- Ustawy z dnia 14.12.2012 r. o odpadach;
- Ustawy z dnia 27.04.2001 r. Prawo ochrony środowiska;
- Normy polskie, branżowe i europejskie zharmonizowane
- Ustawa Kodeks Pracy z dnia 26.06.1974 r. ze zm. i powiązane rozporządzenia
- Inne powszechnie obowiązujące przepisy szczegółowe, polskie normy, zasady wiedzy technicznej itp.

## **5. Inne informacje**

Wykonawca zobowiązany jest do uzyskania akceptacji Przedstawiciela Zamawiającego wszystkich wyrobów planowanych do wbudowania w ramach zamówienia. Wykonawca wraz z przekazaniem Zamawiającemu przedmiotu zamówienia, powinien przedłożyć wszystkie deklaracje, certyfikaty, atesty na materiały i wyroby wykorzystane przy realizacji zadania.

Zamawiający wymaga, aby roboty budowlane były wykonane w sposób powodujący najmniejsze utrudnienia w funkcjonowaniu ruchu kołowego i pieszego. Wykonawca będzie zobowiązany do przyjęcia odpowiedzialności cywilnej za wyniki działalności w zakresie:

- organizacji robót budowlanych,
- zabezpieczenia interesów osób trzecich,
- ochrony środowiska,
- warunków bezpieczeństwa pracy,
- warunków bezpieczeństwa ruchu drogowego.

Zamawiający przewiduje bieżącą kontrolę wykonywanych robót budowlanych.

Kontroli Zamawiającego będą w szczególności poddane:

- rozwiązania materiałowe przed ich skierowaniem do Wykonawcy robót montażowych, w aspekcie ich zgodności z programem funkcjonalno-użytkowym, przepisami techniczno-budowlanymi oraz innymi warunkami umowy, stosowanie gotowych wyrobów budowlanych. Sprawdzane będą one w odniesieniu do dokumentów potwierdzających ich dopuszczenie do obrotu oraz zgodności parametrów z danymi zawartymi w PFU
- sposób wykonania robót budowlanych w aspekcie zgodności z obowiązującymi przepisami

## **III.CZĘŚĆ GRAFICZNA**

### **Dokumentacja fotograficzna terenu inwestycji**

Program funkcjonalno-użytkowy  
„Rewitalizacja i zagospodarowanie terenu rekreacyjnego  
zbiornika wodnego – Kąpieliska Krubin – etap V”

