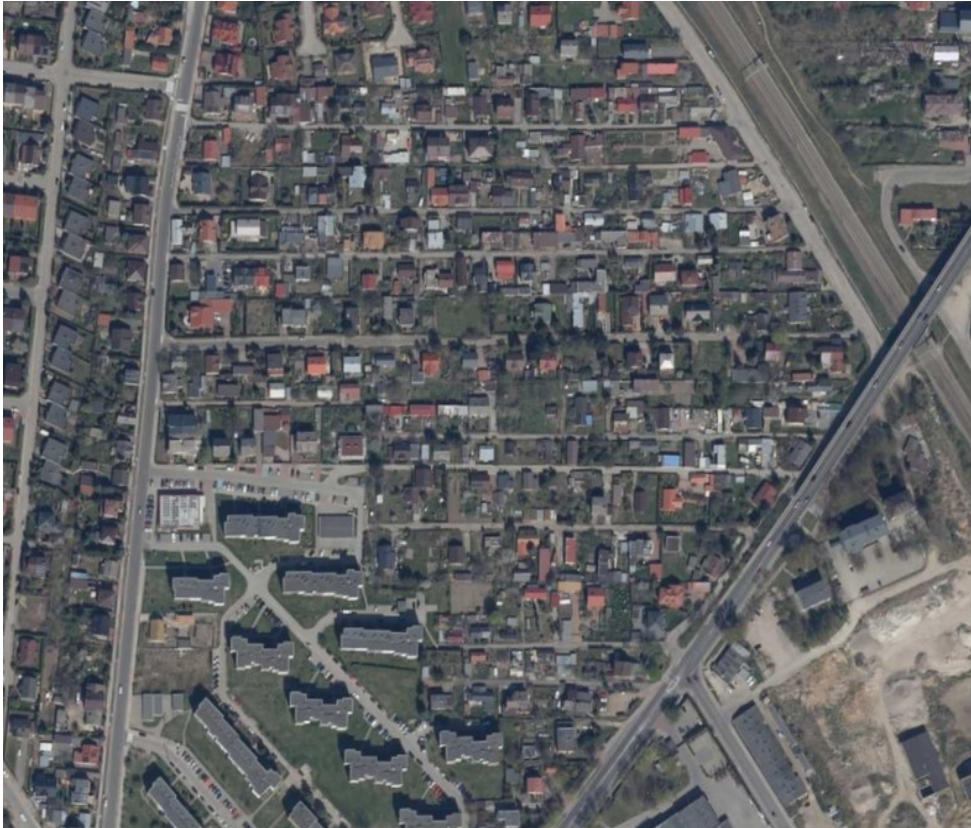


**Opis przedmiotu zamówienia  
(OPZ)**

**Nazwa zamówienia:**  
**„Opracowanie dokumentacji technicznej na budowę ulic: Równej, Młynarskiej,  
Cichej”**



**ADRES OBIEKTU:**

ul. Równa; dz. nr ew. 787, 717/2 obręb Śmiecin  
ul. Młynarska; dz. nr ew. 809 obręb Śmiecin  
ul. Cicha; dz.nr ew. 906 obręb Śmiecin

**ZAMAWIAJĄCY:**

Gmina Miejska Ciechanów, Pl. Jana Pawła II 6, 06-400 Ciechanów

**KODY CPV:**

71320000-7 Usługi inżynierskie w zakresie projektowania

**SPORZĄDZIŁ:** Albert Brym

## **1. Przedmiot zamówienia:**

Przedmiotem zamówienia jest opracowanie dokumentacji technicznej na budowę ulic Równej, Młynarskiej i Cichej w Ciechanowie, realizowanego w ramach zadania inwestycyjnego

pn.: „Opracowanie dokumentacji technicznej na budowę ulic: Równej, Młynarskiej, Cichej”.

1.1 Przedmiot zamówienia obejmuje opracowanie dokumentacji projektowo-kosztorysowej wraz z uzyskaniem wymaganych prawem uzgodnień, opinii, zatwierdzeń i decyzji w zakresie zezwalającym na rozpoczęcie robót budowlanych uwzględniającej:

- przebudowę ulicy Równej na odcinku od pasa drogowego ul. Płockiej oraz odcinek od ul. Granicznej do działki nr ew. 717/1 wraz z budową kanalizacji deszczowej oraz oświetlenia ulicznego;
- przebudowę ulicy Młynarskiej na odcinku od pasa drogowego ul. Płockiej do wysokości „rampy” wraz z budową kanalizacji deszczowej oraz oświetlenia ulicznego;
- przebudowę ulicy Cichej na odcinku od pasa drogowego ul. Płockiej do działki nr ew. 1644/11 wraz z budową kanalizacji deszczowej oraz oświetlenia ulicznego;

Zamówienie obejmuje ponadto:

- opracowanie i złożenie do właściwego organu administracyjnego kompletnego wniosku w zakresie niezbędnym do wykonania robót budowlanych,
- uzyskanie w imieniu Zamawiającego decyzji o pozwoleniu na budowę/skutecznego zgłoszenia robót nie wymagających pozwolenia na budowę.

W zakres zamówienia wchodzi wykonanie wszystkich prac oraz uzyskanie wszelkich uzgodnień, opinii i decyzji niezbędnych do prawidłowego wykonania zadania, zgodnie z obowiązującymi przepisami.

Zadanie należy realizować w oparciu o wytyczne zawarte w niniejszym OPZ.

## **2. Szczegółowe wytyczne określające przedmiot zamówienia:**

Zamówienie obejmuje opracowanie dokumentacji technicznej, projektowo-kosztorysowej na przebudowę ulic Równej, Młynarskiej i Cichej o łącznej dł. ok. 773 mb. Pas drogowy o szer. ok 4,5 m ulicy Równej (odcinek drogi od pasa drogowego ul. Płockiej do ul. Granicznej) na długości na dł. ok. 273 mb posiada nawierzchnię utwardzoną (potrójne utrwalenie z masy asfaltowej). Pas drogowy o szer. ok 3.0 ul. Równej, (odcinek drogi od ul. Granicznej do działki 717/1) na długości ok. 114 mb posiada nawierzchnię utwardzoną (potrójne utrwalenie z masy asfaltowej). Pas drogowy o szer. ok 3,90 m ulicy Młynarskiej na długości na dł. ok. 243 mb posiada nawierzchnię utwardzoną (potrójne utrwalenie z masy asfaltowej). Pas drogowy o szer. ok 3.0 ul. Cichej, na długości ok. 143 mb posiada nawierzchnię utwardzoną (potrójne utrwalenie z masy asfaltowej).

W ramach opracowania dokumentacji projektowej należy uwzględnić poniższe branże:

- 1) drogową w zakresie budowy/przebudowy: ciągu pieszo-jezdnego, zjazdów
- 2) sanitarną w zakresie budowy kanalizacji deszczowej, budowy/przebudowy kanalizacji sanitarnej oraz sieci wodociągowej i sieci gazowej jeśli wymaga tego przebudowa ulicy bądź powstałe w toku projektowania kolizje;
- 3) elektryczną w zakresie budowy oświetlenia ulicznego;
- 4) elektryczną w zakresie skablowania istniejącej sieci elektroenergetycznej nN 0,4kV, zlokalizowanej w pasach drogowych projektowanych dróg, zgodnie z warunkami gestora sieci (oddzielne opracowanie);

- 5) teletechniczną w zakresie budowy kanału technologicznego oraz przebudowy sieci teletechnicznej jeśli wymaga tego przebudowa ulicy bądź powstałe w toku projektowania kolizje;
- 6) pozostałe branże techniczne konieczne do wykonania dokumentacji projektowej w przypadku stwierdzenia kolizji projektowanych obiektów z istniejącą infrastrukturą.

W istniejącym pasie drogowym zlokalizowane są następujące sieci :

- kanalizacja sanitarna
- sieć teletechniczna
- sieć elektroenergetyczna
- sieć wodociągowa
- sieć gazowa
- możliwe jest występowanie innych sieci

### **3. Wytyczne do projektu**

#### **3.1. Branża drogowa**

Przebudowa ul. Równej, Młynarskiej i Cichej powinna uwzględniać w szczególności:

- drogi projektować jako ulice Klasy „D” dojazdowe zgodnie z aktualnie obowiązującymi przepisami techniczno-budowlanymi dotyczącymi dróg publicznych;
- w projekcie uwzględniać mieszanki kruszyw dostępne na lokalnym rynku - kruszywo łamane o ciągłym uziarnieniu 0/31,5 (C50/30)
- przewiduje się budowę ciągów pieszo jezdnych z dodatkowym odprowadzeniem liniowym wód opadowych zlokalizowanym w osi jezdni;
- konstrukcje jezdni należy zaprojektować na ruch wszystkich pojazdów normatywnych bez ograniczeń tonażu (115 kN) dla ruch: KR 1-2;
- nawierzchnię jezdni zaleca się zaprojektować z kostki brukowej betonowej gr. 8 cm;
- ująć w zakresie opracowania budowę kanalizacji deszczowej zgodnie z przepisami techniczno-budowlanymi;
- wpusty deszczowe zaprojektować z osadnikiem głębokości minimum 50 cm;
- przebudowę istniejących zjazdów z pasa drogowego na działki uzgodnić z właścicielami posesji;
- w obrębie skrzyżowań zaprojektować obniżenie krawężników na szerokości ciągów pieszych nawet, jeżeli nie występują przejście dla pieszych;
- we wstępnej fazie projektowania przedłożyć do wglądu koncepcję drogi do wglądu mieszkańcom;
- budowę zjazdów publicznych na drogi wewnętrzne oraz zjazdów indywidualnych,
- wycinkę kolidujących z inwestycją drzew,
- uzyskanie opinii organu zarządzającego ruchem odnośnie geometrii drogi zgodnie z §3 ust. 1 pkt 6 rozporządzenia Ministra Infrastruktury z dnia 23 września 2003 r. w sprawie szczegółowych warunków zarządzania ruchem na drogach oraz wykonywania nadzoru nad tym zarządzeniem (DZ. U. z 2017 r. poz. 784).
- inwentaryzację istniejących zjazdów i dojeżdż do działek  
W trakcie opracowywania dokumentacji istniejące zjazdy winny zostać zainwentaryzowane i uwzględnione w dokumentacji projektowej. W przypadku istniejącego zjazdu projektant ma obowiązek zaprojektować przebudowę lub rozbudowę zjazdu w zakresie konstrukcji zjazdu oraz doprowadzenia do zgodności z przepisami z podziałem na zjazdy indywidualne i publiczne.  
Szerokość zjazdu powinna być mierzona na granicy działek, w przypadku bram - w ich świetle. W ramach inwentaryzacji zjazdów należy dokonać jego pomiaru wysokościowego na styku jezdni-zjazd oraz na granicy pasa drogowego. Pomiary wykonać w osi zjazdu. Pomierzone rzędne muszą zostać umieszczona na mapie do celów projektowych.

#### **3.2. Branża sanitarna**

Budowa nowej infrastruktury sanitarnej powinna uwzględniać w szczególności:

- odprowadzenie wód opadowych poprzez budowę sieci kanalizacji deszczowej,
- budowę/przebudowę sieci kanalizacji sanitarnej – jeśli wymagane
- przebudowę sieci gazowej – jeśli wymagane
- przebudowę sieci wodociągowej – jeśli wymagane

### 3.3. Branża elektryczna

W zakresie branży elektrycznej i elektroenergetycznej dokumentacja powinna uwzględniać w szczególności:

#### 1) Budowę nowego oświetlenia ulicznego

Projekt oświetlenia powinien uwzględniać:

- projektowana sieć oświetlenia powinna spełniać wymogi normy PN-EN 13201-2:2007,
- nowa sieć powinna być zasilana linią kablową podziemną,
- należy zastosować słupy aluminiowe, ważne by były to słupy typowe powszechnie dostępne, tak aby w przypadku konieczności ich wymiany (np. kolizji drogowej), można było je łatwo wymienić – do uzgodnienia na etapie realizacji,
- zastosowane oprawy oświetleniowe, powinny być wyposażone w energooszczędne źródła światła LED. Źródła światła powinny być objęte co najmniej 5 letnią gwarancją. W przypadku opraw LED-owych proszę o rozważenie możliwości zastosowania źródeł światła o barwie od 3500 K do 4250 K.,
- należy rozważyć możliwość montażu opraw z zainstalowanym systemem czasowej zmiany natężenia oświetlenia ( tzw. system ściemniania),
- należy zastosować zegar sterujący z podtrzymaniem napięcia lub czujki zmierzchowe – do uzgodnienia na etapie realizacji
- przewody zasilające aluminiowe układane w rurach osłonowych
- zastosować kompensator mocy biernej.

#### 2) opracowanie oddzielnej dokumentacji projektowo-kosztorysowej wraz z uzyskaniem wymaganych prawem uzgodnień, opinii, zatwierdzeń i odrębnej decyzji zezwalającej na rozpoczęcie robót budowlanych na skablowanie istniejącej sieci elektroenergetycznej zlokalizowanej w pasach drogowych projektowanych dróg, zgodnie z warunkami gestora sieci.

### 3.4. Branża teletechniczna :

Budowa nowej infrastruktury teletechnicznej powinna uwzględniać:

- budowę kanału technologicznego – jeśli wymagane
- przebudowę sieci teletechnicznej – jeśli wymagane

Realizacja powyższego zakresu zamówienia winna być wykonana w oparciu o obowiązujące przepisy przez Wykonawcę posiadającego stosowną wiedzę i doświadczenie oraz potencjał wykonawczy oraz dysponowanie osobami o odpowiednich kwalifikacjach

i doświadczeniu zawodowym potwierdzonych stosownymi uprawnieniami

## 4. **Koncepcja przebudowy ulicy**

Przedmiot zamówienia realizowany będzie zgodnie z zatwierdzoną przez Zamawiającego koncepcją projektową. Wykonawca w terminie 20 dni roboczych od daty zawarcia umowy przedłoży Zamawiającemu, celem zatwierdzenia, koncepcję w wersji papierowej lub elektronicznej zawierającą wstępne założenia projektowe w zakresie geometrii drogi z elementami stałej organizacji ruchu.

Wykonawca ma obowiązek uzyskać opinię organu zarządzającego ruchem odnośnie geometrii drogi na etapie opracowania koncepcji.

## 5. **Zakres zamówienia:**

Wykonawca w ramach zamówienia zobowiązany jest w szczególności do dostarczenia zamawiającemu następujących opracowań:

- inwentaryzacja geodezyjna z mapą do celów projektowych;
- opinia geotechniczna podłoża gruntowego do celów projektowych;
- projekt zagospodarowania terenu;
- projekt architektoniczno-budowlany;
- projekt techniczny branży drogowej;
- projekt techniczny branży sanitarnej;
- projekt techniczny branży elektrycznej;
- projekt techniczny branży elektroenergetycznej;
- projekty techniczne branży teletechnicznej;
- projekty wykonawcze dla poszczególnych branż;
- projekt stałej organizacji ruchu;
- projekt czasowej organizacji ruchu;
- kosztorysy inwestorskie;
- przedmiary robót;
- szczegółowe specyfikacje wykonania i odbioru robót dla poszczególnych robót.

**UWAGA:**

dokumentację projektową, kosztorysy inwestorskie, przedmiary, SST należy opracować oddzielnie dla każdej ulicy.

**6. Szczegółowy zakres dokumentacji technicznej :**

- 1) Inwentaryzacja geodezyjna wraz z uzyskaniem mapy do celów projektowych. Opracowania należy dostarczyć w wersji papierowej oraz elektronicznej.
- 2) Projekt budowlany – zgodnie z Rozporządzeniem Ministra Rozwoju z dnia 11 września 2020 r. w sprawie szczegółowego zakresu i formy projektu budowlanego (Dz. U. z 2020 r. poz. 1609 ze zm.). Projekty techniczne należy wykonać odrębnie dla każdej z branż. Wymagane jest wykonanie 5 egzemplarzy projektu budowlanego wydrukowanych na papierze. Uwaga: liczba 5 egzemplarzy nie uwzględnia egzemplarzy przekazywanych jednostkom uzgadniającym. Ponadto Zamawiający wymaga złożenie projektu budowlanego w wersji edytowalnego zapisu elektronicznego dostarczonego z pozostałą dokumentacją techniczną.
- 3) Projekty wykonawcze dla poszczególnych branż zgodnie z Rozporządzeniem Ministra Rozwoju i Technologii z dnia 20 grudnia 2021 r. w sprawie szczegółowego zakresu i formy dokumentacji projektowej, specyfikacji technicznych wykonania i odbioru robót budowlanych oraz programu funkcjonalno-użytkowego (Dz.U. 2021 poz. 2454) Zamawiający wymaga złożenia projektu wykonawczego w wersji edytowalnego zapisu elektronicznego dostarczonego z pozostałą dokumentacją techniczną.
- 4) Kosztorysy inwestorskie sporządzone wg ogólnokrajowych uśrednionych stawek i cen jednostkowych, z podziałem na branże budowlane. Kosztorysy inwestorskie opracować zgodnie z Rozporządzeniem Ministra Rozwoju i Technologii z dnia 20 grudnia 2021 r. w sprawie określenia metod i podstaw sporządzania kosztorysu inwestorskiego, obliczania planowanych kosztów prac projektowych oraz planowanych kosztów robót budowlanych określonych w programie funkcjonalno-użytkowym (Dz.U. 2021 poz. 2458). Wymagane są 2 wersje kosztorysów. Pierwsza wydrukowana w 2 egzemplarzach oraz druga wersja elektroniczna dostarczona z pozostałą dokumentacją techniczną.

- 5) Przedmiary robót z podziałem na branże budowlane. Wymagane są 2 wersje przedmiarów. Pierwsza wydrukowana w 2 egzemplarzach oraz druga wersja elektroniczna dostarczona z pozostałą dokumentacją techniczną. Przez przedmiar robót należy rozumieć opracowania zawierające zestawienie przewidywanych do wykonania robót w kolejności technologicznej ich wykonania wraz z ich szczegółowym opisem, miejscem wykonania lub wskazaniem podstaw ustalających szczegółowy opis, z wyliczeniem i zestawieniem ilości jednostek miar robót podstawowych oraz wskazaniem podstaw do ustalenia cen jednostkowych robót lub jednostkowych nakładów rzeczowych (nr katalogu, nr tablicy i kolumny).
- 6) Szczegółowe specyfikacje techniczne (SST) wykonania i odbioru robót budowlanych podzielone na poszczególne branże budowlane zgodnie z Rozporządzeniem z dnia 20 grudnia 2021 r. Specyfikacje należy dostarczyć wydrukowane w 3 egzemplarzach oraz w formie edytowalnego zapisu elektronicznego.
- 7) Projekt stałej i czasowej organizacji ruchu - 3 egzemplarze w formie papierowej oraz w formie edytowalnego zapisu elektronicznego.
- 8) Inne opracowania niezbędne do realizacji zamierzenia objętego dokumentacją jeśli wymagane.

## **7. Wymagania dla dokumentacji projektowej i kosztorysowej.**

- 7.1. Opracowania należy dostarczyć w stanie kompletnym z punktu widzenia celu, któremu mają służyć. Wszystkie dokumenty stanowiące wyżej wymienioną projektową dokumentację techniczną muszą zostać dostarczone w postaci drukowanych woluminów zabezpieczonych przed dekompletacją i przystosowanych do archiwizacji zgodnie z wymogami przepisów prawnych.
- 7.2. Dokumentacja techniczna powinna jednoznacznie określić parametry techniczne i funkcjonalne przyjętych rozwiązań materiałowych i wybranej technologii.
- 7.3. Dokumentacja projektowa powinna posiadać wszystkie niezbędne opinie, uzgodnienia, sprawdzenia projektowe w zakresie wynikającym z przepisów szczegółowych.
- 7.4. Dokumentacja projektowa stanowić będzie w oparciu o art. 103 ust. 1 ustawy Pzp opis przedmiotu zamówienia na wykonanie robót budowlanych i należy je opracować zgodnie z art. 99 ustawy Pzp, ze szczególnym uwzględnieniem:
  - 1) przepisu art. 99 ust. 4 i 5 ustawy Pzp, zakazującego opisu przedmiotu zamówienia przez wskazanie znaków towarowych, patentów lub pochodzenia, źródła lub szczególnego procesu, który charakteryzuje produkty lub usługi dostarczane przez konkretnego wykonawcę, jeżeli mogłoby to doprowadzić do uprzywilejowania lub wyeliminowania niektórych wykonawców lub produktów, chyba że nie można opisać przedmiotu zamówienia za pomocą dostatecznie dokładnych określeń, a wskazaniu takiemu towarzyszą wyrazy „lub równoważny”. W każdym przypadku wskazania w dokumentacji znaków towarowych, patentów lub pochodzenia Wykonawca zobowiązany jest opisać w projekcie wymagania minimalne jakim mają odpowiadać oferty równoważne oraz wskazać kryteria stosowane w celu oceny równoważności.
  - 2) przepisu art. 101 ust. 1 i 3 ustawy Pzp wskazującego kolejność ustawową stosowania odniesienia się do norm, aprobat, specyfikacji technicznych i systemów odniesienia,
  - 3) przepisu art. 101 ust. 4 ustawy Pzp wskazującego, iż opisując przedmiot zamówienia za pomocą norm, europejskich ocen technicznych, aprobat, specyfikacji technicznych i systemów referencji technicznych, o których mowa w art. 101 ust. 1 pkt 2 oraz ust. 3, Zamawiający jest obowiązany wskazać, że dopuszcza rozwiązania równoważne opisywanym, a odniesieniu takiemu towarzyszą wyrazy „lub równoważne”. W każdym przypadku opisanie przedmiot zamówienia przez

odniesienie do norm, ocen technicznych, specyfikacji technicznych i systemów referencji technicznych, o których mowa w art. 101 ust. 1 pkt. 2 oraz ust. 3 ustawy Pzp, Wykonawca obowiązany jest wskazać w projekcie, że dopuszcza rozwiązania równoważne opisywanym, a odniesieniu takiemu towarzyszyć mają wyrazy „lub równoważne”.

- 7.5. Dokumentację należy opracować w pełnej problematyce, zgodnie z obowiązującymi przepisami prawa, w tym z wymaganiami:
- Ustawy z dnia 07.07.1994 Prawo budowlane,
  - Rozporządzeniem Ministra Rozwoju z dnia 11 września 2020 r. w sprawie szczegółowego zakresu i formy projektu budowlanego,
  - Rozporządzeniem Ministra Rozwoju i Technologii z dnia 20 grudnia 2021 r. w sprawie szczegółowego zakresu i formy dokumentacji projektowej, specyfikacji technicznych wykonania i odbioru robót budowlanych oraz programu funkcjonalno-użytkowego,
  - Rozporządzenie Ministra Transportu i Gospodarki Morskiej z dnia 2 marca 1999r. w sprawie warunków technicznych, jakim powinny odpowiadać drogi publiczne i ich usytuowanie,
  - Rozporządzenie Ministra Transportu i Gospodarki Morskiej z dnia 30 maja 2000 r. w sprawie warunków technicznych, jakim powinny odpowiadać drogowe obiekty inżynierskie i ich usytuowanie.
  - Rozporządzenia Ministra Infrastruktury z dnia 23 września 2003 r. w sprawie szczegółowych warunków zarządzania ruchem na drogach oraz wykonywania nadzoru nad tym zarządzaniem,
  - Rozporządzenia Ministra Infrastruktury z dnia 3 lipca 2003 r. w sprawie szczegółowych warunków technicznych dla znaków i sygnałów drogowych oraz urządzeń bezpieczeństwa ruchu drogowego i warunków ich umieszczania na drodze,
  - Rozporządzenie Ministra Transportu, Budownictwa i Gospodarki Morskiej z dnia 25 kwietnia 2012 r. w sprawie ustalania geotechnicznych warunków posadowienia obiektów budowlanych,
  - Rozporządzenie Ministra Rozwoju i Technologii z dnia 20 grudnia 2021 r. w sprawie określenia metod i podstaw sporządzania kosztorysu inwestorskiego, obliczania planowanych kosztów prac projektowych oraz planowanych kosztów robót budowlanych określonych w programie funkcjonalno-użytkowym
  - Ustawy z dnia 11 września 2019 r. Prawo zamówień publicznych,
  - Przepisów szczegółowych, obowiązujących polskich norm, zasad wiedzy technicznej oraz niniejszymi założeniami do projektowania.

**8. Szczegółowe wymagania dla czynności Wykonawcy i zawartości dokumentacji geodezyjnej i kartograficznej związanej z nabywaniem nieruchomości, ograniczeniem sposobu korzystania z nieruchomości oraz uzyskaniem prawa dysponowania nieruchomościami na cele budowlane.**

Teren planowanej inwestycji zlokalizowany jest w Ciechanowie, na działkach nr ew. 787; 712/2; 809; 906 obręb 0040 Śmiecin. Przedmiotowe działki nie są objęte Miejscowym Planem Zagospodarowania Przestrzennego.

Dokumentacja projektowa powinna obejmować nieruchomości należące do Gminy Miejskiej Ciechanów.

Zamawiający posiada prawo do dysponowania działkami nr ew. nr ew. 787; 712/2; 809; 906 na cele budowlane.

**9. Koszty Wykonawcy**

Wykonawca uzyska we własnym zakresie i na własny koszt niezbędne do wykonania opracowania materiały techniczne i eksploatacyjne, wykona wszelkie uzgodnienia i opłaty.

#### **10. Konsekwencje błędów i braków w przedmiocie zamówienia.**

1. W przypadku niekompletności dokumentacji Wykonawca zobowiązany będzie do wykonania dokumentacji uzupełniającej i pokrycia w całości kosztów jej wykonania.
2. Wykonawca ponosi pełną odpowiedzialność prawną za przedmiot zamówienia i jego zgodność z obowiązującymi przepisami.

#### **11. Prawa autorskie**

Wykonawca zgodnie z § 8 OPU-z bezwarunkowo i bez ograniczeń przenosi na Zamawiającego prawa autorskie majątkowe oraz zależne zgodnie z odrębnymi przepisami dotyczącymi praw autorskich. W tym wyraża zgodę na wprowadzanie zmian i wykorzystanie dokumentacji technicznej objętej zamówieniem.

#### **12. Zobowiązania Wykonawcy**

Poza obowiązkami wynikającymi z Umowy, do zobowiązań Wykonawcy należy w szczególności:

1. Robocze konsultacje z Zamawiającym w zakresie rozwiązań projektowych;
2. Uzgodnienie z gestorami sieci warunków technicznych w zakresie zabezpieczenia istniejącej infrastruktury;
3. Uzyskanie opinii organu zarządzającego ruchem odnośnie geometrii drogi;
4. Bieżące informowanie Zamawiającego o wszelkich problemach w realizacji zamówienia, w tym opóźnieniach w wydaniu warunków/uzgodnień/opinii, zagrażających realizacji zamówienia w terminie umownym;
5. Udzielenie odpowiedzi w trakcie realizacji inwestycji, na pytania dotyczące rozwiązań projektowych.

#### **13. Termin wykonania zamówienia.**

1. Rozpoczęcie z dniem podpisania umowy.
2. Wykonawca zobowiązany jest wykonać przedmiot Umowy w zakresie, o którym mowa w § 4 ust. 1 pkt. 1-9 OPU-z, w terminie 120 dni kalendarzowych od daty zawarcia umowy, jednak w terminie nie dłuższym niż do 31 grudnia 2023 r.
3. Całkowite wykonanie przedmiotu umowy nastąpi z chwilą dostarczenia Zamawiającemu decyzji o pozwoleniu na budowę/braku sprzeciwu do zgłoszenia robót nie wymagających pozwolenia na budowę, wraz z kompletną dokumentacją techniczną na warunkach określonych w § 4 OPU-z

#### **14. Płatności.**

Szczegóły płatności zawiera projekt Umowy.