

PROGRAM FUNKCJONALNO - UŻYTKOWY (PFU)

Nazwa zamówienia:

Doświetlenie terenu usytuowanego na działkach nr 713 i 714 obręb Śródmieście zlokalizowanych w sąsiedztwie kościoła świętej Tekli oraz stadionu miejskiego.



Adres:

ul. Orylska i ul. 3-go Maja - dz. nr ew. 713 i 714 obręb 0010 Śródmieście,

Kody CPV:

71355000-1 Usługi pomiarowe,
71320000-7 Usługi inżynierskie w zakresie projektowania,
45231000-5 Roboty budowlane w zakresie budowy rurociągów, ciągów komunikacyjnych i linii energetycznych,
45231400-9 Roboty budowlane w zakresie budowy linii energetycznych,
71321000-4 Usługi inżynierii projektowej dla mechanicznych i elektrycznych instalacji budowlanych,
45311000-0 Roboty w zakresie okablowania oraz instalacji elektrycznych,
31527200-8 Oświetlenie zewnętrzne,

Zamawiający:

Gmina Miejska Ciechanów, Plac Jana Pawła II 6, 06-400 Ciechanów

Sporządził:

Spis zawartości

I. CZĘŚĆ OPISOWA.....	2
II. CZĘŚĆ INFORMACYJNA.....	9

I. CZĘŚĆ OPISOWA

1. Opis ogólny przedmiotu zamówienia

1.1. Przedmiot zamówienia - założenia ogólne

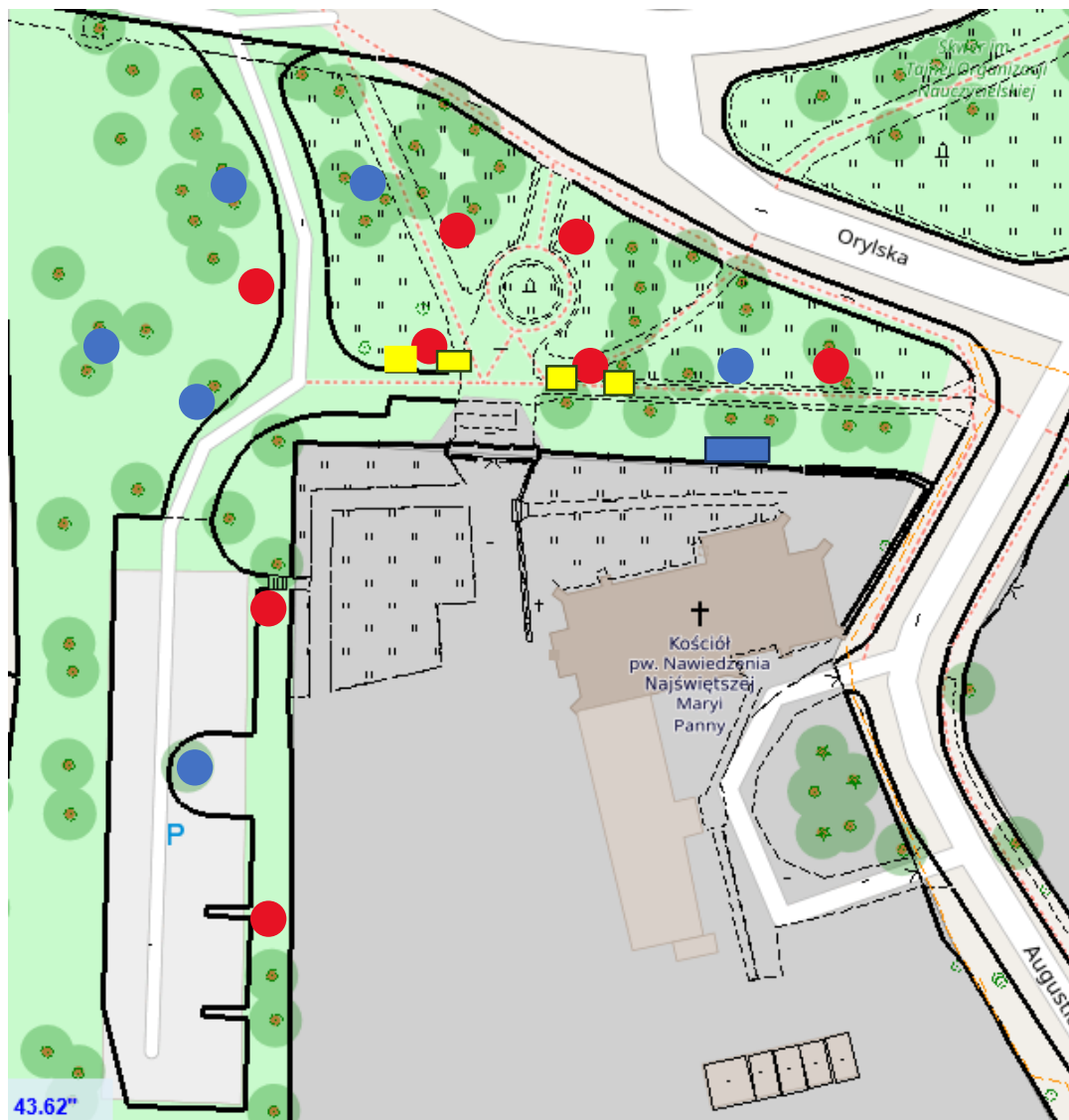
Przedmiot zamówienia obejmuje zaprojektowanie, uzyskanie wymaganych prawem decyzji lub zezwoleń na budowę, dostawę i montaż urządzeń oraz wykonanie prac związanych z budową oświetlenia terenu parku przy kościele świętej Tekli w rejonie ulicy Orylskiej na terenie miasta Ciechanów.

Inwestycja realizowana w formule „zaprojektuj i wybuduj” w ramach zadania pn.: „**Doświetlenie terenu usytuowanego na działkach nr 713 i 714 obręb Śródmieście zlokalizowanych w sąsiedztwie kościoła świętej Tekli oraz stadionu miejskiego**”.

Lokalizacja

Teren planowanej inwestycji zlokalizowany jest w Ciechanowie, na działkach: nr ew. 713, 714 obręb 0010 Śródmieście przy kościele świętej Tekli oraz stadionu miejskiego od ulicy Orylskiej i 3-go Maja. Teren objęty inwestycją wraz ze wskazaniem lokalizacji elementów oświetlenia przewidzianych do wykonania w ramach zadania przedstawia Rys. nr 1.

Zadanie należy realizować w granicach wskazanych działek.



● Lokalizacja słupów z lampami led

■ Lokalizacja szafy sterowniczej i złącza kablowo-pomiarowego obok istniejącego ZK

● Lokalizacja naświetlaczy led do iluminacji drzew

■ Lokalizacja naświetlaczy bramy kościoła

Rys. nr 1. Teren objęty inwestycją dla budowy oświetlenia.

Dla działek objętych zamówieniem nie obowiązują ustalenia Miejscowych Planów Zagospodarowania Przestrzennego. Działki te są położone w strefie ochrony konserwatorskiej i archeologicznej.

W zakres zamówienia wchodzi wykonanie wszystkich prac oraz uzyskanie wszelkich uzgodnień, niezbędnych do prawidłowego wykonania zadania, zgodnie z obowiązującymi przepisami.

Przedmiot zamówienia obejmuje w szczególności:

1) część projektową

- opracowanie dokumentacji projektowej oświetlenia terenu niezbędnej do uzyskania skutecznego zgłoszenia robót,
- opracowanie projektu czasowej organizacji ruchu (jeśli wymagane),
- uzyskanie warunków/uzgodnień/decyzji niezbędnych do wykonania zadania, w tym braku sprzeciwu organu umożliwiającego wykonanie robót budowlanych;

2) część wykonawczą

- wykonanie oświetlenia terenu parku i parkingu wraz z podświetleniem drzew i bramy kościoła,
- wykonanie pomiarów ochronnych,
- uporządkowanie miejsc prowadzonych prac i przywrócenie nawierzchni do stanu pierwotnego.

Program funkcjonalno-użytkowy określa wymagane zakresy robót i standardy wykonania przedmiotu zamówienia. Wskazuje przykładowe urządzenia, rozwiązania, jednakże nie jest to obowiązkowe dla Wykonawcy, a jedynie przykładowe i mające na celu dokładne opisanie odpowiednich standardów i materiałów. Zamawiający dopuszcza stosowanie produktów/urządzeń równorzędnych, jednakże nie gorszych niż te, które precyzują zapisy niniejszego PFU. Wykonawca musi zapewnić prawidłowe działanie poszczególnych systemów technicznych i technologicznych oraz osiągnięcie założeń funkcjonalnych.

Informacje zawarte w niniejszym PFU stanowią opis przedmiotu zamówienia, zgodnie z Rozporządzeniem Ministra Rozwoju i Technologii z dnia 20 grudnia 2021 r. w sprawie szczegółowego zakresu i formy dokumentacji projektowej, specyfikacji technicznych wykonania i odbioru robót budowlanych oraz programu funkcjonalno-użytkowego (Dz.U. 2021 poz. 2454).

1.2. Charakterystyczne parametry określające zakres prac

Oświetlenie terenu parku i parkingu przedstawione na rysunku nr 1.

Oświetlenie ma na celu ochronę pieszego poprzez poprawę widoczności oraz poprawienie komfortu mieszkańców i wyeksponować teren (drzewa, bramę) .

W ramach zamówienia należy wybudować oświetlenie składające się z:

- 8 słupów żeliwno-aluminiowych stylizowanych z lampami LED oświetlającymi ścieżki i 6 naświetlaczy ledowych podświetlających drzewa oraz 4 naświetlaczy ledowych podświetlających zabytkową bramę,
- niezbędnego okablowania i wyposażenia elektrycznego wraz ze skrzynką sterowniczą oświetleniem oraz złączem kablowym zgodnie z warunkami przyłączenia nr P/17/048675 służącym do podłączenia do istniejącego złącza kablowego znajdującej się przy parkanie kościoła od strony ul. Orylskiej. Słupy stylistyką oraz lampy muszą nawiązywać do zainstalowanych na Placu Tadeusza Kościuszki.

1.3. Aktualne uwarunkowania wykonania przedmiotu zamówienia

1.3.1. Zagospodarowanie/ukształtowanie terenu.

Teren objęty inwestycją obejmuje obszar istniejącej utwardzonej ścieżki /dojazdu. Teren w przeważającej części jest terenem zielonym z utwardzonymi ścieżkami i dojazdem. W rejonie inwestycji występują sieci: elektroenergetyczna i gazowa. Przy realizacji należy wykorzystać istniejące rury osłonowe w celu instalacji okablowania. Na obszarze przeznaczonym nie występują większe spadki terenu, w związku z tym nie przewiduje się większych prac ziemnych.

1.3.2. Wykonawca podejmujący się wykonania przedmiotu zamówienia zobowiązany jest do :

- uzyskania mapowych podkładów geodezyjnych umożliwiających realizację zadania,
- dokonania przed rozpoczęciem procesu projektowego wizji w terenie,
- opracowania koncepcji programowo-przestrzennej i przedstawienia do zaakceptowania przez merytoryczne Wydziały Zamawiającego w terminie 10 dni roboczych od daty podpisania umowy,
- uzyskania warunków technicznych niezbędnych na budowę oświetlenia,
- opracowania dokumentacji projektowej dotyczącej zagospodarowania terenu wg wymagań obowiązujących przepisów i norm przywołanych w PFU,
- opracowania specyfikacji technicznej wykonania i odbioru robót budowlanych zgodnej z zakresem wykonywanych robót, umożliwiającej prawidłowe wykonanie robót budowlanych oraz ich odbiór,
- przygotowania dokumentacji w celu uzyskania braku sprzeciwu do zgłoszenia robót budowlanych, wg wymagań obowiązujących przepisów,
- uzyskania na podstawie upoważnień otrzymanych od Zamawiającego braku sprzeciwu do zgłoszenia robót budowlanych,
- opracowania projektu czasowej organizacji ruchu na czas prowadzonych robót budowlanych (jeśli wymagane),
- zrealizowania robót w oparciu o zatwierdzoną dokumentację,
- wykonania wymaganych pomiarów,
- przygotowanie rozliczenia końcowego robót,
- sporządzenia inwentaryzacji geodezyjnej powykonawczej i zgłoszenie zmian w Ośrodku Dokumentacji Geodezyjnej,
- sporządzenia dokumentacji powykonawczej [również w formacie PDF i DGN (DWG)],
- przekazania zrealizowanego obiektu Zamawiającemu.

Realizacja powyższego zakresu zamówienia winna być wykonana w oparciu o obowiązujące przepisy przez Wykonawcę posiadającego stosowne doświadczenie i potencjał wykonawczy oraz osoby o odpowiednich kwalifikacjach i doświadczeniu zawodowym.

1.3.3. Wykonawca podejmujący się wykonania zadania powinien posiadać stosowną wiedzę i doświadczenie, odpowiedni potencjał techniczny i ekonomiczny, dysponować osobami o odpowiednich kwalifikacjach i doświadczeniu zawodowym, potwierdzonymi uprawnieniami do projektowania i kierowania robotami budowlanymi w specjalności instalacyjnej w zakresie sieci, instalacji i urządzeń elektrycznych i energetycznych.

**1.3.4. Wykonawca przedłoży Zamawiającemu:
w wersji papierowej**

- materiały do zgłoszenia robót budowlanych - 4 egz.
- projekt czasowej organizacji ruchu (jeśli wymagany) - 3 egz.
- specyfikacje techniczne wykonania i odbioru robót budowlanych zgodne z zakresem wykonywanych robót - 2 egz.
- dokumentację powykonawczą - 2 egz.

w wersji elektronicznej

- komplet dokumentacji - 1 egz.

1.3.5. Inne uwarunkowania

Powstałe w trakcie wykonywania robót:

- ewentualne zanieczyszczenia (np. nadmiar ziemi) muszą zostać zutylizowane na koszt Wykonawcy;
- Wykonawca powinien w czasie trwania budowy zapewnić na terenie budowy w granicach przekazanych przez Zamawiającego należyty ład, porządek, przestrzeganie przepisów BHP, ochronę znajdujących się na terenie obiektów i sieci oraz urządzeń uzbrojenia terenu i utrzymywać je w należyтым stanie technicznym, a po zakończeniu budowy uporządkować teren;
- Wykonawca zapewni we własnym zakresie wszelkie materiały niezbędne do wykonania robót objętych zamówieniem. Zakupione i wbudowane materiały muszą odpowiadać Polskim Normom, wymogom Ustawy Prawo Budowlane z dnia 07.07.1994r. oraz ustawy z dnia 16.04.2004 r. w wyrobach budowlanych.

1.3.6. Inne prace niezbędne do wykonania przedmiotu zamówienia

Wykonawca zrealizuje wszystkie prace niezbędne do wykonania przedmiotu zamówienia w tym m.in. przygotowanie terenu oraz wykonanie zagospodarowania placu budowy.

2. Ogólne właściwości funkcjonalno-użytkowe:

Głównym celem budowy oświetlenia, jest poprawienie widoczności dla pieszego oraz bezpieczniejsze i bardziej komfortowe użytkowanie ścieżek i parkingu przez mieszkańców.

W ramach zamówienia zamontowane zostaną słupy żeliwno-aluminiowe stylizowane z lampami LED oświetlającymi ścieżki i parking oraz naświetlacze oświetlające drzewa i bramę kościoła.

3. Szczegółowe właściwości funkcjonalno-użytkowe

3.1. Zamówienie obejmuje w szczególności:

- montaż stylizowanego żeliwno-aluminiowego słupa z lampą LED oświetlającą ścieżkę – 8 szt.
- montaż naświetlaczy ledowych do iluminacji drzew 6 szt.

- montaż naświetlaczy ledowych do iluminacji bramy kościoła na dwóch planowanych słupach – 4 szt.
- ułożenie kabli zasilających i ich podłączenie (trasa kabla o długości ok. 278 mb, w tym kabel zasilający YAKXS 4x35 mm² -1m, kabel do naświetlaczy YKXS 3x4 mm² – 94 m, kabel do lamp YKXS 5x10 mm² -183 m)
- wyposażenia w niezbędne urządzenia do podłączenia energii elektrycznej (bezpieczniki, złącza kablowe/słupowe)
- zainstalowanie skrzynki sterowniczej oświetleniem wraz z niezbędnym wyposażeniem (zabezpieczenia, zegar astronomiczny, stycznik)
- zainstalowanie złącza kablowo pomiarowego zgodnie z warunkami przyłączenia nr P/17/048675
- uporządkowanie miejsc prowadzonych robót i odtworzenie nawierzchni ścieżki i terenów zielonych.

Lokalizacja elementów oświetlenia zgodna z Rys. nr 1.

4. WYMAGANIA ZAMAWIAJĄCEGO W STOSUNKU DO PRZEDMIOTU ZAMÓWIENIA

4.1. Wymagania dotyczące przygotowania terenu budowy

Wykonawca jest zobowiązany do zorganizowania zaplecza i ustawienia tablic informacyjnych. Rozpoczęcie robót wymagać będzie wykonania prac przygotowawczych typu: prace pomiarowe, ziemne, itp. Miejsca składowania materiałów, możliwości urządzenia czasowych placów budowy Wykonawca ustala swoim staraniem i ponosi koszty z tym związane.

Wykonawca opracuje i wdroży projekt czasowej organizacji ruchu (jeśli wymagany) oraz zabezpieczy miejsce prowadzenia prac. Zabezpieczenie prowadzonych robót nie podlega odrębnej zapłacie.

Wykonawca będzie odpowiedzialny za ochronę robót i za wszelkie materiały i urządzenia używane do robót od daty rozpoczęcia do daty zakończenia robót i przekazanie obiektu Zamawiającemu. Wykonawca będzie utrzymywać roboty do czasu odbioru ostatecznego. Utrzymanie powinno być prowadzone w taki sposób, aby obiekt lub jego elementy były w zadowalającym stanie przez cały czas, do momentu odbioru ostatecznego.

Wykonawca dostarczy Inwestorowi, przed ustalonym terminem przekazania terenu budowy oświadczenia osób funkcyjnych o przyjęciu obowiązków na budowie (kierownik budowy/kierownik robót),

W dniu przekazania placu budowy Wykonawca będzie w posiadaniu dziennika/ów budowy (jeśli wymagane) wraz ze wszystkimi uzgodnieniami prawnymi i administracyjnymi.

4.2. Wymagania ogólne dotyczące słupów z lampami

Lampy w technologii LED będą zainstalowane na słupach żeliwno-aluminiowych stylizowanych zamontowanych na fundamencie prefabrykowanym i będą zasilane elektroenergetycznymi przyłączami kablowymi niskiego napięcia z planowanego złącza i skrzynki sterowniczej oświetleniem. Żywotność źródeł światła powyżej 100000 h (ciągłego świecenia). Lampa powinna posiadać klasę szczelności IP65 i być odporna na temperaturę w zakresie od -35°C do +70°C. Moc opraw w zakresie od 20W do 60W (dostosowana do uzyskania odpowiednich parametrów oświetlenia ulic-spełniające warunek średniej wartości natężenia oświetlenia alejki $E_{sr} = 4$ [lux]). Barwa światła od 3000K do 5000K. Naświetlacze ledowe o mocy od 20W do 60W i barwie światła od 2700K do 4000K oraz odporności mechanicznej min IK 8 i IP66. Słupy żeliwno-aluminiowe malowane proszkowo i stylistycznie nawiązujące do

słupów zlokalizowanych na Placu Kościuszki w Ciechanowie.

4.3. Wymagania dotyczące instalacji

Oświetlenie ulic funkcjonować będzie w okresie po zmierzchu - w momencie uruchomienia sieci oświetlenia ulicznego.

4.4. Wymagania dotyczące instalacji kablowej

Kable użyte do zasilania i połączeń powinny być przystosowane do warunków ich montażu (odporność na czynniki atmosferyczne, montaż w ziemi, itp.) odpowiadać wymaganiom wg obowiązującej normy. Linie kablowe w gruncie układać na całej trasie w rurze osłonowej dwuściennej (karbowanej na zewnątrz i gładkiej od wewnątrz) o średnicy min fi50mm, przejścia linii kablowej pod drogami i podjazdami dodatkowo zabezpieczyć rurą gładkościenną sztywną fi110mm i wykonać przeciskiem. Należy wykorzystać ułożone istniejące rury osłonowe.

4.5. Ogólne warunki wykonania robót

Wykonawca robót jest odpowiedzialny za jakość ich wykonania oraz ich zgodność z projektem budowlanym oraz przepisami prawa budowlanego i sztuką budowlaną.

Zakres robót

Wykonawca powinien zapewnić całość robocizny, materiałów, sprzętu, narzędzi, transportu i dostaw, niezbędnych do wykonania robót objętych umową, zgodnie z jej warunkami i ewentualnymi wskazówkami Inspektora/Przedstawicieli Zamawiającego. Przed ostatecznym odbiorem robót Wykonawca uprządkuje plac budowy i przyległy teren, dokona rozliczenia wykonanych robót, materiałów z demontażu i przygotuje obiekt do przekazania. Wykonawca wykona do dnia odbioru i przedstawi inwestorowi komplet dokumentów budowy, wymagany przepisami prawa budowlanego.

Roboty nawierzchniowe i odwodnienie

Zapewnić prawidłowe odprowadzenie wód opadowych.

Powiązania prawne i odpowiedzialność prawna. Stosowanie się do ustaleń prawa i innych przepisów

Wykonawca zobowiązany jest znać i stosować wszystkie przepisy powszechnie obowiązujące oraz przepisy (wydane przez odpowiednie władze miejscowe), które są w jakikolwiek sposób związane z robotami oraz musi być w pełni odpowiedzialny za ich przestrzeganie podczas prowadzenia budowy.

Wykonawca będzie przestrzegać praw patentowych lub innych praw własności i będzie w pełni odpowiedzialny za wypełnienie wszystkich wymagań prawnych dotyczących wykorzystania opatentowanych rozwiązań projektowych, urządzeń, materiałów lub metod.

Jeśli nie dotrzymanie w/w wymagań spowoduje następstwa finansowe lub prawne to w całości obciążą one Wykonawcę.

Ochrona własności publicznej i prywatnej

Wykonawca jest zobowiązany do ochrony przed uszkodzeniem lub zniszczeniem własności publicznej lub prywatnej. Jeżeli w związku z zaniedbaniem, niewłaściwym prowadzeniem robót lub brakiem koniecznych działań ze strony Wykonawcy nastąpi uszkodzenie lub zniszczenie własności prywatnej lub publicznej to Wykonawca, na swój koszt, naprawi lub odtworzy uszkodzoną własność.

Stan uszkodzonej, a naprawionej własności powinien być nie gorszy niż przed powstaniem uszkodzenia.

Wykonawca odpowiada za ochronę instalacji na powierzchni ziemi i za urządzenia podziemne oraz musi uzyskać od odpowiednich władz, będących właścicielami tych urządzeń, potwierdzenie informacji o ich lokalizacji.

Wykonawca zapewni w czasie trwania robót właściwe oznakowanie i zabezpieczenie przed uszkodzeniem tych instalacji i urządzeń.

Materiały szkodliwe dla otoczenia

Wykonawca będzie stosował tylko te materiały, które spełniają wymagania ustawy Prawo budowlane, są zgodne z polskimi normami przenoszącymi europejskie normy zharmonizowane oraz posiadają wymagane przepisami atesty i certyfikaty. Za spełnienie wymagań jakościowych dotyczących materiałów ponosi odpowiedzialność Wykonawca.

Materiały, które w sposób trwały są szkodliwe dla otoczenia, nie będą dopuszczone do użycia. Nie wolno stosować materiałów wywołujących szkodliwe promieniowanie o natężeniu większym od dopuszczalnego. Wszystkie materiały użyte do robót muszą mieć świadectwa dopuszczenia do stosowania wydane przez uprawnioną jednostkę, jednoznacznie określające brak szkodliwego oddziaływania tych materiałów na środowisko.

Utylizacja materiałów szkodliwych pochodzących z demontażu należy do Wykonawcy i nie podlega dodatkowej opłacie.

Bezpieczeństwo i higiena pracy (bhp.)

Podczas realizacji robót Wykonawca przestrzegać będzie przepisów dotyczących bhp. W szczególności Wykonawca ma obowiązek zadbać, aby personel nie wykonywał pracy w warunkach niebezpiecznych, szkodliwych dla zdrowia oraz nie spełniających odpowiednich wymagań sanitarnych.

Wykonawca zapewni i będzie utrzymywał wszelkie urządzenia zabezpieczające, socjalne oraz sprzęt i odpowiednią odzież dla ochrony życia i zdrowie osób zatrudnionych na budowie oraz dla zapewnienia bezpieczeństwa publicznego. Uznaje się, że wszystkie koszty związane z wypełnieniem wymagań określonych powyżej nie podlegają odrębnej zapłacie i są uwzględnione w cenie kosztorysowej.

4.6. Warunki odbioru robót budowlanych

1) Rodzaje odbiorów

Rodzaje odbiorów przewidzianych przez Zamawiającego określa projekt umowy.

2) Odbiór końcowy

Odbiór końcowy polega na finalnej ocenie rzeczywistego wykonania robót w odniesieniu do ich ilości, jakości i wartości. Całkowite zakończenie robót oraz gotowość do odbioru końcowego będzie stwierdzona przez Wykonawcę wpisem do dziennika budowy z bezzwłocznym powiadomieniem na piśmie o tym fakcie Zamawiającego. Wraz z powiadomieniem Wykonawca przekaże Zamawiającemu kompletny operat kolaudacyjny, zawierający dokumenty zgodnie z wykazem zawartym w pkt. 4). Czynności odbiorowe rozpoczną się w terminie określonym w umowie.

Komisja odbierająca roboty dokona ich oceny jakościowej na podstawie przedłożonych dokumentów, wyników badań i pomiarów, oceny wizualnej oraz zgodności wykonania robót.

3) Odbiór gwarancyjny

Odbiór gwarancyjny polega na ocenie wykonanych robót związanych z usunięciem wad stwierdzonych przy odbiorze ostatecznym i zaistniałych w okresie gwarancyjnym. Odbiór gwarancyjny będzie dokonany na podstawie oceny wizualnej obiektu z uwzględnieniem zasad odbioru ostatecznego.

4) Dokumenty odbioru końcowego

Podstawowym dokumentem do dokonania odbioru końcowego robót jest protokół odbioru końcowego sporządzony wg wzoru ustalonego przez Inwestora.

Do odbioru końcowego Wykonawca jest zobowiązany przygotować operat kolaudacyjny zawierający:

- projekt powykonawczy z naniesionymi zmianami wykonawczymi,
- dziennik budowy – oryginał i kopię (jeśli wymagany),
- obmiar robót (jeśli wymagany),
- wyniki pomiarów kontrolnych (operaty geodezyjne),
- atesty jakościowe wbudowanych materiałów,
- dokumenty potwierdzające legalizację wbudowanych urządzeń,
- sprawozdania techniczne z prób ruchowych,
- protokoły prób i badań,
- wykaz wbudowanych urządzeń i przekazywanych instrukcji obsługi,
- oświadczenia osób funkcyjnych na budowie wymagane Prawem Budowlanym,
- inne dokumenty wymagane przez Inwestora.

Wszystkie zarządzone przez komisję roboty poprawkowe lub uzupełniające będą zestawione wg wzoru ustalonego przez Inwestora, wykonane i zgłoszone pismem przez Wykonawcę do odbioru w terminie ustalonym przez komisję.

II. CZĘŚĆ INFORMACYJNA

1. Dokumenty potwierdzające zgodność zamierzenia budowlanego z wymaganiami wynikającymi z odrębnych przepisów

Teren inwestycji nie jest objęty żadną z powierzchniowych form ochrony przyrody. Na przedmiotowym terenie nie znajdują się pomniki przyrody.

Planowana inwestycja nie jest położona na terenach górniczych.

Planowana inwestycja znajduje się w strefie ochrony konserwatorskiej i archeologicznej.

2. Oświadczenia Zamawiającego stwierdzające jego prawo do dysponowania nieruchomością na cele budowlane

Zamawiający posiada prawo do dysponowania działkami nr ew. 713, 714 obręb 0010 Śródmieście na cele budowlane. W przypadku konieczności realizacji robót na innych działkach, Wykonawca zobowiązany będzie do pozyskania stosownych zgód własnym staraniem.

3. Wymagania dotyczące zawartości dokumentacji Wykonawcy

Po podpisaniu umowy, Wykonawca opracuje dokumentację projektową w zakresie niezbędnym do rozpoczęcia robót budowlanych, w tym opracowania dotyczące zabezpieczenia lub przebudowy istniejących sieci i urządzeń wynikające z uzgodnień z właścicielami - jeśli wymagane.

3.1. Dokumentacja powinna zawierać w szczególności:

- opis techniczny określający konieczne dane wynikające ze specyfiki, charakteru i stopnia skomplikowania budowy, wyniki obliczeń

- część rysunkową zawierającą rozwiązania sytuacyjne, szczegóły rozwiązań, układ sieci i przewodów uzbrojenia terenu-urządzenia obce (jeśli występują)
- projekt zagospodarowania terenu

UWAGA: ww. dokumentacja projektowa podlega akceptacji przedstawiciela Zamawiającego

3.2. Projekt organizacji ruchu na czas prowadzenia robót

Wykonawca opracuje projekt organizacji ruchu na czas prowadzenia robót (jeśli wymagany).

UWAGA: Projekty dotyczące organizacji ruchu podlegają opinii właściwego Wydziału Zamawiającego oraz zatwierdzeniu przez organ zarządzający ruchem.

3.3. Materiały do zgłoszenia zamiaru wykonania robót budowlanych

Wykonawca przygotowuje odpowiednie materiały i uzyska przyjęcie przez właściwy organ zgłoszenie zamiaru wykonania robót budowlanych. Materiały formalne niezbędne do wystąpienia ze zgłoszeniem robót budowlanych winny odpowiadać wymaganiom ustawy Prawo budowlane.

Nie wyklucza się potrzeby realizacji dodatkowych opracowań.

Akceptacja projektu przez przedstawiciela Zamawiającego nie zwalnia Wykonawcy z odpowiedzialności za błędy projektowe lub niezgodność projektu z umową lub stanem istniejącym. Przed realizacją robót w terenie na podstawie projektu, Wykonawca winny jest uzyskać stosowne opinie, uzgodnienia, decyzje, zezwolenia, zatwierdzenia.

3.4. Ustalenia wyjściowe

Wszystkie wymagane materiały wyjściowe, uzgodnienia, opinie, mapy geodezyjne itp., Wykonawca pozyskuje we własnym zakresie. W razie potrzeby wystąpi do Zamawiającego o udzielenie stosownych pełnomocnictw. Wykonawca dołączy do projektu oświadczenie, że jest on wykonany zgodnie z umową, obowiązującymi przepisami, normami i wytycznymi oraz że został wykonany w stanie kompletnym z punktu widzenia celu któremu ma służyć. Kompletnie opracowania projektowe przed rozpoczęciem prac budowlanych muszą być opiniowane przez właściwe Wydziały Zamawiającego.

4. Przepisy prawne i normy związane z projektowaniem i wykonaniem zamierzenia budowlanego

- Ustawa z dnia 07.07.1994 r. Prawo budowlane;
- Rozporządzenie Ministra Rozwoju i Technologii z dnia 20 grudnia 2021 r. w sprawie szczegółowego zakresu i formy dokumentacji projektowej, specyfikacji technicznych wykonania i odbioru robót budowlanych oraz programu funkcjonalno-użytkowego.
- Rozporządzenie Ministra Infrastruktury z dnia 24 czerwca 2022 r. w sprawie przepisów techniczno-budowlanych dotyczących dróg publicznych
- Ustawa z dnia 12 grudnia 2003 r. o ogólnym bezpieczeństwie produktów;
- Ustawa z dnia 16.04.2004 r. o wyrobach budowlanych;
- Ustawa z dnia 11.09.2019 r. Prawo zamówień publicznych;
- Ustawa z dnia 14.12.2012 r. o odpadach;
- Normy polskie, branżowe i europejskie zharmonizowane
- Ustawa Kodeks Pracy z dnia 26.06.1974 r. ze zm. i powiązane rozporządzenia

5. Inne informacje

Zaleca się dokonanie wizji w terenie oraz jego otoczenia w celu oceny, wszystkich czynników koniecznych do przygotowania rzetelnej oferty, obejmującej wszelkie niezbędne prace przygotowawcze, zasadnicze i towarzyszące zarówno do prowadzenia robót budowlano - montażowych, jak i przygotowania dokumentacji projektowej.

Wykonawca zobowiązany jest do uzyskania akceptacji Przedstawiciela Zamawiającego wszystkich materiałów planowanych do wbudowania w ramach zamówienia. Wykonawca wraz z przekazaniem Zamawiającemu przedmiotu zamówienia, powinien przedłożyć wszystkie deklaracje, certyfikaty, atesty na materiały wykorzystane przy realizacji zamówienia.

Zamawiający wymaga, aby roboty budowlane były wykonane w sposób powodujący najmniejsze utrudnienia w funkcjonowaniu ruchu drogowego i pieszego. Wykonawca będzie zobowiązany do przyjęcia odpowiedzialności cywilnej za wyniki działalności w zakresie:

- organizacji robót budowlanych,
- zabezpieczenia interesów osób trzecich,
- ochrony środowiska,
- warunków bezpieczeństwa pracy,
- warunków bezpieczeństwa ruchu drogowego.

Wyroby budowlane, stosowane w trakcie wykonywania robót budowlanych, muszą być oznakowane znakiem budowlanym B lub CE, a Wykonawca będzie posiadał dokumenty potwierdzające, że zostały one wprowadzone do obrotu, zgodnie z regulacjami przepisów o wyrobach budowlanych i posiadają wymagane parametry. Zamawiający przewiduje bieżącą kontrolę wykonywanych robót budowlanych.

Kontroli Zamawiającego będą w szczególności poddane:

- rozwiązania materiałowe przed ich skierowaniem do Wykonawcy robót montażowych, w aspekcie ich zgodności z programem funkcjonalno-użytkowym, przepisami techniczno-budowlanymi oraz innymi warunkami umowy, stosowanie gotowych wyrobów budowlanych. Sprawdzane będą one w odniesieniu do dokumentów potwierdzających ich dopuszczenie do obrotu oraz zgodności parametrów z danymi zawartymi w specyfikacjach technicznych
- sposób wykonania robót budowlanych w aspekcie zgodności z obowiązującymi przepisami

6. Załączniki graficzne

Zdjęcia słupów stylizowanych:

