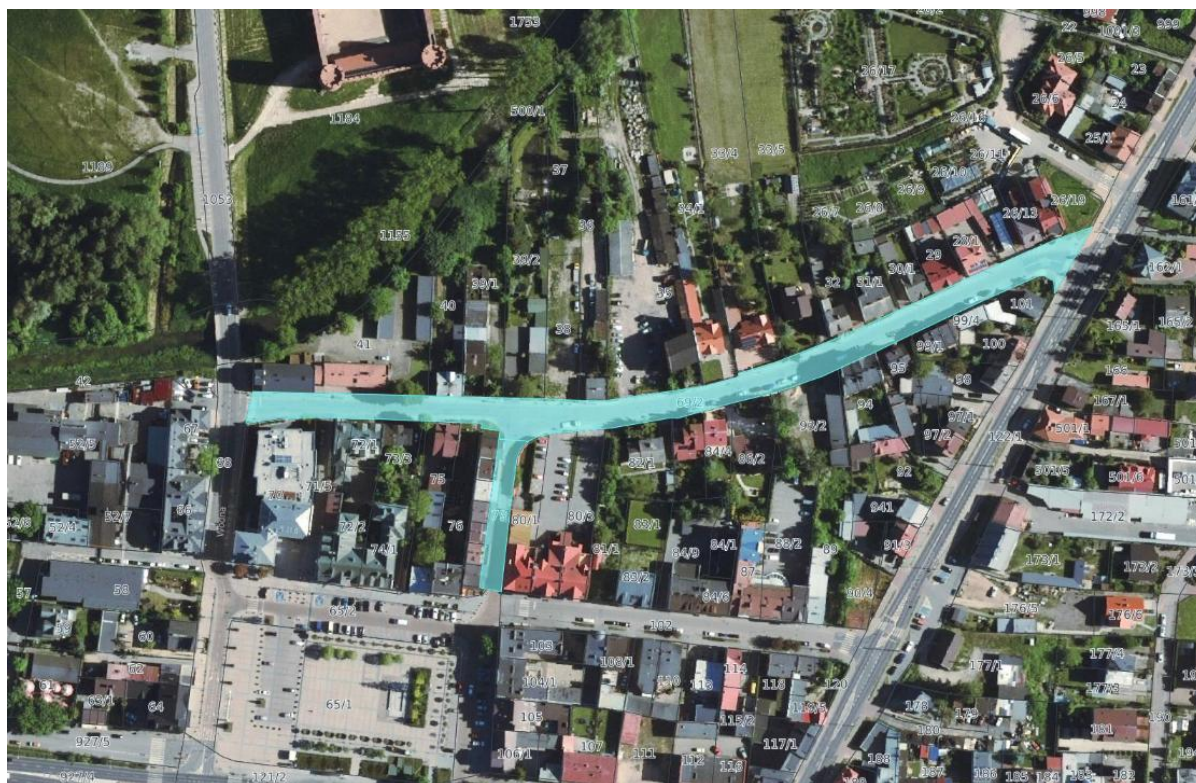


Opis przedmiotu zamówienia (OPZ)

Nazwa zamówienia:

OPRACOWANIE DOKUMENTACJI TECHNICZNEJ NA PRZEBUDOWĘ ULICY NADRZECZNEJ



ADRES OBIEKTU:

ul. Nadrzeczna, 06-400 Ciechanów, dz. nr ewid. 69/2, Obręb 10- Śródmieście
ul. Dolna, 06-400 Ciechanów, dz. nr ewid. 79, Obręb 10- Śródmieście

ZAMAWIAJĄCY:

Gmina Miejska Ciechanów, Pl. Jana Pawła II 6, 06-400 Ciechanów

KODY CPV:

71320000-7 Usługi inżynierskie w zakresie projektowania

Ciechanów, sierpień 2022

Spis treści

1. Przedmiot zamówienia	3
2. Szczegółowe wytyczne określające przedmiot zamówienia	3
3. Wytyczne do projektu	4
4. Koncepcja przebudowy ulicy	7
5. Zakres zamówienia:	8
6. Szczegółowy zakres dokumentacji technicznej :	8
7. Wymagania dla dokumentacji projektowej i kosztorysowej.....	9
8. Szczegółowe wymagania dla czynności Wykonawcy i zawartości dokumentacji geodezyjnej i kartograficznej związanej z ograniczeniem sposobu korzystania z nieruchomości oraz uzyskaniem prawa dysponowania nieruchomościami na cele budowlane.	11
9. Koszty Wykonawcy	11
10. Konsekwencje błędów i braków w przedmiocie zamówienia.	11
11. Prawa autorskie.....	11
12. Zobowiązania Wykonawcy	11
13. Termin wykonania zamówienia.....	12
14. Płatności.	12

1. Przedmiot zamówienia

Przedmiotem zamówienia jest opracowanie dokumentacji technicznej na przebudowę ulicy Nadrzecznej i Dolnej w Ciechanowie, realizowanej w ramach zadania inwestycyjnego pn.: „Opracowanie dokumentacji technicznej na przebudowę ul. Nadrzecznej”.

Przedmiot zamówienia obejmuje opracowanie dokumentacji technicznej, projektowo-kosztorysowej wraz z uzyskaniem wymaganych prawem uzgodnień, opinii, zatwierdzeń i decyzji o zezwoleniu na realizację inwestycji drogowej, obejmującej w szczególności:

- przebudowę pasa drogowego ul. Nadrzecznej poprzez wprowadzenie jednokierunkowego ruchu pojazdów z dopuszczonym parkowaniem równoległym, budowę dwukierunkowej ścieżki rowerowej/ciągu pieszo-rowerowego, przebudowę chodników, budowę oświetlenia;
- przebudowę pasa drogowego ul. Dolnej wraz z przebudową chodnika;
- przebudowę uzbrojenia kolidującego z inwestycją;
- budowę kanału technologicznego;
- zagospodarowanie terenów zielonych.

Zamówienie obejmuje ponadto:

- opracowanie i złożenie do właściwego organu administracyjnego kompletnego wniosku w zakresie niezbędnym do uzyskania decyzji o zezwoleniu na realizację inwestycji drogowej;
- uzyskanie w imieniu Zamawiającego decyzji o zezwoleniu na realizację inwestycji drogowej.

Zadanie należy realizować w oparciu o wytyczne zawarte w OPZ.

Dokumentacja projektowa powinna obejmować:

- działkę nr ewid. 69/2 stanowiącą pas drogowy ul. Nadrzecznej oraz działkę nr ewid. 79 stanowiącą pas drogowy ul. Dolnej;
- nieruchomości należące do Gminy Miejskiej Ciechanów tj. działkę o numerze ewid. 68 Obręb 10 - Śródmieście - w obrębie skrzyżowania z ul. Nadrzeczna oraz działki numer ewid. 65/2, 65/3 i 102 Obręb 10 - Śródmieście - w obrębie skrzyżowania z ul. Dolną;
- nieruchomości gruntowe, niebędące własnością Gminy Miejskiej Ciechanów, a niezbędne do prawidłowej realizacji zadania w szczególności dz. nr 122/1 w obrębie skrzyżowania z ul. Nadrzeczna – pas drogowy DW17, stanowiący własność Województwa Mazowieckiego.

2. Szczegółowe wytyczne określające przedmiot zamówienia

W ramach wykonania projektu przewiduje się opracowanie dokumentacji technicznej obejmującej poniższe branże:

w zakresie ul. Nadrzecznej:

- 1) drogową w zakresie budowy/przebudowy: jezdni jednokierunkowej z parkowaniem równoległym, chodników, ścieżki rowerowej/ciągu pieszo-rowerowego, skrzyżowań i połączeń z ulicą Wojska Polskiego, ul. Zamkową i ul. Dolną oraz zjazdów;
- 2) sanitarną w zakresie przebudowy/budowy kanalizacji deszczowej (obecnie funkcję tę spełnia stara kanalizacja sanitarna) oraz przebudowy kanalizacji sanitarnej, sieci wodociągowej i sieci gazowej jeśli wymaga tego przebudowa ulicy bądź powstała

w toku projektowania kolizje. Wpusty deszczowe zaprojektować z osadnikiem głębokości minimum 50 cm;

- 3) elektryczną w zakresie budowy oświetlenia ulicznego oraz przebudowy sieci jeśli wymaga tego przebudowa ulicy bądź powstałe w toku projektowania kolizje;
- 4) teletechniczną w zakresie budowy kanału technologicznego oraz przebudowy sieci teletechnicznej jeśli wymaga tego przebudowa ulicy bądź powstałe w toku projektowania kolizje;
- 5) pozostałe branże techniczne konieczne do wykonania dokumentacji projektowej w przypadku stwierdzenia kolizji projektowanych obiektów z istniejącą infrastrukturą.

w zakresie ul. Dolnej:

- 1) drogową w zakresie budowy/przebudowy: jezdni jednokierunkowej, chodnika, skrzyżowań i połączeń z ul. Nadrzeczną, ul. Śląską i Placem Jana Pawła II oraz zjazdu;
- 2) sanitarną w zakresie budowy kanalizacji deszczowej oraz przebudowy sieci wodociągowej jeśli wymaga tego przebudowa ulicy bądź powstałe w toku projektowania kolizje;
- 3) elektryczną w zakresie przebudowy sieci jeśli wymaga tego przebudowa ulicy bądź powstałe w toku projektowania kolizje;
- 4) teletechniczną w zakresie budowy kanału technologicznego oraz przebudowy sieci teletechnicznej jeśli wymaga tego przebudowa ulicy bądź powstałe w toku projektowania kolizje;
- 5) pozostałe branże techniczne konieczne do wykonania dokumentacji projektowej w przypadku stwierdzenia kolizji projektowanych obiektów z istniejącą infrastrukturą.

W istniejących działkach drogowych zlokalizowane są następujące sieci :

- kanalizacja sanitarna;
- kanalizacja deszczowa;
- sieć teletechniczna;
- sieć elektroenergetyczna;
- sieć wodociągowa;
- sieć gazowa;
- możliwe jest występowanie innych sieci.

3. Wytyczne do projektu

1) Branża drogowa

Przebudowa ulicy Nadrzeczej powinna uwzględniać w szczególności:

- drogę gminną klasy „L”;
- jezdnię jednopasową z wydzielonymi miejscami do parkowania wzdłuż jezdni;
- szerokość pasów ruchu przyjęć zgodnie z ROZPORZĄDZENIEM MINISTRA TRANSPORTU I GOSPODARKI MORSKIEJ z dnia 2 marca 1999 r. w sprawie warunków technicznych, jakim powinny odpowiadać drogi publiczne i ich usytuowanie (Dz.U. z 2016r. poz.124 ze zm.) jak dla drogi klasy L. Ze względu na strukturę ilościową i jakościową ruchu, pas przeznaczony do ruchu pojazdów powinien mieć szerokość nie mniejszą niż 3,0 m;
- przyjęta kategoria ruchu – KR 3-4. Konstrukcję jezdni należy zaprojektować dla ruchu wszystkich pojazdów normatywnych bez ograniczenia tonażu (115 kN);

- rodzaj nawierzchni – nawierzchnię jezdni zaprojektować z betonu asfaltowego SMA;
- ścieżkę rowerową dwukierunkową – nawierzchnię zaprojektować z betonu asfaltowego;
- budowę chodników - nawierzchnię zaprojektować z kostki brukowej betonowej koloru szarego o grubości 6 cm. Konstrukcję chodników przystosować do warunków mechanicznego utrzymania zimowego;
- wprowadzenie terenów zielonych z nasadzeniami roślin ozdobnych. Na odcinkach, w których występuje ograniczona ilość zjazdów, pas zieleni należy zaprojektować pomiędzy chodnikiem i ścieżką rowerową. Pasy zieleni, o których mowa w zdaniu poprzednim powinny stanowić zieleńce falujące, narastające na chodnik i ścieżkę rowerową. Szczegóły do uzgodnienia na etapie projektowym;
- przed przejściami dla pieszych zastosować płytki chodnikowe o kolorach kontrastowych (żółtych) z wypustkami wyczuwalnymi stopą i grubości 8 cm;
- zaprojektować obniżenie krawężników przy skrzyżowaniach nawet, jeżeli nie występuje przejście dla pieszych;
- przed przejściami dla pieszych w jezdni zaprojektować punktowe elementy odblaskowe („kocie oczka”) – do uzgodnienia na etapie opracowania projektu;
- oznakowanie poziome zaprojektować jako grubowarstwowe z mas chemoutwardzalnych;
- przewidzieć wymianę wszystkich znaków pionowych na nowe. Tablice znaków zdemontowanych nadających się do odzysku przekazać do Referatu WIMID-ID;
- budowę zjazdów publicznych na drogi wewnętrzne oraz zjazdów indywidualnych - nawierzchnie zjazdów zaprojektować z kostki brukowej betonowej koloru czerwonego o grubości 8 cm;
- inwentaryzację istniejących zjazdów i dojść do działek.

Przebudowa ulicy Dolnej powinna uwzględniać w szczególności:

- drogę gminną klasy „L”;
- jezdnię jednopasową;
- szerokość pasów ruchu przyjmując zgodnie z ROZPORZĄDZENIEM MINISTRA TRANSPORTU I GOSPODARKI MORSKIEJ z dnia 2 marca 1999 r. w sprawie warunków technicznych, jakim powinny odpowiadać drogi publiczne i ich usytuowanie (Dz.U. z 2016r. poz.124 ze zm.) jak dla drogi klasy L;
- przyjęta kategoria ruchu – KR 3-4. Konstrukcję jezdni należy zaprojektować dla ruchu wszystkich pojazdów normatywnych bez ograniczenia tonażu (115 kN);
- rodzaj nawierzchni – nawierzchnię jezdni zaprojektować z betonu asfaltowego SMA;
- budowę chodników - nawierzchnię zaprojektować z kostki brukowej betonowej koloru szarego o grubości 6 cm. Konstrukcję chodników przystosować do warunków mechanicznego utrzymania zimowego;
- przed przejściami dla pieszych zastosować płytki chodnikowe o kolorach kontrastowych (żółtych) z wypustkami wyczuwalnymi stopą i grubości 8 cm;
- zaprojektować obniżenie krawężników przy skrzyżowaniach nawet, jeżeli nie występuje przejście dla pieszych;
- przed przejściami dla pieszych w jezdni zaprojektować punktowe elementy odblaskowe („kocie oczka”) – do uzgodnienia na etapie opracowania projektu;
- oznakowanie poziome zaprojektować jako grubowarstwowe z mas chemoutwardzalnych;

- przewidzieć wymianę wszystkich znaków pionowych na nowe. Tablice znaków zdemontowanych nadających się do odzysku przekazać do Referatu WIMID-ID;
- budowę zjazdów publicznych na drogi wewnętrzne oraz zjazdów indywidualnych - nawierzchnie zjazdów zaprojektować z kostki brukowej betonowej koloru czerwonego o grubości 8 cm;
- inwentaryzację istniejących zjazdów i dojeżdżalisk.

Wytyczne dla obydwu ulic:

W trakcie opracowywania dokumentacji istniejące zjazdy winny zostać zainwentaryzowane i uwzględnione w dokumentacji projektowej. W przypadku istniejącego zjazdu projektant ma obowiązek zaprojektować przebudowę lub rozbudowę zjazdu w zakresie konstrukcji zjazdu oraz doprowadzenia do zgodności z przepisami z podziałem na zjazdy indywidualne i publiczne.

Wykonawca zobowiązany jest wykonać inwentaryzację istniejących zjazdów i dojeżdżalisk. Inwentaryzację należy przedstawić na formularzu, do którego należy załączyć dokumentację fotograficzną oraz załącznik mapowy w skali zapewniającej czytelność, na którym należy zaznaczyć lokalizację zjazdów i dojeżdżalisk.

Zdjęcia powinny zostać wykonane z przeciwległego pobocza drogi, w osi zjazdu obejmując cały zjazd i bramę jeśli istnieje, otoczenie zjazdu oraz pas drogowy. Należy oznaczyć, czy istniejący zjazd jest indywidualny, czy publiczny.

Szerokość zjazdu powinna być mierzona na granicy działek, w przypadku bram - w ich świetle. W ramach inwentaryzacji zjazdów należy dokonać jego pomiaru wysokościowego na styku jezdni-zjazd oraz na granicy pasa drogowego. Pomiary wykonać w osi zjazdu. Pomierzone rzędne muszą zostać umieszczone na mapie do celów projektowych.

Obowiązkiem Wykonawcy jest również uzyskanie opinii organu zarządzającego ruchem odnośnie geometrii drogi zgodnie z §3 ust. 1 pkt 6 rozporządzenia Ministra Infrastruktury z dnia 23 września 2003 r. w sprawie szczegółowych warunków zarządzania ruchem na drogach oraz wykonywania nadzoru nad tym zarządzeniem (DZ. U. z 2017 r. poz. 784).

2) Branża sanitarna

Budowa nowej infrastruktury sanitarnej powinna uwzględniać w szczególności:

- przebudowę sieci kanalizacji deszczowej;
- przebudowę sieci kanalizacji sanitarnej – jeśli wymagane;
- przebudowę sieci gazowej – jeśli wymagane;
- przebudowę sieci wodociągowej – jeśli wymagane.

3) Branża elektryczna

W zakresie branży elektrycznej i elektroenergetycznej dokumentacja powinna uwzględniać w szczególności:

- przebudowę kolizji;
- budowę oświetlenia drogowego.

Projekt oświetlenia powinien uwzględniać:

- projektowana sieć oświetlenia powinna spełniać wymogi normy PN-EN 13201-2:2007;
- nowa sieć powinna być zasilana linią kablową podziemną;

- należy zastosować słupy aluminiowe, ważne by były to słupy typowe powszechnie dostępne, tak aby w przypadku konieczności ich wymiany (np. kolizji drogowej), można było je łatwo wymienić – do uzgodnienia na etapie realizacji;
- słupy powinny posiadać cechy bezpieczeństwa biernego;
- sieć oświetleniową należy wydzielić tak, aby była siecią samodzielną, nie powiązaną z siecią energetyczną Koncernu Energa;
- jeśli zaistnieje taka konieczność, na etapie projektowania niezbędne jest poinformowanie właściciela istniejącej sieci oświetleniowej Spółkę Energa Oświetlenie o planach budowy nowej sieci oświetleniowej, w przypadku gdy będzie ona z przyczyn technicznych wpięta w istniejącą sieć należącą do Spółki oraz o konieczności likwidacji istniejącej po wybudowaniu nowej;
- zastosowane oprawy oświetleniowe, powinny być wyposażone w energooszczędne źródła światła LED. Źródła światła powinny być objęte co najmniej 5 letnią gwarancją. W przypadku opraw LED-owych proszę o rozważenie możliwości zastosowania źródeł światła o barwie cieplej 3500-3700K lub naturalnej 4250K;
- należy rozważyć możliwość montażu opraw z zainstalowanym systemem czasowej zmiany natężenia oświetlenia (tzw. system ściemniania);
- należy zastosować zegar sterujący z podtrzymaniem napięcia lub czujki zmierzchowe – do uzgodnienia na etapie realizacji;
- przewody zasilające aluminiowe układane w rurach osłonowych;
- zastosować kompensator mocy biernej.

W projekcie należy przewidzieć odpowiednie doświetlenie przejść dla pieszych i przejazdów dla rowerów.

4) Branża teletechniczna :

Budowa nowej infrastruktury teletechnicznej powinna uwzględniać:

- budowę kanału technologicznego;
- przebudowę sieci teletechnicznej – jeśli wymagane.

4. Koncepcja przebudowy ulicy

Przedmiot zamówienia realizowany będzie zgodnie z zatwierdzoną przez Zamawiającego koncepcją projektową. Wykonawca w terminie 10 dni roboczych od daty zawarcia umowy przedłoży Zamawiającemu, celem zatwierdzenia, koncepcję w wersji papierowej lub elektronicznej. Koncepcja powinna zawierać wstępne założenia projektowe w zakresie geometrii drogi z elementami stałej organizacji ruchu oraz plan podziału działek z zestawieniem powierzchni. Szczegóły dotyczące uzgadniania i zatwierdzania koncepcji zawarto w Projekcie Umowy.

Wykonawca ma obowiązek uzyskać opinię organu zarządzającego ruchem odnośnie geometrii drogi na etapie opracowania koncepcji.

We wstępnej fazie projektowania należy przedłożyć do wglądu koncepcję geometrii drogi do wglądu mieszkańcom.

5. Zakres zamówienia:

Wykonawca w ramach zamówienia zobowiązany jest w szczególności do dostarczenia zamawiającemu następujących opracowań:

- inwentaryzacja geodezyjna z mapą do celów projektowych;
- opinia geotechniczna podłoża gruntowego do celów projektowych;
- projekt zagospodarowania terenu;
- projekt architektoniczno-budowlany;
- projekt techniczny branży drogowej;
- projekt techniczny branży sanitarnej;
- projekt techniczny branży elektrycznej;
- projekt techniczny branży elektroenergetycznej;
- projekty techniczne branży teletechnicznej;
- projekty wykonawcze dla poszczególnych branż;
- projekt stałej organizacji ruchu;
- projekt czasowej organizacji ruchu;
- kosztorysy inwestorskie;
- przedmiary robót;
- szczegółowe specyfikacje wykonania i odbioru robót dla poszczególnych robót.

6. Szczegółowy zakres dokumentacji technicznej :

- 1) Inwentaryzacja geodezyjna wraz z uzyskaniem mapy do celów projektowych. Opracowania należy dostarczyć w wersji papierowej oraz elektronicznej.
- 2) Projekt budowlany – zgodnie z Rozporządzeniem Ministra Rozwoju z dnia 11 września 2020 r. w sprawie szczegółowego zakresu i formy projektu budowlanego (Dz. U. z 2020 r. poz. 1609 ze zm). Projekty techniczne należy wykonać odrębnie dla każdej z branż. Wymagane jest wykonanie 3 egzemplarzy projektu budowlanego wydrukowanych na papierze. Uwaga: liczba 3 egzemplarzy nie uwzględnia egzemplarzy przekazywanych jednostkom opiniującym/uzgadniającym. Ponadto Zamawiający wymaga złożenie projektu budowlanego w wersji edytowalnego zapisu elektronicznego dostarczonego z pozostałą dokumentacją techniczną.
- 3) Projekty wykonawcze dla poszczególnych branż zgodnie z Rozporządzeniem Ministra Rozwoju i Technologii z dnia 20 grudnia 2021 r. w sprawie szczegółowego zakresu i formy dokumentacji projektowej, specyfikacji technicznych wykonania i odbioru robót budowlanych oraz programu funkcjonalno-użytkowego (Dz.U. 2021 poz. 2454) Wymagane jest wykonanie 3 egzemplarzy wydrukowanych na papierze Zamawiający wymaga złożenia projektu wykonawczego w wersji edytowalnego zapisu elektronicznego dostarczonego z pozostałą dokumentacją techniczną.
- 4) Kosztorysy inwestorskie sporządzone wg ogólnokrajowych uśrednionych stawek i cen jednostkowych, z podziałem na branże budowlane. Kosztorysy inwestorskie opracować zgodnie z Rozporządzeniem Ministra Rozwoju i Technologii z dnia 20 grudnia 2021 r. w sprawie określenia metod i podstaw sporządzania kosztorysu inwestorskiego, obliczania planowanych kosztów prac projektowych oraz planowanych kosztów robót budowlanych określonych w programie funkcjonalno-użytkowym (Dz.U. 2021 poz. 2458). Wymagane są 2 wersje kosztorysów. Pierwsza

wydrukowana oraz druga wersja elektroniczna dostarczona z pozostałą dokumentacją techniczną.

- 5) Przedmiary robót z podziałem na branże budowlane. Wymagane są 2 wersje przedmiarów. Pierwsza wydrukowana oraz druga wersja elektroniczna dostarczona z pozostałą dokumentacją techniczną. Przez przedmiar robót należy rozumieć opracowania zawierające zestawienie przewidywanych do wykonania robót w kolejności technologicznej ich wykonania wraz z ich szczegółowym opisem, miejscem wykonania lub wskazaniem podstaw ustalających szczegółowy opis, z wyliczeniem i zestawieniem ilości jednostek miar robót podstawowych oraz wskazaniem podstaw do ustalenia cen jednostkowych robót lub jednostkowych nakładów rzeczowych (nr katalogu, nr tablicy i kolumny).
- 6) Szczegółowe specyfikacje techniczne (SST) wykonania i odbioru robót budowlanych podzielone na poszczególne branże budowlane zgodnie z Rozporządzeniem z dnia 20 grudnia 2021 r. Specyfikacje należy dostarczyć wydrukowane w 3 egzemplarzach oraz w formie edytowalnego zapisu elektronicznego.
- 7) Projekt stałej i czasowej organizacji ruchu - 3 egzemplarze w formie papierowej oraz w formie edytowalnego zapisu elektronicznego.
- 8) Inne opracowania niezbędne do realizacji zamierzenia objętego dokumentacją jeśli wymagane.

7. Wymagania dla dokumentacji projektowej i kosztorysowej.

- 1) Opracowania należy dostarczyć w stanie kompletnym z punktu widzenia celu, któremu mają służyć. Wszystkie dokumenty stanowiące wyżej wymienioną projektową dokumentację techniczną muszą zostać dostarczone w postaci drukowanych woluminów zabezpieczonych przed dekompletacją i przystosowanych do archiwizacji zgodnie z wymogami przepisów prawnych.
- 2) Dokumentacja techniczna powinna jednoznacznie określić parametry techniczne i funkcjonalne przyjętych rozwiązań materiałowych i wybranej technologii.
- 3) Dokumentacja projektowa powinna posiadać wszystkie niezbędne opinie, uzgodnienia, sprawdzenia projektowe w zakresie wynikającym z przepisów szczegółowych.
- 4) Dokumentację należy opracować w pełnej problematyce, zgodnie z obowiązującymi przepisami prawa, w tym z wymaganiami:
 - Ustawy z dnia 07.07.1994 Prawo budowlane;
 - Rozporządzeniem Ministra Rozwoju z dnia 11 września 2020 r. w sprawie szczegółowego zakresu i formy projektu budowlanego;
 - Rozporządzeniem Ministra Rozwoju i Technologii z dnia 20 grudnia 2021 r. w sprawie szczegółowego zakresu i formy dokumentacji projektowej, specyfikacji technicznych wykonania i odbioru robót budowlanych oraz programu funkcjonalno-użytkowego;
 - Rozporządzenie Ministra Transportu i Gospodarki Morskiej z dnia 2 marca 1999 r. w sprawie warunków technicznych, jakim powinny odpowiadać drogi publiczne i ich usytuowanie;
 - Rozporządzenie Ministra Transportu i Gospodarki Morskiej z dnia 30 maja 2000 r. w sprawie warunków technicznych, jakim powinny odpowiadać drogowe obiekty inżynierskie i ich usytuowanie;

- Rozporządzenia Ministra Infrastruktury z dnia 23 września 2003 r. w sprawie szczegółowych warunków zarządzania ruchem na drogach oraz wykonywania nadzoru nad tym zarządzaniem;
- Rozporządzenia Ministra Infrastruktury z dnia 3 lipca 2003 r. w sprawie szczegółowych warunków technicznych dla znaków i sygnałów drogowych oraz urządzeń bezpieczeństwa ruchu drogowego i warunków ich umieszczania na drodze;
- Rozporządzenie Ministra Transportu, Budownictwa i Gospodarki Morskiej z dnia 25 kwietnia 2012 r. w sprawie ustalania geotechnicznych warunków posadawienia obiektów budowlanych;
- Rozporządzenie Ministra Rozwoju i Technologii z dnia 20 grudnia 2021 r. w sprawie określenia metod i podstaw sporządzania kosztorysu inwestorskiego, obliczania planowanych kosztów prac projektowych oraz planowanych kosztów robót budowlanych określonych w programie funkcjonalno-użytkowym;
- Ustawy z dnia 11 września 2019 r. Prawo zamówień publicznych;
- Przepisów szczegółowych, obowiązujących polskich norm, zasad wiedzy technicznej oraz niniejszymi założeniami do projektowania.

UWAGA:

Dokumentacja projektowa stanowić będzie w oparciu o art. 103 ust. 1 ustawy Pzp opis przedmiotu zamówienia na wykonanie robót budowlanych w związku z czym należy je opracować zgodnie z art. 99 ustawy Pzp, ze szczególnym uwzględnieniem:

- 1) przepisu art. 99 ust. 4 i 5 ustawy Pzp, **zakazującego opisu przedmiotu zamówienia przez wskazanie znaków towarowych, patentów lub pochodzenia, źródła lub szczególnego procesu, który charakteryzuje produkty lub usługi dostarczane przez konkretnego wykonawcę**, jeżeli mogłoby to doprowadzić do uprzywilejowania lub wyeliminowania niektórych wykonawców lub produktów, chyba że nie można opisać przedmiotu zamówienia za pomocą dostatecznie dokładnych określeń, a wskazaniu takiemu towarzyszą wyrazy „lub równoważny”. W każdym przypadku wskazania w dokumentacji znaków towarowych, patentów lub pochodzenia Wykonawca zobowiązany jest opisać w projekcie wymagania minimalne jakim mają odpowiadać oferty równoważne oraz wskazać kryteria stosowane w celu oceny równoważności.
- 2) przepisu art. 101 ust. 1 i 3 ustawy Pzp wskazującego kolejność ustawową stosowania odniesienia się do norm, aprobat, specyfikacji technicznych i systemów odniesienia,
- 3) przepisu art. 101 ust. 4 ustawy Pzp wskazującego, iż opisując przedmiot zamówienia za pomocą norm, europejskich ocen technicznych, aprobat, specyfikacji technicznych i systemów referencji technicznych, o których mowa w art. 101 ust. 1 pkt 2 oraz ust. 3, Zamawiający jest obowiązany wskazać, że dopuszcza rozwiązania równoważne opisywanym, a odniesieniu takiemu towarzyszą wyrazy „lub równoważne”. **W każdym przypadku opisanie przedmiot zamówienia przez odniesienie do norm, ocen technicznych, specyfikacji technicznych i systemów referencji technicznych, o których mowa w art. 101 ust. 1 pkt. 2 oraz ust. 3 ustawy Pzp, Wykonawca obowiązany jest wskazać w projekcie, że dopuszcza rozwiązania równoważne opisywanym, a odniesieniu takiemu towarzyszyć mają wyrazy „lub równoważne”.**

8. Szczegółowe wymagania dla czynności Wykonawcy i zawartości dokumentacji geodezyjnej i kartograficznej związanej z ograniczeniem sposobu korzystania z nieruchomości oraz uzyskaniem prawa dysponowania nieruchomościami na cele budowlane.

Ilość działek przeznaczonych do czasowego korzystania z nieruchomości będzie zależała od rozwiązań przyjętych w dokumentacji projektowej.

Określenie działek przeznaczonych do czasowego korzystania powinno być poprzedzone:

- uzyskaniem danych dotyczących osnowy geodezyjnej, mapy zasadniczej itp.;
- pobraniem danych z katastru nieruchomości dotyczących nieruchomości;
- dokonaniem we właściwym sądzie badania ksiąg wieczystych (zbioru dokumentów) lub innych dokumentów stwierdzających stan prawny nieruchomości i sporządzeniu wypisów z KW (lub odpisów sądowych), dla wszystkich nieruchomości objętych liniami rozgraniczającymi teren inwestycji oraz nieruchomości niezbędnych do budowy lub przebudowy sieci uzbrojenia terenu, urządzeń wodnych lub urządzeń melioracji wodnych szczegółowych, innych dróg publicznych i zjazdów, których przebudowa wymaga wyjścia poza nieruchomości stanowiące własność Gminy Miejskiej Ciechanów.

9. Koszty Wykonawcy

Wykonawca uzyska we własnym zakresie i na własny koszt niezbędne do wykonania opracowania materiały techniczne i eksploatacyjne, wykona wszelkie uzgodnienia i opłaty.

10. Konsekwencje błędów i braków w przedmiocie zamówienia.

- 1) W przypadku niekompletności dokumentacji Wykonawca zobowiązany będzie do wykonania dokumentacji uzupełniającej i pokrycia w całości kosztów jej wykonania.
- 2) Wykonawca ponosi pełną odpowiedzialność prawną za przedmiot zamówienia i jego zgodność z obowiązującymi przepisami.

11. Prawa autorskie

Wykonawca zgodnie z treścią Projektu Umowy bezwarunkowo i bez ograniczeń przenosi na Zamawiającego prawa autorskie majątkowe oraz zależne zgodnie z odrębnymi przepisami dotyczącymi praw autorskich. W tym wyraża zgodę na wprowadzanie zmian i wykorzystanie dokumentacji technicznej objętej zamówieniem.

12. Zobowiązania Wykonawcy

Poza obowiązkami wynikającymi z Umowy, do zobowiązań Wykonawcy należy w szczególności:

- 1) Robocze konsultacje z Zamawiającym w zakresie rozwiązań projektowych.
- 2) Uzgodnienie z gestorami sieci warunków technicznych w zakresie zabezpieczenia istniejącej infrastruktury.
- 3) Uzyskanie opinii organu zarządzającego ruchem odnośnie geometrii drogi.
- 4) Bieżące informowanie Zamawiającego o wszelkich problemach w realizacji zamówienia, w tym opóźnieniach w wydaniu warunków/uzgodnień/opinii, zagrażających realizacji zamówienia w terminie umownym.
- 5) Udzielenie odpowiedzi w trakcie realizacji inwestycji, na pytania dotyczące rozwiązań projektowych.

13. Termin wykonania zamówienia.

- 1) Rozpoczęcie z dniem podpisania umowy.
- 2) Wykonawca zobowiązany jest wykonać cały przedmiot umowy w terminie wskazanym w treści Projektu Umowy.
- 3) Całkowite wykonanie przedmiotu umowy nastąpi z chwilą dostarczenia Zamawiającemu decyzji o pozwoleniu na budowę, wraz z kompletną dokumentacją techniczną na warunkach określonych postanowieniami Projektu Umowy.

14. Płatności.

Szczegóły płatności zawiera Projekt Umowy.