

Boisko wielofunkcyjne na Bielinie -II etap

Opis przedmiotu zamówienia (OPZ)

wykonanie robót budowlanych związanych z wymianą istniejącej nawierzchni oraz montażem piłkochwyłów na boisku wielofunkcyjnym na Bielinie realizowane w ramach zadania pn.:
„Boisko wielofunkcyjne na Bielinie - II etap”



Adres: działka nr ew. 90 – 340/9 położona przy ul. Bielińskiej

Kody CPV:

71320000-7 usługi inżynierskie w zakresie projektowania
45233200-1 roboty w zakresie różnych nawierzchni
45212170-9 obiekty rekreacyjne

Zamawiający:

Gmina Miejska Ciechanów, Pl. Jana Pawła II, 06-400 Ciechanów

Sporządził:

SPIS TREŚCI:

- I. CZĘŚĆ OPISOWA
- II. CZĘŚĆ INFORMACYJNA
- III. CZĘŚĆ GRAFICZNA

Boisko wielofunkcyjne na Bielinie -II etap

I. Część opisowa

1. Opis przedmiotu zamówienia

1.1. Przedmiot zamówienia - założenia ogólne

Przedmiotem zamówienia jest wykonanie robót budowlanych związanych z wymianą istniejącej nawierzchni oraz montażem piłkochwyków na boisku wielofunkcyjnym na Bielinie.

Przedmiot zamówienia obejmuje w szczególności:

- 1) część projektową
 - opracowanie koncepcji przestrzennej
- 2) część wykonawczą
 - przygotowanie terenu
 - wykonanie wykopów
 - ułożenie nawierzchni polipropylenowej
 - obsadzanie obrzeży betonowych
 - montaż piłkochwyków i furtki
 - uporządkowanie miejsc prowadzonych prac

W zakres zamówienia wchodzi wykonanie wszystkich prac niezbędnych do prawidłowego wykonania oraz późniejszego użytkowania boiska wielofunkcyjnego zgodnie z przeznaczeniem.

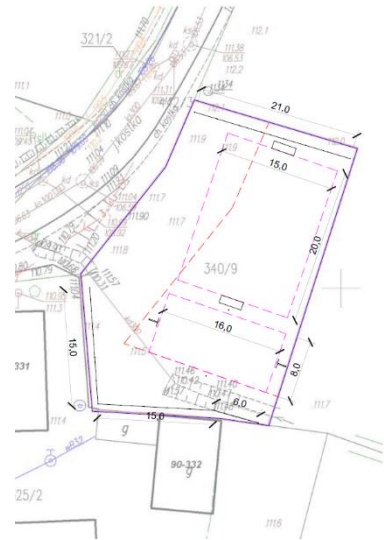
Opis przedmiotu zamówienia określa wymagane zakresy robót i standardy wykonania przedmiotu zamówienia. Wskazuje przykładowe wyroby i rozwiązania, jednakże nie jest to obowiązkowe dla Wykonawcy, a jedynie przykładowe i mające na celu dokładne opisanie odpowiednich standardów i materiałów. Zamawiający dopuszcza stosowanie wyrobów równorzędnych, jednakże nie gorszych niż te, które precyzują zapisy niniejszego OPZ.

1.2. Lokalizacja

Działka nr ew. 90 – 340/9 o powierzchni ok. 1000 m², na której realizowana będzie inwestycja, położona jest w południowej części miasta na osiedlu Słonecznym. Na działce znajduje się boisko wielofunkcyjne.

Teren objęty inwestycją wskazano na Rys. nr 1.

Boisko wielofunkcyjne na Bielinie -II etap



Rys. nr 1. Teren inwestycji zaznaczono na rys. kolorem pomarańczowym.

1.2. Aktualne uwarunkowania wykonania przedmiotu zamówienia

1.2.1. Zagospodarowanie/ukształtowanie terenu

Inwestycją objęte jest boisko wielofunkcyjne zagospodarowane w infrastrukturę sportowo - rekreacyjną. Zamontowane są bramki do piłki nożnej i dwa zestawy do koszykówki. Na terenie boiska występuje nawierzchnia trawiasta. Boisko z trzech stron ogrodzone jest piłkochwytnymi (brak piłkochwytnych od ul. Bielińskiej). Od ul. Bielińskiej do boiska poprowadzony jest chodnik z kostki.

Teren pod względem ukształtowania jest płaski. Nie przewiduje się większych prac ziemnych wykraczających poza korektę istniejącego ukształtowania terenu.

1.2.2. Wykonawca podejmujący się wykonania przedmiotu zamówienia zobowiązany jest do:

- opracowania koncepcji przestrzennej i przedstawienia do zaakceptowania przez merytoryczne Wydziały Zamawiającego w terminie 10 dni roboczych od daty podpisania Umowy,
- zrealizowania robót w oparciu o zatwierdzoną koncepcję przestrzenną, po wytyczeniu robót w terenie przez uprawnionego geodetę Wykonawcy,
- przygotowanie rozliczenia końcowego robót,
- sporządzenie dokumentacji powykonawczej [również w formie cyfrowej w formacie PDF i DGN (DWG)],
- przekazanie zrealizowanego obiektu Zamawiającemu.

Realizacja powyższego zakresu zamówienia winna być wykonana w oparciu o obowiązujące przepisy.

1.2.3. Wykonawca podejmujący się wykonania zadania powinien posiadać stosowną wiedzę i doświadczenie, odpowiedni potencjał techniczny i ekonomiczny, dysponować osobami o odpowiednich kwalifikacjach i doświadczeniu zawodowym.

1.2.4. Wykonawca przedłoży Zamawiającemu: w wersji papierowej:

- koncepcję przestrzenną

- 1 egz.

Boisko wielofunkcyjne na Bielinie -II etap

- dokumentację powykonawczą - 3 egz.
w wersji elektronicznej (komplet dokumentacji) - 1 egz.

1.2.5. Inne uwarunkowania

Powstałe w trakcie wykonywania robót:

- zanieczyszczenia/odpady budowlane muszą zostać zutylicowane na koszt Wykonawcy.
- Wykonawca powinien w czasie trwania budowy zapewnić na terenie budowy w granicach przekazanych przez Zamawiającego należyty ład, porządek, przestrzeganie przepisów BHP, ochronę znajdujących się na terenie obiektów i sieci oraz urządzeń uzbrojenia terenu i utrzymywać je w należyty stanie technicznym, a po zakończeniu budowy uporządkować teren
- Wykonawca zapewni we własnym zakresie wszelkie materiały niezbędne do wykonania robót objętych zamówieniem. Zakupione i wbudowane materiały/urządzenia muszą odpowiadać polskim Normom, wymogom Ustawy Prawo Budowlane z dnia 07.07.1994 oraz Ustawy o wyrobach budowlanych z dnia 16.04.2004 r.

1.2.6. Inne prace niezbędne do wykonania przedmiotu zamówienia

Wykonawca zrealizuje wszystkie prace niezbędne do wykonania przedmiotu zamówienia, w tym m.in. przygotowanie terenu, wykonanie zagospodarowania placu budowy oraz prac porządkowych i wykończeniowych.

Przy wykonywaniu nawierzchni polipropylenowej należy uważać na istniejące osprzętowanie boiska. W przypadku demontażu wyposażenia, należy ponownie je zamontować, elementy uszkodzone wymienić na nowe.

W przypadku uszkodzenia pozostałej nawierzchni trawiastej boiska i dróg dojazdowych do miejsca robót, należy przywrócić je do stanu pierwotnego.

2. Ogólne właściwości funkcjonalno -użytkowe

Zadanie stanowi kontynuację działań związanych z budową boiska sportowego do celów rekreacyjnych. Głównym celem inwestycji jest zwiększenie potencjału rekreacyjnego przestrzeni osiedla. Realizacja zaplanowanych działań uatrakcyjni pobyt osób w różnym wieku. Pozwoli na uprawianie sportów, integrację wielopokoleniową oraz rozwój fizyczny i społeczny dzieci i młodzieży.

2.1. Szczegółowe właściwości funkcjonalno -użytkowe

Zamówienie obejmuje w szczególności:

- 1) montaż piłkochwyłów z siatki oczka 10x10 cm, fi 3; wys. 6 m; dł. min. 32m
 - montaż furtki szer. min. 1,5 m w świetle przejścia i wys. min 2 m w piłkochwycie - 1 szt.
- 2) wykonanie nawierzchni polipropylenowej modułowej - min. 136 m² (wym. ok. 16x8,5 m) na podbudowie betonowej
- 3) malowanie linii boiska

Ze względu na charakter zamówienia, podane wskaźniki powierzchniowe mają charakter szacunkowy. Dopuszcza się odstępstwa od wymiarów określonych w pkt.1 i 2 zgodnie z założeniami przewidzianymi w OPZ.

3. WYMAGANIA ZAMAWIAJĄCEGO W STOSUNKU DO PRZEDMIOTU ZAMÓWIENIA

3.1. Wymagania dla nawierzchni polipropylenowej

Zamawiający wymaga wykonania podbudowy w warstwach jak następuje:

Boisko wielofunkcyjne na Bielinie -II etap

- podsypka piaskowa gr. min. -10 cm
- płyta z betonu B/20 gr. min.10-15 cm
- nawierzchnia polipropylenowa
 - moduł wielkości min. 25x25cm i grubości min.1,9 cm
 - na bocznych krawędziach każdego modułu amortyzatory
 - tekstura powierzchni: ażur/otwarta siatka zapewniająca wysoką przyczepność w każdych warunkach
 - mechanizm blokujący
 - nawierzchnię ograniczyć obrzeżem betonowym
 - kolory nawierzchni do ustalenia na etapie projektu
 - nawierzchnia musi posiadać Atest PZH.

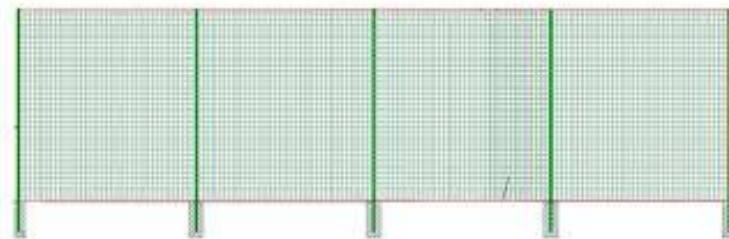
Należy zapewnić prawidłowe odprowadzenie wód opadowych poprzez odpowiednie pochylenie płyty betonowej. W płycie naciąć i wypełnić dylatacje.

Nawierzchnia powinna spełniać wszystkie wymagania uwzględniające sposób użytkowania.

3.1.1. Minimalne wymagania materiałowe

• **piłkochwyty**

- wym. wys. 6 m i dł. ok. 32 m
- zestaw elementów montażowych obejmuje: słupy stalowe 80x80x2 ocynkowane ogniowo i malowane proszkowo, zastrzały, olinowanie, tuleje, zestaw do montażu siatki;
- siatka ochronna, elastyczna bezwęzłowa ze sznurka polipropylenowego, oczka siatki 10x10cm, gr. sznurka 3mm, kolor zielony; rozpiętość między słupami 3 m;
- montaż słupów na stałe w podłożu w tulejach zabetonowanych w fundamentach;
- należy zamontować furtkę



• **furtka panelowa**

- wys. min. 2 m i szer. min 1,5 m w świetle przejścia, kolor zielony
- rama z profilu stalowego zabezpieczona antykorozyjnie poprzez ocynkowanie i malowanie proszkowo
- wypełnienie w postaci siatki polipropylenowej mocowanej do specjalnych profili aluminiowych z pomocą haczyków PP
- słupki montażowe w komplecie
- regulowane zawiasy
- otwieranie prawe do wewnątrz

Boisko wielofunkcyjne na Bielinie -II etap

- wkładka z zamkiem
- komplet kluczy

3.2. Wymagania dotyczące terenu budowy

Wykonawca jest zobowiązany do zorganizowania zaplecza i ustawienia tablic informacyjnych. Rozpoczęcie robót wymagać będzie wykonania prac przygotowawczych. Miejsca składowania materiałów, możliwości urządzenia czasowych placów budowy, Wykonawca ustala swoim staraniem i ponosi koszty z tym związane. Wykonawca będzie odpowiedzialny za ochronę robót i za wszelkie materiały i urządzenia używane do robót od daty rozpoczęcia do daty zakończenia prac i przekazania obiektu Zamawiającemu.

3.2.1. Roboty ziemne

Prace należy rozpocząć od zdjęcia warstwy gruntu rodzimego. Przewiduje się wykopy częściowo mechaniczne a częściowo ręcznie. Trasę przeznaczoną do wykonania piłkochwyłów oraz powierzchnię wykonania nawierzchni wytyczyć geodezyjnie.

Rodzaje warstw podbudowy oraz ich grubości wykonać na podstawie obowiązujących katalogów, przepisów, norm i rozporządzeń. Prace ziemne prowadzić należy w sposób nie powodujący destrukcji podłoża i jego nawodnienia. Miejsce odkładania mas ziemnych ustala swoim staraniem Wykonawca i ponosi koszty z tym związane. Głębokość korytowania wynika z grubości przyjętej konstrukcji nawierzchni polipropylenowej

Rodzaje warstw konstrukcyjnych oraz ich grubości powinny być opracowane na podstawie obowiązujących katalogów, przepisów, norm i rozporządzeń.

3.2.2. Roboty nawierzchniowe

Roboty nawierzchniowe obejmować będą ułożenie nawierzchni polipropylenowej modułowej w sposób chroniący przed odkształceniami.

3.3. Oznakowanie poziome i pionowe

Nie dotyczy.

3.4. Konstrukcja

Nie dotyczy

3.5. Architektura

Nie dotyczy

3.6. Instalacje

Nie dotyczy

3.7. Wykończenie i zagospodarowanie terenu

Teren boiska oraz przy montowanych piłkochwyłach należy uporządkować, wyrównać i zagabić. Prace obejmować będą oczyszczenie terenu z wszelkich zanieczyszczeń budowlanych i dosianie trawy.

Wymagania dotyczące cech obiektu i rozwiązań budowlano konstrukcyjnych

3.8. Minimalne wymagania materiałowe

Wyroby/materiały muszą spełniać wymogi zwarte w normach i rozporządzeniach dotyczących budowy nawierzchni sportowych.

4. Ogólne warunki wykonania robót

Boisko wielofunkcyjne na Bielinie -II etap

Wykonawca robót jest odpowiedzialny za jakość ich wykonania oraz ich zgodność z dokumentacją projektową oraz przepisami prawa budowlanego i sztuką budowlaną.

4.1. Zakres robót

Wykonawca wykona wszystkie roboty w oparciu o koncepcje przestrzenną oraz obowiązujące przepisy. Wykonawca powinien zapewnić całość robocizny, materiałów, sprzętu, narzędzi, transportu i dostaw, niezbędnych do wykonania robót objętych zamówieniem a także personel. Powinien stosować się do warunków postanowień umownych. Przed ostatecznym odbiorem robót Wykonawca uporządkuje plac budowy, teren przyległy i przygotowuje obiekt do przekazania. Wykonawca wykona do dnia odbioru i przedstawi inwestorowi komplet dokumentów budowy.

4.2. Powiązania prawne i odpowiedzialność prawna. Stosowanie się do ustaleń prawa i innych przepisów

Wykonawca zobowiązany jest znać i stosować wszystkie przepisy powszechnie obowiązujące oraz przepisy (wydane przez odpowiednie władze miejscowe), które są w jakichkolwiek sposób związane z robotami oraz musi być w pełni odpowiedzialny za ich przestrzeganie podczas prowadzenia budowy.

Wykonawca będzie przestrzegać praw patentowych lub innych praw własności i będzie w pełni odpowiedzialny za wypełnienie wszystkich wymagań prawnych dotyczących wykorzystania opatentowanych rozwiązań projektowych, wyrobów, materiałów lub metod. Jeśli nie dotrzymanie w/w wymagań spowoduje następstwa finansowe lub prawne to w całości obciążą one Wykonawcę.

4.3. Ochrona własności publicznej i prywatnej

Wykonawca jest zobowiązany do ochrony przed uszkodzeniem lub zniszczeniem własności publicznej lub prywatnej. Jeżeli w związku z zaniedbaniem, niewłaściwym prowadzeniem robót lub brakiem koniecznych działań ze strony Wykonawcy nastąpi uszkodzenie lub zniszczenie własności prywatnej lub publicznej to Wykonawca, na swój koszt, naprawi lub odtworzy uszkodzoną własność. Stan uszkodzonej, a naprawionej własności powinien być nie gorszy niż przed powstaniem uszkodzenia.

4.4. Materiały szkodliwe dla otoczenia

Wykonawca będzie stosował tylko te materiały, które spełniają wymagania ustawy Prawo budowlane, są zgodne z polskimi normami przenoszącymi europejskie normy zharmonizowane oraz posiadają wymagane przepisami atesty i certyfikaty. Za spełnienie wymagań jakościowych dotyczących materiałów ponosi odpowiedzialność Wykonawca.

4.5. Bezpieczeństwo i higiena pracy (bhp.)

Podczas realizacji robót Wykonawca przestrzegać będzie przepisów dotyczących bhp. W szczególności Wykonawca ma obowiązek zadbać, aby personel nie wykonywał pracy w warunkach niebezpiecznych, szkodliwych dla zdrowia oraz nie spełniających odpowiednich wymagań sanitarnych. Wykonawca zapewni i będzie utrzymywał wszelkie urządzenia zabezpieczające, socjalne oraz sprzęt i odpowiednią odzież dla ochrony życia i zdrowia osób zatrudnionych na budowie oraz dla zapewnienia bezpieczeństwa publicznego. Uznaje się, że wszystkie koszty związane z wypełnieniem wymagań określonych powyżej nie podlegają odrębnej zapłacie i są uwzględnione w cenie oferty.

5. Warunki odbioru robót budowlanych

Boisko wielofunkcyjne na Bielinie -II etap

Rodzaje odbiorów:

1) odbiór końcowy,

Odbiór końcowy polega na finalnej ocenie rzeczywistego wykonania robót w odniesieniu do ich ilości, jakości i wartości. Komisja odbierająca roboty dokona ich oceny jakościowej na podstawie przedłożonych dokumentów, certyfikatów, atestów i kart materiałowych.

2) odbiór ostateczny

Odbiór ostateczny zwany pogwarancyjnym, polega na ocenie wykonanych robót związanych z usunięciem wad zaistniałych w okresie gwarancyjnym.

Szczegóły dotyczące odbiorów przewidzianych przez Zamawiającego określa projekt umowy

II CZĘŚĆ INFORMACYJNA

1. Dokumenty potwierdzające zgodność zamierzenia budowlanego z wymaganiami wynikającymi z odrębnych przepisów.

Nie dotyczy.

2. Oświadczenie Zamawiającego stwierdzające jego prawo do dysponowania nieruchomością na cele budowlane

Teren planowanej inwestycji zlokalizowany jest na działce stanowiącej własność Gminy Miejskiej Ciechanów i nie wykracza poza jej granice. Zamawiający posiada prawo do dysponowania działką nr ew. 90 - 340/9 na cele budowlane.

Dla terenu, gdzie położona jest działka brak jest miejscowego planu zagospodarowania przestrzennego.

Zamawiający posiada Decyzję o warunkach zabudowy dotyczącą niniejszego przedsięwzięcia: Decyzja nr 40/2020 z dnia 17.04.2020 roku znak WPP-PP.6730.24.2020WK

3. Wymagania dotyczące zawartości dokumentacji projektowej Wykonawcy

Nie dotyczy.

3.1. Opis rozwiązań

Orientacyjne wytyczne do sporządzenia koncepcji przestrzennej

- lokalizację piłkochwytu przewidzieć od strony ul. Bielińskiej, należy dowiązać się do istniejących piłkochwyków
- furtkę zamontować w piłkochwycie na wysokości istniejącego dojścia z kostki do boiska
- nawierzchnię z polipropylenu zastosować w południowej części boiska (boisko do koszykówki)

3.2. Projekt organizacji ruchu na czas prowadzenia robót

Nie dotyczy

4. Przepisy prawne i normy związane z projektowaniem i wykonaniem zamierzenia budowlanego

Zamierzenie budowlane objęte zamówieniem musi spełniać wymagania odnośnie obowiązujących przepisów, w tym:

- Ustawa z dnia 07.07.1994 r. Prawo budowlane;

Boisko wielofunkcyjne na Bielinie -II etap

- Ustawy z dnia 12 grudnia 2003 r. o ogólnym bezpieczeństwie produktów;
- Ustawy z dnia 16.04.2004 r. o wyrobach budowlanych;
- Ustawa z dnia 11.09.2019 r. Prawo zamówień publicznych;
- Ustawy z dnia 14.12.2012 r. o odpadach;
- Normy polskie, branżowe i europejskie zharmonizowane
- Inne powszechnie obowiązujące przepisy szczegółowe, polskie normy, zasady wiedzy technicznej itp.

5. Inne informacje

Wykonawca zobowiązany jest do uzyskania akceptacji Przedstawiciela Zamawiającego wszystkich wyrobów, materiałów i urządzeń planowanych do wbudowania w ramach zamówienia. Wykonawca wraz z przekazaniem Zamawiającemu przedmiotu zamówienia, powinien przedłożyć wszystkie deklaracje, certyfikaty, atesty i karty materiałowe na wyroby i urządzenia wykorzystane przy realizacji zadania.

Zamawiający wymaga, aby roboty budowlane były wykonane w sposób powodujący najmniejsze utrudnienia w funkcjonowaniu ruchu kołowego i pieszego. Wykonawca będzie zobowiązany do przyjęcia odpowiedzialności cywilnej za wyniki działalności w zakresie:

- organizacji robót budowlanych,
- zabezpieczenia interesów osób trzecich,
- ochrony środowiska,
- warunków bezpieczeństwa pracy,
- warunków bezpieczeństwa ruchu drogowego.

Zamawiający przewiduje bieżącą kontrolę wykonywanych robót budowlanych.

Kontroli Zamawiającego będą w szczególności poddane:

- rozwiązania materiałowe przed ich skierowaniem do Wykonawcy robót montażowych, w aspekcie ich zgodności z programem funkcjonalno-użytkowym, przepisami techniczno-budowlanymi oraz innymi warunkami umowy, stosowanie gotowych wyrobów budowlanych. Sprawdzane będą one w odniesieniu do dokumentów potwierdzających ich dopuszczenie do obrotu oraz zgodności parametrów z danymi zawartymi w OPZ.
- sposób wykonania robót budowlanych w aspekcie zgodności z obowiązującymi przepisami

III.CZĘŚĆ GRAFICZNA

Dokumentacja fotograficzna terenu inwestycji

Boisko wielofunkcyjne na Bielinie -II etap



Boisko wielofunkcyjne na Bielinie -II etap

