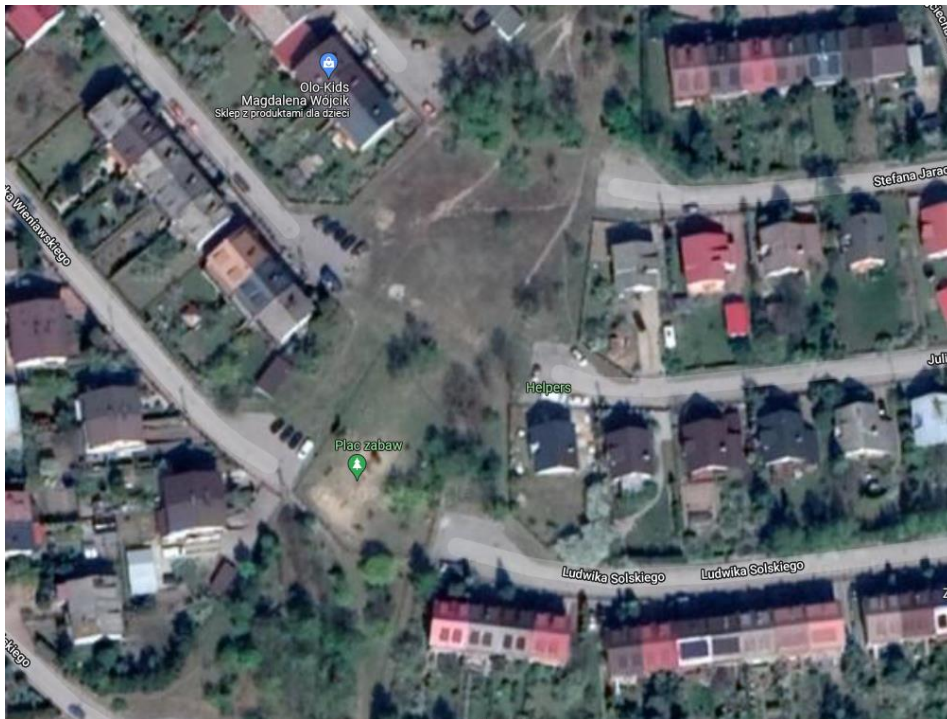


Program funkcjonalno - użytkowy

Nazwa zamówienia:

„Kącik rekreacyjno - zabawowy oraz sportowy na Zachodzie – Etap II”

(dz. nr ew. 936/2 obręb Śmiecin)



Zamawiający:

Gmina Miejska Ciechanów, pl. Jana Pawła II, 06 – 400 Ciechanów

Sporządził: Albert Brym

I. CZĘŚĆ OPISOWA.....	2
II. CZĘŚĆ INFORMACYJNA.....	7
III. CZĘŚĆ GRAFICZNA.....	7

Kody CPV:

71320000-7 usługi inżynierskie w zakresie projektowania

45212140-9 obiekty rekreacyjne

37535200-9 wyposażenie placów zabaw

37410000-5 sprzęt sportowy do uprawiania sportów na wolnym powietrzu

45000000-7 roboty budowlane

45310000-3 Roboty instalacyjne elektryczne

45316100-6 Instalowanie urządzeń oświetlenia zewnętrznego

I. CZĘŚĆ OPISOWA

1. Ogólny opis przedmiotu zamówienia

1.1. Opis przedmiotu zamówienia:

Przedmiotem zamówienia jest rozbudowa istniejącego placu zabaw zlokalizowanego w Ciechanowie u zbiegu ulic L. Solskiego, H. Wieniawskiego, M. Ogińskiego, J. Osterwy, dz. nr ew. 936/2 obręb Śmiecin. Inwestycja realizowana w formule „zaprojektuj i wybuduj” w ramach zadania pn.: „**Kącik rekreacyjno - zabawowy oraz sportowy na Zachodzie – Etap II**”

Przedmiot zamówienia obejmuje w szczególności:

- wykonanie dokumentacji technicznej niezbędnej do zrealizowania przedmiotu zamówienia w zakresie wynikającym z programu funkcjonalno - użytkowego oraz uzyskanie stosownych decyzji administracyjnych zezwalających na rozpoczęcie robót;
- dostarczenie i dokonanie montażu urządzeń (zestawy zabawowe, urządzenia siłowe) zgodnie z dokumentacją techniczną;
- dostarczenie i dokonanie montażu (altana biesiadna, lampa solarna, fotopułapka) zgodnie z dokumentacją techniczną;
- wykonanie nawierzchni bezpiecznych z piasku - (teren obejmujący strefę bezpieczeństwa dla urządzeń zabawowych);
- wykonanie nawierzchni trawiastej w miejscu usytuowania urządzeń siłowych oraz na terenie okalającym strefy bezpieczne urządzeń zabawowych (wyrównać teren, uzupełnić ubytki ziemi, posiać trawę);
- demontaż uszkodzonych urządzeń zabawowych (huśtawka metalowa, zestaw ze zjeżdżalnią).

Uwaga: Działka nr ew. 936/2 przewidziana pod realizację zadania, stanowi własność Zamawiającego. Teren objęty inwestycją nie jest wpisany do rejestru zabytków oraz strefy ochrony archeologicznej. Przedmiotowa działka nie jest objęta Miejscowym Planem Zagospodarowania Przestrzennego. Zadanie należy realizować w granicy działki wskazanej powyżej. Zamawiający nie przewiduje dokonania wykupu działek pod inwestycję.

1.2 Obowiązki Wykonawcy - część projektowa

Do obowiązków Wykonawcy należy w szczególności:

- a) zakup map do celów projektowych;
- b) przeprowadzenie wizji lokalnej w terenie;
- c) wykonanie wszelkich prac przygotowawczych niezbędnych do sporządzenia projektu budowlanego/szczegółowego opisu zamierzenia budowlanego;
- d) opracowanie koncepcji zagospodarowania terenu i przedstawienie jej do akceptacji Przedstawicielowi Zamawiającemu w terminie 10 dni od podpisania umowy – 1 egz.;
- e) opracowanie szczegółowego opisu zamierzenia budowlanego - 5 egz.;
- f) uzyskanie wszelkich uzgodnień, decyzji, opinii i pozwoleń niezbędnych do realizacji zamówienia;
- g) na etapie przed rozpoczęciem robót zapewnienie pełnej obsługi geodezyjnej;
- h) sporządzenie inwentaryzacji geodezyjnej powykonawczej wraz z aktualizacją użytków i zgłoszenie zmian w Ośrodku Dokumentacji Geodezyjnej;

- i) uzyskanie w imieniu Zamawiającego skutecznego zgłoszenia robót budowlanych/pozwolenia na budowę;
- j) uzyskanie wszelkich decyzji administracyjnych niezbędnych do wykonania przedmiotu zamówienia oraz przekazania obiektu budowlanego do użytkowania, zgodnie z ustawą Prawo Budowlane.

Procedura uzgadniania koncepcji

- Wykonawca w ciągu 10 dni roboczych od daty podpisania umowy przedłoży Zamawiającemu, celem zatwierdzenia, koncepcję w wersji papierowej lub elektronicznej.
- Zamawiający w ciągu 3 dni roboczych od otrzymania koncepcji akceptuje ją lub wnosi uwagi.
- Wykonawca w ciągu 3 dni roboczych od otrzymania uwag do wybranej koncepcji ma obowiązek poprawienia koncepcji i przedłożenia jej ponownie Zamawiającemu.
- W przypadku jeżeli Wykonawca oceni, że uwagi Zamawiającego nie są możliwe do wprowadzenia z ważnych przyczyn, w szczególności wynikających z przepisów prawa, BHP etc., to Wykonawca może odmówić ich wprowadzenia (w całości lub części), przedstawiając szczegółowe uzasadnienie Zamawiającemu.
- Zamawiający po zapoznaniu się z odmową i uzasadnieniami Wykonawcy, zdecyduje w terminie 5 dni roboczych, które uwagi nie powinny być brane pod uwagę.
- W przypadku jeżeli Wykonawca odmówił wprowadzenia uwag lub części uwag do koncepcji, a Zamawiający wyraźnie zażąda ich wprowadzenia, to Wykonawca jest zobligowany do wprowadzenia wszystkich uwag do koncepcji, przy czym odpowiedzialność za ich wprowadzenie ponosi Zamawiający.
- Zakres uzgadniania koncepcji odnosi się do rodzaju proponowanych materiałów i urządzeń zabawowych, uzgodnienia kolorystyki elementów stanowiących wyposażenie placów zabaw.
- W przypadku braku uzgodnienia koncepcji w terminie 25 dni roboczych od daty podpisania umowy, w tym terminów obligujących Strony, Zamawiający ma prawo w terminie 30 dni licząc od daty upływu ww. terminu odstąpić od umowy z przyczyn leżących po stronie Wykonawcy.
Na podstawie zatwierdzonej koncepcji Wykonawca opracuje dokumentację techniczną.
Wykonawca wraz z przekazaniem Zamawiającemu wykonanej dokumentacji projektowej, powinien przedłożyć wszystkie deklaracje, certyfikaty, atesty i karty produktów na urządzenia ujęte w dokumentacji.

Uwaga: Odbiór i zatwierdzenie dokumentacji technicznej przez Przedstawicieli Zamawiającego nie zwalnia Wykonawcy z odpowiedzialności za wykonanie dokumentacji technicznej zgodnie z Umową w tym za błędy w dokumentacji technicznej lub braki stwierdzone podczas realizacji robót lub po ich zakończeniu.

W przypadku ujawnienia błędów lub braków w dokumentacji technicznej w trakcie realizacji robót lub po ich zakończeniu Wykonawca zobowiązany jest do ich usunięcia lub uzupełnienia zgodnie z wytycznymi Zamawiającego. Jeśli wprowadzone zmiany lub uzupełnienia skutkować będą koniecznością wykonania dodatkowych prac w zakresie nie wykraczającym poza PFU, wykonawca

zobowiązany będzie do ich wykonania w ramach umowy bez prawa do dodatkowego wynagrodzenia.

1.3. Obowiązki Wykonawcy - część wykonawcza

- a. dostawa i montaż urządzeń zabawowych i siłowych zgodnie z opracowaną dokumentacją techniczną;
- b. dostawa i montaż altany biesiadnej, lampy solarnej, fotopułapki, zgodnie z opracowaną dokumentacją techniczną ;
- c. wykonanie nawierzchni bezpiecznych z piasku;
- d. zagospodarowanie terenu zielonego;
- e. zapewnienie wykonania i kierowania robotami budowlanymi przez osoby posiadające stosowne kwalifikacje i doświadczenie zawodowe;
- f. utylizacja powstałych w trakcie wykonywania robót ewentualnych zanieczyszczeń (np. gruz, nadmiar ziemi).
- g. wykonawca powinien w czasie trwania budowy zapewnić na terenie budowy w granicach przekazanych przez Zamawiającego należyty ład, porządek, przestrzeganie przepisów BHP, ochronę znajdujących się na terenie obiektów i sieci oraz urządzeń uzbrojenia terenu i utrzymywać je w należyłym stanie technicznym, a po zakończeniu budowy uporządkować teren;
- h. przeprowadzić szkolenie pracowników wskazanych przez Zamawiającego, dotyczące sposobu użytkowania urządzeń.

1.4. Inne Informacje

1.4.1. Inne prace niezbędne do wykonania przedmiotu zamówienia:

Wykonawca zrealizuje wszystkie prace niezbędne do wykonania i dopuszczenia do użytkowania przedmiotu zamówienia w tym m.in. przygotowanie terenu pod budowę oraz wykonanie zagospodarowania placu budowy.

1.4.2. Ukształtowanie terenu:

Na obszarze inwestycji nie występują większe spadki terenu, w związku z tym nie przewiduje się większych prac ziemnych, a jedynie korekty istniejącego ukształtowania terenu w miejscu lokalizacji wyposażenia.

1.4.3. Roboty ziemne

- roboty ziemne prowadzić należy w sposób nie powodujący destrukcji podłoża i jego nawodnienia,
- miejsce odkładania mas ziemnych i humusu ustala swoim staraniem Wykonawca i ponosi koszty z tym związane.

1.5. Aktualne uwarunkowania wykonania przedmiotu zamówienia

1.5.1. Zamierzenie budowlane polegające na zaprojektowaniu i wykonaniu zadania, musi spełniać wymagania odnośnych przepisów (w stanie prawnym obowiązującym na dzień wykonania przedmiotu zamówienia), w tym:

- Ustawy z dnia 07.07.1994 r. Prawo budowlane;
- Rozporządzenia Ministra Infrastruktury z dnia 12.04.2002 r. w sprawie warunków technicznych, jakim powinny odpowiadać budynki i ich usytuowanie;
- Rozporządzenie Ministra Rozwoju i Technologii z dnia 20.12.2021 r. w sprawie szczegółowego zakresu i formy dokumentacji projektowej, specyfikacji technicznych wykonania i odbioru robót budowlanych oraz programu funkcjonalno – użytkowego;
- Ustawy z dnia 12.12.2003 r. o ogólnym bezpieczeństwie produktów.

1.6. Ogólne właściwości funkcjonalno-użytkowe

- **Plac zabaw**

Wyposażenie placu zabaw powinno być bezpieczne, nowoczesne, kolorowe oraz tak dobrane, aby mogło służyć dzieciom w wieku przedszkolnym oraz o różnym stopniu sprawności fizycznej i intelektualnej. Powinno pozwalać na prowadzenie z dziećmi różnych form zajęć ruchowych. Wszystkie informacje dotyczące sposobu użytkowania urządzeń i grup wiekowych należy umieścić w regulaminie placu zabaw.

- **Siłownia zewnętrzna**

Wyposażenie siłowni zewnętrznej powinno być tak dobrane, aby mogło służyć dzieciom, dorosłym różnych grup wiekowych oraz o różnym stopniu sprawności fizycznej. Wyposażenie mogą stanowić pojedyncze elementy sprzętu rekreacyjnego lub zestawy, pozwalające na prowadzenie z dziećmi, młodzieżą, bądź z dorosłymi różnych form zajęć ruchowych. Urządzenia powinny być odporne na warunki atmosferyczne, próby zniszczenia oraz bezpieczne dla użytkowników. Sprzęt rekreacyjny powinien posiadać, co najmniej trzyletni okres gwarancji, powinien być wykonany z bezpiecznych i trwałych materiałów, powinien być zgodny z Polskimi Normami oraz warunkami bezpieczeństwa określonymi w szczególności w przepisach o ogólnym bezpieczeństwie produktów. Wszystkie informacje dotyczące sposobu użytkowania urządzeń i grup wiekowych należy umieścić w regulaminie oraz bezpośrednio przy urządzeniu w formie tablicy informacyjnej.

2. Szczegółowy opis przedmiotu zamówienia

2.1. Opis zawiera elementy przewidziane do realizacji w ramach zamówienia.

Szczegółowy opis urządzeń i zestawów zawarto w części graficznej.

**„Kącik rekreacyjno - zabawowy oraz sportowy na Zachodzie - Etap II”
(dz. nr ew. 936/2 obręb Śmiecin)**

Wykaz elementów przewidzianych do dostarczenia w ramach zamówienia

L.p.	Nazwa urządzenia		Ilość [szt./m ²]
1	Helikopter		1
2	Huśtawka rodzinna		1
3	Stół betonowy do gry w piłkarzyki		1
4	Stół betonowy do gry w ping-ponga		1
5	Stół betonowy podwójny do gry w szachy i chińczyka		1
6	Wahadło + biegacz + twister		1
7	Ławka + prostownik pleców		1
8	Altana biesiadna		1
9	Lampa solarna		1
10	Fotopułapka		1

UWAGA:

Nawierzchnię stref bezpiecznych należy wykonać z piasku, grubość warstwy piasku zgodnie z obowiązującymi przepisami. Na pozostałym terenie obejmującym urządzenia zabawowe, urządzenia siłowe oraz altanę wykonać nawierzchnię trawiastą (wyrównać teren, uzupełnić ubytki ziemi, posiać trawę).

3. OPIS WYMAGAŃ ZAMAWIAJĄCEGO W STOSUNKU DO PRZEDMIOTU ZAMÓWIENIA

Szczegółowe wymagania materiałowo-konstrukcyjne dla poszczególnych urządzeń zabawowych znajdują się w CZĘŚCI GRAFICZNEJ PFU - Opis przykładowych urządzeń zabawowych i elementów wyposażenia.

3.1. Cechy obiektu dotyczące rozwiązań budowlano-konstrukcyjnych**3.1.1. Ogólne wymagania dla wykonania i montażu urządzeń zabawowych i sprzętu rekreacyjnego**

- a) powinien być wykonany z bezpiecznych i trwałych materiałów,
- b) powinien być zgodny z Polskimi Normami oraz warunkami bezpieczeństwa określonymi w szczególności w przepisach o ogólnym bezpieczeństwie produktów.
- c) powinien być rozmieszczony na placu zabaw w sposób umożliwiający zachowania bezpiecznych stref pomiędzy urządzeniami, określonych w dokumentacji dotyczącej utworzenia placu zabaw.
- d) wszystkie urządzenia przeznaczone do zamontowania na placu zabaw muszą być fabrycznie nowe i posiadać atesty i certyfikaty wydane przez jednostki certyfikujące, posiadające akredytacje polskiego Centrum Akredytacji, a w przypadkach niewymagalnych wykonawca jest zobowiązany do wystawienia deklaracji zgodności z Polskimi Normami.

3.2. Warunki wykonania i odbioru robót budowlanych

Termin wykonania zamówienia zgodnie z postanowieniem § 4 ust. 1 Umowy.

Wykonawca będzie zobowiązany umową do przyjęcia odpowiedzialności od następstw i za wyniki działalności w zakresie:

- organizacji i wykonywania robót budowlanych,
- zabezpieczenia interesów osób trzecich,
- ochrony środowiska,
- warunków bezpieczeństwa pracy,
- ochrony mienia związanego z budową.

Wyroby budowlane, stosowane w trakcie wykonywania robót budowlanych, mają spełniać wymagania polskich przepisów a Wykonawca będzie zobowiązany do posiadania dokumentów potwierdzających, że zostały one wprowadzone do obrotu, zgodnie z regulacjami ustawy o wyrobach budowlanych oraz, że posiadają wymagane parametry. Roboty budowlane będą odbierane przez Przedstawiciela Zamawiającego.

Zamawiający przewiduje następujące rodzaje odbiorów:

- odbiór prac projektowych;
- odbiór końcowy.

Sprawdzeniu i kontroli będą podlegały:

- użyte wyroby budowlane i uzyskane w wyniku robót budowlanych elementy obiektu w odniesieniu do ich parametrów oraz ich zgodności z dokumentami budowy,
- jakość wykonania i dokładność prac,
- zgodność wykonanych prac z dokumentacją projektową.

3.3. Podmioty wykonujące roboty powinny posiadać stosowne uprawnienia do ich wykonania.

II. CZĘŚĆ INFORMACYJNA

Przepisy prawne i normy związane z projektowaniem i wykonaniem zamierzenia budowlanego.

- **PN-EN 1176-1: 2009**
Wyposażenie placów zabaw i nawierzchnie -Część 1: Ogólne wymagania bezpieczeństwa i metody badań.
- **PN-EN 1176-2: 2009**
Wyposażenie placów zabaw i nawierzchnie -Część 2: Dodatkowe wymagania bezpieczeństwa i metody badań huśtawek.
- **PN-EN 1176-3: 2009**
Wyposażenie placów zabaw i nawierzchnie -Część 3: Dodatkowe wymagania bezpieczeństwa i metody badań zjeżdżalni.
- **PN-EN 1176-6: 2009**
Wyposażenie placów zabaw i nawierzchnie -Część 6: Dodatkowe wymagania bezpieczeństwa i metody badań urządzeń kołyszących.
- **PN-EN 1176-7: 2009**
Wyposażenie placów zabaw i nawierzchnie -Część 7: Wytyczne instalowania, sprawdzania, konserwacji i eksploatacji.
- **PN-EN 1177: 2009**
Nawierzchnie placów zabaw amortyzujące upadki -Wyznaczanie krytycznej wysokości upadku.
- **PN-EN 206+A1:2016**
„Beton: Wymagania, właściwości, produkcja i zgodność”.
- **PN-EN 16630:2015-06**
Siłownie zewnętrzne.

III. CZĘŚĆ GRAFICZNA

Opis przykładowych i poglądowych elementów wyposażenia.

W PROGRAMIE FUNKCJONALNO – UŻYTKOWYM przyjęto ze względów technicznych konkretne wyroby, na które Wykonawca może stosować wyroby zamienne pod warunkiem, że są równoważne technicznie, spełniają wymagania norm i przepisów oraz założone parametry.

Urządzenia przykładowe przedstawiają wymagania minimalne pod względem funkcjonalnym i ilościowym. Plac zabaw może być wyposażony w urządzenia równorzędne zgodne z wytycznymi zawartymi w PFU.

1. URZĄDZENIA ZABAWOWE

- **Urządzenie zabawowe nr 1 – „Helikopter”**

Konstrukcja urządzenia wykonana ze: stali ocynkowanej ogniowo, stali nierdzewnej, malowanej proszkowo, płyty HDPE. Śruby ocynkowane, zabezpieczone zaślepkami z tworzywa. Podesty z wodoodpornej sklejki antypoślizgowej, montowane na stelażu metalowym zabezpieczonym antykorozyjnie. Helikopter o wymiarach min. 3,58 m x 2,68 x 2,30 m montowany na kotwach stalowych ocynkowanych kotwionych do elementów betonowych klasy min. B-20 dostarczonych w ramach zamówienia. Dopuszczalne certyfikowane elementy siedziska z tworzyw sztucznych. Przewidziana strefa bezpieczeństwa ok. 6,60 x 6,20 m. Ze względu na szeroką gamę dostępności na rynku urządzeń zabawowych, w tym ich gabarytów ostateczny rozmiar strefy bezpiecznej zostanie dostosowany do zaakceptowanych przez Przedstawicieli Zamawiającego urządzeń zabawowych.

Zdjęcie poglądowe:



- **Urządzenie zabawowe nr 2 – „Huśtawka rodzinna”**

Konstrukcja urządzenia wykonana ze: stali ocynkowanej ogniowo, stali nierdzewnej, malowanej proszkowo, płyty HDPE. Śruby ocynkowane, zabezpieczone zaślepkami z tworzywa. Huśtawka o wymiarach min. 2,65 m x 1,65 m x 2,10 m montowana na kotwach stalowych ocynkowanych kotwionych do elementów betonowych klasy min. B-20 dostarczonych w ramach zamówienia. Dopuszczalne certyfikowane elementy siedziska z tworzyw sztucznych. Przewidziana strefa bezpieczeństwa ok. 2,65 x 7,60 m. Ze względu na szeroką gamę dostępności na rynku urządzeń zabawowych, w tym ich gabarytów ostateczny rozmiar strefy bezpiecznej zostanie dostosowany do zaakceptowanych przez Przedstawicieli Zamawiającego urządzeń zabawowych.

Zdjęcie poglądowe:



- **Urządzenie zabawowe nr 3 – „stół betonowy do gry w piłkarzyki”**

Konstrukcja urządzenia wykonana: z wysokiej klasy betonu C 30/37 zbrojonego stalą oraz mikrobrojeniem, wykonany w technologii „beton płukany” pokryty kamieniem płukany lub mieszanką grysów. Błat gładzony, malowany farbą do betonu odporną na uszkodzenia mechaniczne i warunki atmosferyczne. Prowadnice wykonane z pręta pełnego ze stali nierdzewnej o średnicy min 16 mm. Figurki wykonane z atestowanego tworzywa sztucznego. Stół wyposażony w 2 szt. liczydeł oraz 2 piłeczki do gry. Śruby ocynkowane, zabezpieczone zaślepkami z tworzywa. Stół betonowy do gry o wymiarach ok. 1,52 m x 0,80 m x 0,88 m (pole do gry ok. 1,19 m x 0,68 m) montowany na kotwach stalowych ocynkowanych kotwionych do elementów betonowych klasy min. B-20 dostarczonych w ramach zamówienia. Ze względu na szeroką gamę dostępności na rynku urządzeń zabawowych, w tym ich gabarytów ostateczny rozmiar strefy bezpiecznej zostanie dostosowany do zaakceptowanych przez Przedstawicieli Zamawiającego urządzeń zabawowych.

Zdjęcie poglądowe:



- **Urządzenie zabawowe nr 4 – „Stół do gry w ping ponga”**

Konstrukcja urządzenia wykonana: z wysokiej klasy betonu C 40/50 zbrojonego stalą oraz mikrobrojeniem, wykonany w technologii „beton płukany” pokryty kamieniem płukany lub mieszanką grysów. Błat stołu o grubości min. 6 cm wykonany z betonu szlifowanego, impregnowany lakierem ochronnym odpornym na uszkodzenia mechaniczne i warunki atmosferyczne. Obrzeża blatu wykończone profilowaną listwą aluminiową. Siatka o zaokrąglonych rogach wykonana ze stali nierdzewnej min 3 mm grubości.

Śruby ocynkowane, zabezpieczone zaślepkami z tworzywa. Stół do gry o wymiarach ok. 2,74 m x 1,52 m x 0,78 m montowany na kotwach stalowych ocynkowanych kotwionych do elementów betonowych klasy min. B-20 dostarczonych w ramach zamówienia. Przewidziana strefa bezpieczeństwa ok. 8,74 m x 4,52 m. Ze względu na szeroką gamę dostępności na rynku urządzeń zabawowych, w tym ich gabarytów ostateczny rozmiar strefy bezpiecznej zostanie dostosowany do zaakceptowanych przez Przedstawicieli Zamawiającego urządzeń zabawowych.

Zdjęcie poglądowe:



Urządzenie zabawowe nr 5 – „Stół betonowy podwójny do gry w szachy i chińczyka”

Konstrukcja urządzenia wykonana: z wysokiej klasy betonu C 40/50 zbrojonego stalą oraz mikrobrojeniem, wykonany w technologii „beton płukany” pokryty kamieniem płukanym lub mieszanką grysów. Błat gładzony o grubości 6 cm wykonany z płytek gresowych, przyklejonych mrozoodpornym klejem. Obrzeża blatu wykończone profilowaną listwą aluminiową. Siedziska ławek wykonane z drewna świerkowego o grubości min 4 cm, impregnowane oraz malowane dwukrotnie lakierobejcą. Śruby ocynkowane, zabezpieczone zaślepkami z tworzywa. Stół betonowy do gry o wymiarach ok. 2,00 m x 2,00 m x 0,78 m (błat ok. 2,00 m x 0,85 m) montowany na kotwach stalowych ocynkowanych kotwionych do elementów betonowych klasy min. B-20 dostarczonych w ramach zamówienia. Ze względu na szeroką gamę dostępności na rynku urządzeń zabawowych, w tym ich gabarytów ostateczny rozmiar strefy bezpiecznej zostanie dostosowany do zaakceptowanych przez Przedstawicieli Zamawiającego urządzeń zabawowych.

Zdjęcie poglądowe:



2. URZĄDZENIA SIŁOWNI ZEWNĘTRZNEJ

Opis przykładowych i poglądowych elementów wyposażenia siłowni zewnętrznej. Urządzenia przykładowe przedstawiają wymagania minimalne pod względem funkcjonalnym i ilościowym. Siłownia może być wyposażona w urządzenia równorzędne zgodne z wytycznymi zawartymi w PFU.

Podmioty wykonujące roboty powinny posiadać stosowne uprawnienia do ich wykonania.

W opisie przedmiotu zamówienia przyjęto ze względów technicznych konkretne wyroby, na które Wykonawca może stosować wyroby zamienne pod warunkiem, że są równoważne technicznie, spełniają wymagania norm i przepisów oraz założone parametry projektowe.

Ramy nośne z rur stalowych ocynkowanych, o grubości ścianek min. 3,6 mm malowanych proszkowo farbami epoksydowymi i poliestrowymi, kolor do uzgodnienia z Przedstawicielem Zamawiającego.

Wsporniki ruchowe z rur stalowych ocynkowanych, malowanych proszkowo farbami epoksydowymi i poliestrowymi, kolor do uzgodnienia z Przedstawicielem Zamawiającego. Łożyska typu zamkniętego, bezobsługowe.

Stopnice wykonane z blachy aluminiowej, ryflowanej, o grubości 3 mm.

Wszystkie elementy stalowe ocynkowane ogniowo i malowane proszkowo farbami poliestrowymi.

Sposób montażu: posadowienie za pomocą kotew ocynkowanych zabetonowanych w fundamencie.

Instrukcja użytkowania naniesiona na stalową tablicę umieszczona na urządzeniu - metoda sitodruku w formie pisemnej i graficznej.

- **Ławka + Słup + Prostownik Pleców**

Urządzenie przeznaczone do wzmocnienia i rozwoju mięśni brzucha oraz prostownika grzbietu o wymiarach min.: 1,83 m x 1,15 m x 0,90 m.

Elementy konstrukcyjne o wymiarach min.: główny słup konstrukcyjny urządzenia o średnicy min. 140 mm, grubość ścianki min. 3,6 mm.

Pozostałe rury o średnicy min.: 33,7 mm 42,4 mm, 60,3 mm. Przewidziana strefa bezpieczeństwa ok. 4,83 x 4,15 m. Ze względu na szeroką gamę dostępności na rynku urządzeń, w tym ich gabarytów ostateczny rozmiar strefy bezpiecznej zostanie dostosowany do zaakceptowanych przez Przedstawicieli Zamawiającego urządzeń siłowych.

Zdjęcie poglądowe:



- **Wahadło + Biegacz + Twister**

Urządzenie przeznaczone do wzmacniania mięśni nóg i pośladków, mięśni skośnych brzucha i bioder o wymiarach min.: 2,19 m x 0,74 m x 1,33 m. Elementy konstrukcyjne o wymiarach min.: główny słup konstrukcyjny urządzenia o średnicy min. 88,9 mm, grubość ścianki min. 3,6 mm. Pozostałe rury o średnicy min.: 33,7 mm, 42,4 mm, 48,3 mm, 60,3 mm. Przewidziana strefa bezpieczeństwa ok. 5,19 m x 4,50 m. Ze względu na szeroką gamę dostępności na rynku urządzeń, w tym ich gabarytów ostateczny rozmiar strefy bezpiecznej zostanie dostosowany do zaakceptowanych przez Przedstawicieli Zamawiającego urządzeń siłowych.

Zdjęcie poglądowe:



3. ALTANA BIESIDNA

Altana biesiadna o wymiarach min 2,5 x 3,5 m i wysokości całkowitej min. 2,55 m, wyposażona w stół i dwie ławki. Zadaszona (pełne deskowanie), kryta gontem bitumicznym. Altana montowana w gruncie za pomocą kotew ocynkowanych do elementów betonowych dostarczonych w ramach zamówienia.

Drewno sosnowe, głównie toczone cylindrycznie bezrdzeniowe o średnicy min 14 cm lub w postaci krawędziaków, impregnowane próżniowo-ciśnieniowo bezchromowym środkiem oraz malowane drewnochronem (kolor do uzgodnienia z Przedstawicielem Zamawiającego). Łączone za pomocą śrub ocynkowanych M6 do M12 z nakrętkami i podkładkami zagłębione w sednikowanym otworze lub zamknięte w plastikowej kopułce. Siedziska ławek oraz stół wykonany z drewna świerkowego/sosnowego o grubości min 4 cm, impregnowane oraz malowane drewnochronem.

Zdjęcie poglądowe:



4. LAMPA SOLARNA

W celu oświetlenia terenu zastosować lampę solarną. Wymaga się, aby lampa solarna była fabrycznie nowa i spełniała sugerowane cechy techniczne takie jak:

- wysokość słupa: 5,5m;

- materiał wykonania: aluminium;
- wzmocnienie słupa dla strefy wiatrowej: I
- fundament: betonowy dostosowany do montażu słupów;
- oprawa oświetleniowa: LED o mocy około 20W, stop aluminiowy;
- barwa światła: 5500 – 7000K;
- panel fotowoltaiczny: polikrystaliczny o mocy 2x150W;
- kontroler ładowania;
- akumulator: żelowy o pojemności minimum 15Ah;
- czujnik zmierzchowy;
- czas pracy lampy w niesprzyjających warunkach pogodowych: około 6 dni;
- zabezpieczenie przez uderzeniem: kategoria IK 08;
- bezpieczeństwo bierne konstrukcji przy uderzeniu pojazdem: klasa 0.

Teren przylegający bezpośrednio do lampy należy zniwelować i obsiać trawą.

Zdjęcie poglądowe:



5. FOTOPUŁAPKA

Kompletna cyfrowa fotopułapka strzegąca z wbudowanym panelem słonecznym oraz akumulatorem o min. parametrach:

- Rozdzielczość zdjęć 10 Mpx
- Zasięg podświetlenia do 24 m
- Detekcja ruchu do 30 m
- Podświetlane diody LED

- Kąt widzenia 62°
- Czulość sensora: trzy zakresy
- Moduł MMS/LTE
- Obustronna komunikacja
- Timer
- Informacja zobrazowane na zdjęciach: data, godzina, temperatura, faza księżyca
- Obsługa kart pamięci SDHC: do 32 GB
- Temperatura pracy: -40°C do +60°C
- Wodoodporna
- Obsługa w języku polskim
- Kabel USB
- Antena
- Akumulator
- Karta SIM
- Zasilanie: 8 x AA /Akumulator/12/12V zasilacz
- Pasek do mocowania

Podstawowym zadaniem fotonokluczki jest nieprzerwany monitoring placu zabaw zarówno w dzień jak i w godzinach nocnych. Wbudowany panel słoneczny oraz akumulator ma zapewnić nieprzerwaną oraz bezobsługową pracę. Wysyłanie zdjęć bezpośrednio na telefon, tablet oraz inne urządzenia przenośne.

UWAGA: Miejsce montażu fotonokluczki zostanie wskazane na etapie realizacji zadania inwestycyjnego.

Zdjęcie poglądowe:



UWAGA:

Szczegółowe wymagania materiałowo-konstrukcyjne.

Konstrukcje elementów wyposażenia placu zabaw, oraz pozostałych urządzeń powinny być zgodne z obowiązującymi przepisami, normami oraz zasadami wiedzy technicznej i budowlanej, przenosić obciążenia pionowe poziome i dynamiczne oraz zapewnić trwałość urządzeń. Konstrukcja elementów małej architektury musi spełniać wymogi skuteczności, ergonomii, bhp, odporności ogniowej oraz inne stawiane tego typu obiektom. Wszystkie elementy wyposażenia placu zabaw powinny być trwale związane z gruntem poprzez fundamenty betonowe lub żelbetowe (zgodnie z technologią producenta wyposażenia). Urządzenia zabawowe wykonane z elementów metalowych, płyty HDPE.

Wymagania odnośnie zestawów i urządzeń metalowych: Słupy tworzące konstrukcję nośną należy trwale osadzić na betonowym fundamencie w gruncie. Wszystkie elementy ze stali węglowej konstrukcyjnej, takie jak: drabinki, poręcze, uchwyty, okucia, bariery zabezpieczyć środkami odpornymi na działanie warunków atmosferycznych. Łby wkrętów należy ukryć w plastikowych wkładkach. Elementy łączące takie jak: śruby, nakrętki, podkładki, zawiesia wykonane ze stali ocynkowanej. Metalowe elementy konstrukcyjne zabezpieczone przed korozją metodą malowania proszkowego. Kolorowe elementy wypełniające wykonane z płyty HDPE.

Wszystkie urządzenia oraz elementy użyte do budowy urządzeń na placu zabaw muszą być odporne na ciągłe działanie warunków atmosferycznych.

Wszystkie urządzenia oraz elementy muszą być trwale zamocowane w gruncie/podłożu, w sposób uniemożliwiający demontaż przez osoby nieupoważnione.

Wszystkie urządzenia i elementy muszą być pozbawione ostrych krawędzi.

Załącznik: Zdjęcia z wizji lokalnej:



