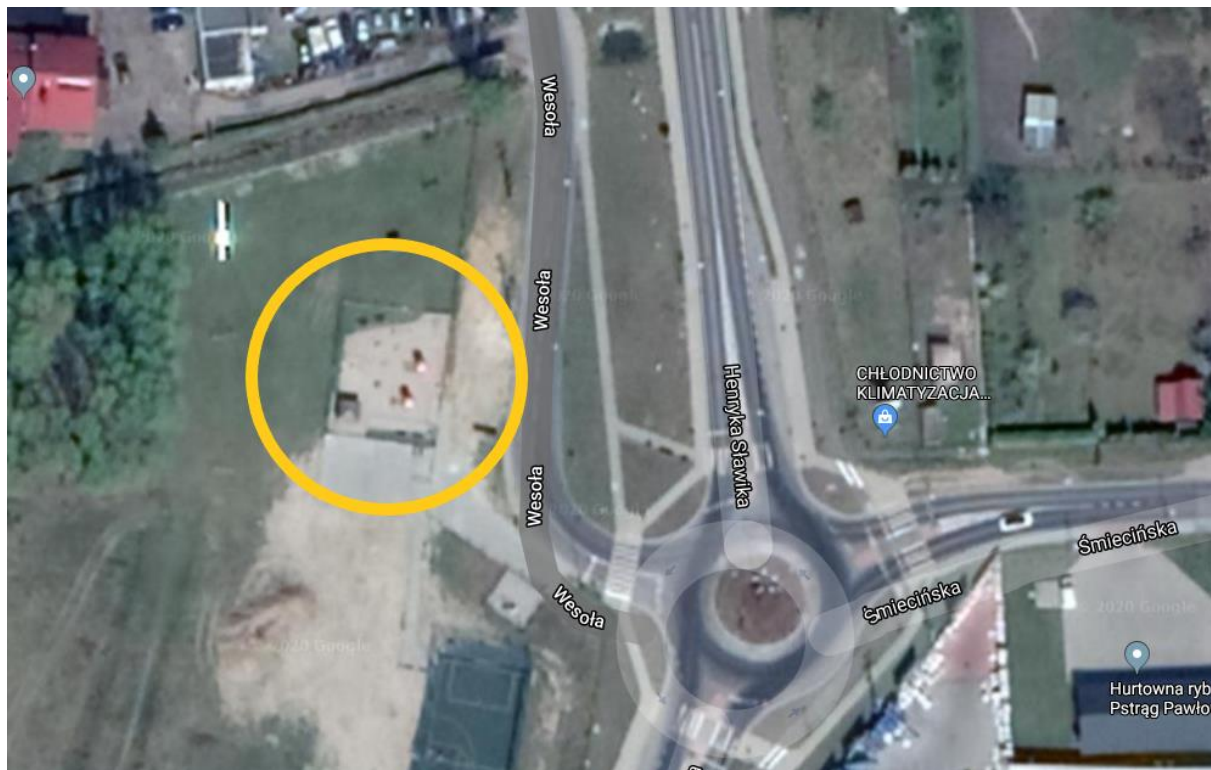


**Opis przedmiotu zamówienia
(OPZ)
Nazwa zamówienia**

Wymiana nawierzchni na placu zabaw przy ul. Wesolej



Adres: Teren przy ul. Wesolej - działka nr ew. 80 - 137/22

Kody CPV:

45000000-7 - Roboty budowlane

Zamawiający:

Gmina Miejska Ciechanów, Pl. Jana Pawła II, 06-400 Ciechanów

Sporządził:

SPIS TREŚCI:

- I. CZĘŚĆ OPISOWA
- II. CZĘŚĆ INFORMACYJNA
- III. CZĘŚĆ GRAFICZNA

I. CZĘŚĆ OPISOWA

1. OPIS OGÓLNY PRZEDMIOTU ZAMÓWIENIA

1.1. Przedmiot zamówienia i podstawowe obowiązki Wykonawcy

Przedmiotem zamówienia jest wykonanie robót budowlanych związanych z wymianą nawierzchni z otoczków kolorowych na placu zabaw przy ul. Wesołej w Ciechanowie.

Zamówienie obejmuje wymianę istniejącej nawierzchni z otoczków kolorowych na nawierzchnię bezpieczną poliuretanową typu EPDM.

Zadanie realizowane będzie na części działki nr ew. 80 - 137/22 o powierzchni 306 m². Teren objęty wykonaniem robót obecnie jest zagospodarowany w infrastrukturę rekreacyjną. Wyposażenie terenu stanowią urządzenia zabawowe typu: bujaki sprężynowe, huśtawka podwójna, huśtawka ważka, drabinka pozioma i zestawy zabawowe oraz ławki. Na części obszaru znajduje się komunikacja utwardzona i teren zielony. Wokół placu zabaw jest ogrodzenie panelowe z bramą i furtką.

Zamówienie obejmuje wykonanie wszystkich robót niezbędnych do prawidłowego wykonania oraz późniejszego użytkowania nawierzchni, zgodnie z obowiązującymi przepisami w tym zakresie.

Szczegółowy zakres rzeczowy prac i robót przygotowawczych oraz robót budowlanych przewidzianych do wykonania w ramach obowiązków Wykonawcy, został przedstawiony w treści opisu przedmiotu zamówienia.

1.2. Charakterystyczne parametry określające wielkość obiektu oraz zakres robót.

- usunięcie istniejącej nawierzchni z otoczków kolorowych
- wykonanie podbudowy – ok.210 m²
- dostawa i wylanie nawierzchni poliuretanowej typu EPDM – ok.210 m²
- uporządkowanie terenu

1.2.1. Wymagania dla podbudowy

Zamawiający wymaga wykonania konstrukcji podbudowy w warstwach jak następuje:

- warstwa odsączająca (pospółka) – gr. 15 cm,
- kruszywo łamane frakcji - 0/31mm – gr. 15 cm,
- kliniec (kruszywo frakcji 0/4mm) – gr. 5 cm
- należy przewidzieć prawidłowe odprowadzenie wód opadowych

1.2.2. Wymagania dla nawierzchni

- nawierzchnia wylewana dwuwarstwowa, bezspoinowa; dolna warstwa amortyzująca wykonana z mieszanki kleju poliuretanowego oraz granulatu SBR; górna warstwa użytkowa wykonana z mieszanki kleju poliuretanowego i kolorowego granulatu EPDM, gr. – 4,5 cm.

UWAGA: Wskazane powyżej warstwy podbudowy stanowią wyłącznie wymagania minimalne Zamawiającego. Za właściwy dobór konstrukcji podbudowy umożliwiający użytkowanie nawierzchni zgodnie z przeznaczeniem odpowiada Wykonawca.

Nawierzchnia ma posiadać jednorodną fakturę zewnętrzną oraz kolory bez przebarwień. Należy stosować granulaty EPDM z produkcji pierwotnej, barwione w masie. Granulat powinien być trwale związany klejem.

Nawierzchnia winna być realizowana w oparciu o systemy, które posiadają dopuszczenie do stosowania, zgodnie z ustawą o wyrobach budowlanych, technologia zgodna z aprobatą techniczną dla przyjętego systemu.

Nawierzchnia ma spełniać wymagania normy PN-EN 117:2018 potwierdzone certyfikatem oraz posiadać atest PZH.

Ze względu na charakter zadania objętego niniejszym OPZ podane wskaźniki powierzchniowe mają charakter szacunkowy. Dopuszcza się odstępstwa od wymiarów powierzchni określonej w niniejszym opracowaniu w granicach +/- 2%.

1.3. Obowiązki Wykonawcy

Do obowiązków Wykonawcy należy w szczególności:

- a) przeprowadzenie wizji lokalnej w terenie,
- b) wykonanie wszelkich prac przygotowawczych niezbędnych do prawidłowego wykonania i użytkowania nawierzchni placu zabaw,
- c) opracowanie koncepcji ułożenia nawierzchni i przedstawienie do akceptacji Przedstawicielowi Zamawiającego w terminie 5 roboczych od dnia od podpisania umowy –1 egz.,
- d) zapewnienie wykonania i kierowania robotami budowlanymi przez osoby posiadające stosowne kwalifikacje i doświadczenie zawodowe,
- e) utylizacja powstałych w trakcie wykonywania robót ewentualnych zanieczyszczeń (np. gruz, nadmiar ziemi),
- f) zapewnienie na terenie budowy w granicach przekazanych przez Przedstawiciela Zamawiającego należytego ładu, porządku, przestrzegania przepisów BHP, ochrony znajdujących się na terenie obiektów i utrzymanie ich w należyтым stanie technicznym, a po zakończeniu budowy uporządkowanie miejsc prowadzonych robót.

Procedura uzgadniania koncepcji

- Przedstawiciel Zamawiającego w ciągu 5 dni roboczych od otrzymania koncepcji akceptuje ją lub wnosi uwagi.
- Wykonawca w ciągu 3 dni roboczych od otrzymania uwag do koncepcji ma obowiązek poprawienia koncepcji i przedłożenia jej ponownie Przedstawicielowi Zamawiającego do akceptacji.
- Zakres uzgadniania koncepcji odnosi się także do uzgodnienia kolorystyki nawierzchni.

1.4. Aktualne uwarunkowania wykonania przedmiotu zamówienia

- Ustawa z dnia 07.07.1994 r. Prawo budowlane
- Ustawy z dnia 12 grudnia 2003r. o ogólnym bezpieczeństwie produktów

1.5. Ogólne właściwości funkcjonalno-użytkowe

Realizacja przedmiotu zamówienia, ma zapewnić poprawę komfortu zabawy użytkownikom placu zabaw poprzez wykonanie nawierzchni spełniającej wymogi bezpieczeństwa umożliwiającej najmłodszym użytkownikom aktywne spędzanie czasu na wolnym powietrzu. Bogaty wybór kolorów i nieograniczone możliwości tworzenia kompozycji nowej nawierzchni mają zachęcać do zabawy i korzystania z placu zabaw nie tylko mieszkańców.

II. CZĘŚĆ INFORMACYJNA

Wykonawca będzie stosował tylko te materiały, które spełniają wymagania ustawy Prawo Budowlane, są zgodne z polskimi normami przenoszącymi europejskie normy zharmonizowane oraz posiadają wymagane przepisami atesty i certyfikaty.

Za spełnienie wymagań jakościowych dotyczących materiałów ponosi odpowiedzialność Wykonawca. Wszystkie materiały przed wbudowaniem w obiekt należy uzgodnić z przedstawicielem Zamawiającego.

Wykonawca przedłoży przedstawicielowi Zamawiającego wszystkie deklaracje, certyfikaty i atesty na użyte materiały niezbędne do wykonania przedmiotu zamówienia.

Realizacja powyższego zakresu robót winna być wykonana w oparciu o obowiązujące przepisy (w tym w szczególności przepisy Prawa Budowlanego) przez Wykonawcę posiadającego stosowne doświadczenie i potencjał wykonawczy oraz osoby o odpowiednich kwalifikacjach i doświadczeniu zawodowym.

Odpad budowlany taki jak: kamień, w uzgodnieniu z Wydziałem Inżynierii Miejskiej i Utrzymania Infrastruktury Drogowej przekazać do ponownego przerobu. Uwzględnić transport według wskazań Zamawiającego w granicach miasta.

Dojazd do terenu odbywać się będzie przez drogę publiczną - ul. Wesoła.

III. CZĘŚĆ GRAFICZNA

Poniżej przykładowe kolory, z których wymagane jest ułożeni nawierzchni poliuretanowej na placu zabaw.

Zamawiający wymaga wykonania nawierzchni w min. 3 wyrazistych kolorach – do uzgodnienia na etapie koncepcji.



Dok. fotograficzna placu zabaw











